



# Rapport fra 7 utopiverksteder

KOMMUNEKONFERANSENE 2021

Av  
Ove Jakobsen  
Vivi Storsletten

# Forord

## Hvilken fremtid ønsker vi oss inn i?

### DET HANDLER OM BÆREKRAFT

Hvordan kommer fremtiden til å se ut? Den demografiske utviklingen gjør at kommunene om få år ikke vil kunne opprettholde tjenester for velferdssamfunnet som det er organisert i dag. Noen hevder at om vi fortsetter som før kommer vi til å styre mot et kommunalt kollaps. Vi må derfor spørre hvordan ser et bærekraftig samfunn ut i fremtiden? Og hvordan kommer vi dit?

Kanskje bør det i større grad tas sikte på å få til en balansert sammensetning av et samfunn som er et mål i seg selv. I NOU «Det handler om Norge» utfordres vi til å tenke at samfunn eller en kommune ikke skal ha vekst i befolkningen som eget mål. Denne tankegangen er i tråd med den økologiske økonomien som et alternativ til mer tradisjonelle økonomiske paradigmer som fokuserer på vekst.

### DET HANDLER OM MENNESKER

John F. Kennedy var opptatt av samfunnsdeltakelse og mente at innbyggerinvolvering var viktig for å bygge et godt samfunn. På samme måte spør vi ikke i utopiverkstedene hva din kommune kan gjøre for deg, men hva du kan gjøre for at din kommune blir et sted du ønsker å være en del av.

Gjennom dette prosjektet ønsker vi å bidra til at flere positive fremtidsbilder som har utspring i befolkningen tegnes opp og løftes frem. Fremtidsbildene skal komme fra befolkningen og befolkningen skal selv holde nøkkelen for å gjennomføre idéene.

### DET HANDLER OM DIALOG

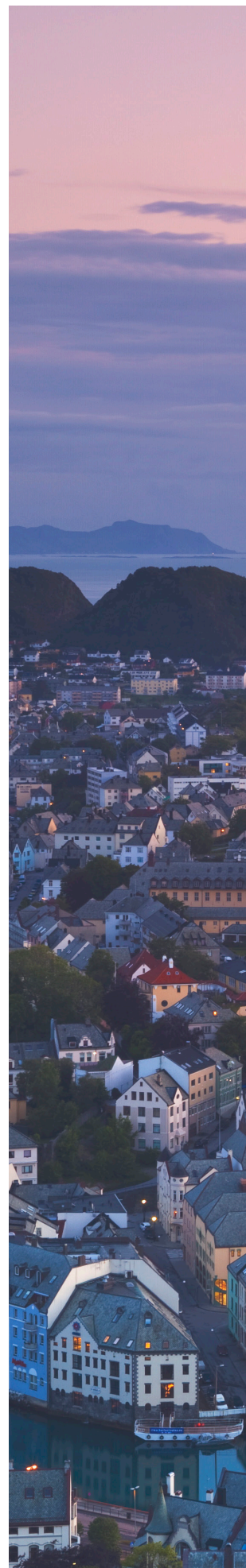
*Sammensatte problemer lar seg ikke løse på tradisjonelt vis, men krever samhandling på tvers av sektorer, profesjoner og forvaltningsnivåer. Vi håper at ved å jobbe i partnerskap med medlemmer, og andre sentrale samfunnsaktører, vil vi greie å utvikle en bærekraftig offentlig sektor for fremtiden.*

**Lasse Hansen, adm. dir.KS**

*Norske kommuner står overfor store utfordringer i årene som kommer. Vi er glade for at vi kan være en del av partnerskapet for radikal innovasjon og sammen med andre sentrale samfunnsaktører bidra til å utforske nye bærekraftige måter å løse oppgaver på i fremtiden på.*

**Cathrine Hellandsvik, Livdirektør KLP**

Denne rapporten har ikke svaret på hvordan oppgaver skal løses i fremtiden, men bidrar med viktig kunnskap om hvordan befolkningen kan involveres og bli en del av fremtidens løsninger. Bli med og se hva som skjedde da vi stilte befolkningen i 7 ulike kommuner spørsmålet: «Hvilken fremtid ønsker vi oss inn i?»





# Innhold

Forord	02
1. Formål	08
2. Fra FNs bærekraftsmål til Radikal innovasjon	09
Globalt (makro)	09
Nasjonalt (meso)	09
Lokalt (mikro)	09
KS Partnerskap for radikal innovasjon (PRI)	10
3. Paradigmer og paradigmeskift	11
4. Ideologi og Utopi	12
5. Utopiverksted – Metode for samfunnsending	14
6. Praktisk gjennomføring av et utopiverksted	15
Fase 1 Verdiforankring	16
Fase 2 Konkretisering	17
Fase 3 Vurdering	18
7. Erfaringer fra de syv utopiverstedene	20
Levanger	20
Osterøy	22
Træna	24
Ålesund	26
Tromsø	27
Tvedestrand	28
Lillehammer	29
Samlet vurdering	31
Fase 1 Verdiforankring	31
Fase 2 Konkretisering	31
Fase 3 Vurdering	32
8. Deltakernes opplevelse i etterkant av utopiversteder	33
9. Ideverksted	43
10. Oppsummerende refleksjoner og veien videre	45

# Oppsummering

## Bakgrunn

KLPs Kommunekonferanser i 2021 handlet om hva som skal til for å løse de store utfordringene som samfunnet og dermed kommunesektoren står overfor.

Konferansene ble gjennomført i 7 digitale sendinger som ble sendt direkte. Målgruppen for konferansene er administrativ og politisk kommuneledelse.

Temaene for konferansene var nært knyttet til FNs bærekraftsmål og favnet klima- og naturkrisen, unge som faller utenfor, den krevende demografiutviklingen med en aldrende befolkning, spesielt i utkantstrøk og strammere økonomiske rammebetingelser. I Stortingsmelding 40 (2020–2021), Norges handlingsplan for å nå bærekraftmålene innen 2030, har fylker og kommuner et spesielt ansvar for å følge opp med praktisk handling.

FNs Bærekraftsmål nr. 17 sier at for å lykkes med å nå de øvrige 16 målene er samarbeid mellom sivilsamfunnet, privat sektor, academia og myndigheter en forutsetning. Målet er å tenke nytt, mobilisere ressurser og utarbeide løsninger på felles utfordringer.

For kommunene er det dermed sentralt å finne gode måter for å involvere befolkningen i utviklingen av lokalsamfunnene.

Derfor ble befolkningsinvolvering et gjennomgangstema på de 7 Kommunekonferansene. Utopiverkstedene ble prøvet ut som metode på de samme stedene som det ble arrangert konferanser. Det ble også gjennomført ideverksteder for kommuneledelsen på de samme stedene for å diskutere og dele erfaringer om befolkningsinvolvering. Målet var å skape økt oppmerksomhet og større kunnskap om befolkningsinvolvering som kunne formidles og dras nytte som en del av konferansene.

## Disse står bak

Opplegget ble gjennomført av Nord Universitet i samarbeid med KLP og KS *Partnerskap for radikal innovasjon*.

*Nord Universitet ved Ove Jakobsen og Vivi Storsletten* har i flere år utviklet og prøvd ut ulikemetoder for dialog mellom ulike deler av et lokalsamfunn. Det var deres utopiverkstedmetodikk som ble videreutviklet og prøvd ut, i deres egen regi, som en del av konferansene.

*KS Partnerskap for radikal innovasjon (PRI)* er etablert for å jobbe med komplekse samfunnsutfordringer. Gjennom partnerskapet har kommuner og fylkeskommuner ambisjoner om å bidra til systemendringer. KS mobiliserer til samarbeid om radikal innovasjon og systemendringer slik at vi får en offentlig sektor for vår tid. KS PRI prioriterer samfunnsutfordringene Ungt utenforskap og Konsekvensene av den demografiske utviklingen.

KS PRI inviterer til felles innsats og partnerskap på tvers av tradisjonelle skillelinjer mellom fagfelt, sektorer og forvaltningsnivåer. PRI forutsetter at «mindre justeringer innenfor dagens tjenesteleveranser ikke er nok for å løse de store samfunnsutfordringene, selv om summen av mange små tiltak i prinsippet kan gi en radikal effekt». De nye løsningene må forankres i kunnskap om årsakene som ligger bak utfordringene. Gjennom strukturert eksperimentering og testing av alternative løsninger utfordres lov- og regelverk, rolle- og oppgavefordeling, rettighetslogikk og ressursfordeling. Målsetningen er å komme frem til radikale innovasjoner som utfordrer sentrale verdier og prinsipper i dagens system. For å lykkes er det nødvendig med tverrsektorielt samspill mellom kommuner, politikere, forvaltningen, forskning og sivilsamfunn.

*KLP* er eid av de fleste kommuner og helseforetak i landet. Selskapet forvalter den offentlige tjenestepensjonen på vegne av eierne, noe som bl.a. innebærer finansiell forvaltning av 950 mrd kroner og pensjonsberegning og utbetaling til om lag 1 million nåværende og fremtidige pensjonister. KLP deltar som partner i KS PRI for å tilføre sin særegne kunnskap og kompetanse om kommunesektoren og



sine egne fagområder og for å skaffe større forståelse for kommunenes utfordringer også slik at KLP kan bruke det til å utvikle egen virksomhet i tråd med kommunenes endrede behov.

## Metodikken

Metodikken som ble brukt i opplegget bygger på utopiforskning. Dette er en relevant metode når løsningen på dagens utfordringer krever radikale endringer. Utopier som metodikk for samfunnsutvikling har en lang tradisjon fra Thomas More's *Utopia* (1516). I utopien blir samtiden betraktet utenfra. Utopien skal ikke realiseres fullt ut, vi kan bare nærme oss dem, arbeide i den retning. Kontrasten mellom samtiden og utopien skal skape energi og retning i samfunnsutviklingen.

Et utopiverksted er møtested for dialog og samspill mellom mennesker med ulike erfaringer og verdier.

Utopiverksted er en kvalitativ metode der formålet er å utvikle kreative visjoner for utvikling av lokalsamfunn. Et utopiverksted består av tre faser verdiforankrings-, konkretiserings- og vurderingsfasen.

Gjennom aktiv deltakelse i dialogiske prosesser utvikler deltakerne perspektiver som bidrar til ny innsikt og forståelse. Dette påvirker i neste omgang individuelle og kollektive handlinger.

Utopiverksteder er ikke bare en metode for å utvikle spennende prosjekter, gjennom deltakelse i utopiverksteder utvikles relasjoner mellom mennesker - som er livsnerven i alle lokalsamfunn. Gjennom dialog utvikles relasjoner mellom deltakerne i utopiverkstedet, mellom deltakerne og den lokale kulturen og naturen. Dialog involverer, engasjerer og

inspirerer til å bidra i kreative prosesser som leder mot det fremtidssamfunnet de ønsker å realisere.

## Erfaringer fra de 7 utopiverkstedene

Felles for alle utopiverkstedene var at deltakerne hadde visjoner, ideer og handlekraft som gir realistiske forhåpninger om en bedre fremtid i overensstemmelse med *FNs bærekraftsmål*, og nasjonale og lokale føringer knyttet til disse, og *KS Partnerskap for radikal innovasjon*.

De verdiene som kommer frem gjennom fortellingene i fase 1 gir retning, og spenningen som oppstår i fase 2 mellom *det som er* og *det som kan bli* skaper energi som gir seg utslag i vilje til å være med å gjennomføre prosjektideene i praktisk handling. I den siste fasen ble praktiske utfordringer og muligheter for synergi gjennom samarbeid vurdert i plenum.

Konklusjonen er at samarbeid gjør det lettere å gjennomføre prosjektene. Det gjelder samarbeid på mange nivåer, mellom de ulike prosjektene, og mellom engasjerte innbyggere og kommune, bedrifter eller organisasjoner. Utopiverkstedene bidro til å etablere relasjoner mellom menneskene i lokalsamfunnet. Samtidig ble avstanden mellom innbyggere og politisk og administrativ ledelse i kommunen redusert.

**FASE 1:** Mange av verdiene som ble beskrevet som de viktigste i et godt lokalsamfunn gikk igjen i de 7 Utopiverkstedene. Trygghet, nærhet, inkludering sier noe om betydningen av å ha forankring i den lokale naturen og kulturen.

**FASE 2:** Prosjektene som ble utviklet har en klar kobling til de verdiene som ble definert i fase 1. Tretten prosjekter beskriver tiltak som er rettet mot utvikling av relasjoner mellom menneskene i lokalsamfunnet. Åtte prosjekter er direkte knyttet til å ta vare på og videreutvikle lokale kulturelle tradisjoner og verdier. Det ble utviklet seks prosjekter med klare koblinger til økonomisk utvikling.

Selv om konkretiseringen av verdiene fra fase 1 har forskjellig karakter og kan knyttes opp mot samfunn, kultur, natur og økonomi er det to forhold som går igjen i alle prosjektene. For det første er det alltid snakk om å legge til rette for å utvikle relasjoner mellom menneskene gjennom etablering av møtesteder som åpner for ulike aktiviteter. For det andre blir det poengtert at selve prosessen har verdi i seg selv. Det vil si at det å være aktivt med i utviklingen av konkrete tiltak som skal videreføre felles verdier inn i fremtiden ikke bare er et middel til å skape et bedre samfunn, det har også verdi i seg selv og bidrar å utvikle et inkluderende fremtidssamfunn.

Med KS Partnerskap for radikal Innovasjon som bakteppe, og forståelsen av radikal som det å gå til roten av utfordringene kan vi se at en god del av prosjektene kan virke positivt på utfordringer som en aldrende befolkning, klima- og miljøproblematikk, behovet for et mer inkluderende samfunn, synkende produktivitetsutvikling og strammere økonomiske rammebetingelser. Verkstedene og dialogprosessene gjør at deltakerne får en felles forståelse av utfordringer og muligheter globalt og lokalt, og kan se nye aspekter for konstruktiv utvikling av det felles beste, og dette henger sammen med utvikling av kunnskap om årsakene som ligger bak utfordringene. Utopiverksteder er et bidrag i prosessen med å bli oppmerksom på dypere forklaringer på utfordringer, samtidig som de retter fokus på individuelt og kollektivt potensial som kan uttrykkes gjennom konkrete prosjekter i en ønsket fremtid.

**FASE 3:** Vurderingsfasen, hvor forslaget ble presentert i plenum, er viktig blant annet fordi det blir tydelig for alle deltakerne i utopiverkstedet at det er mange berøringspunkter mellom de ulike forslagene og at samarbeid gjør det enklere å gjennomføre prosjektene i praksis.

## Virkning

Etter utopiverkstedet ble deltakerne bedt om å svare på noen spørsmål. Formålet med undersøkelsen var å kartlegge om deltakelsen på utopiverkstedet har innvirkning på kunnskap, holdninger og handling. Har deltakerne fått et klarere bilde av de utfordringene deres lokalsamfunn står overfor, har de utviklet en klar visjon om hvilke fremtid de ønsker og i hvilken grad vil de bidra til å virkeliggjøre visjonene?

Resultatene viser at de fleste deltakerne på utopiverkstedene er blitt mer bevisst hvilke utfordringer deres lokalsamfunn står overfor.

Det er unison enighet om at lokalsamfunnet har potensial for utvikling. At deltakerne opplever at det er et stort potensial for utvikling betyr at de mener det finnes menneskelige, kulturelle og naturgitte forutsetninger for endring i retning av et bedre samfunn.

En stor majoritet av deltakerne har fått et klarere bilde av fremtidens lokalsamfunn.

Undersøkelsen viste at deltakerne i stor grad sier at det de kom frem til stemmer med egne ønsker for fremtidens lokalsamfunn, noe som viser at prosessene i utopiverkstedet gir mulighet for å oppnå konsensus om hvilke verdier som deltakerne ønsker å føre videre gjennom konkrete prosjekter inn i fremtiden.

Deltakerne på utopiverkstedene er samstemte i at de prosjektene som ble utviklet gjennom dialogprosessene i utopiverkstedene er gjennomførbare i praksis.

På spørsmål om deltakerne vil bidra til å realisere de prosjektene som ble utviklet i utopiverkstedet er resultatene svært positive. De fleste sier at de ønsker

å delta aktivt i arbeidet med å konkretisere visjonene for lokalsamfunnet. Resultatene gir inntrykk av at befolkningen ikke forventer at kommunen eller staten skal løse alle utfordringene i fremtiden, befolkningen vil selv være med i prosessene.

## Vurdering av verkstedene i lys av utopiforskning

Utopiverkstedene har to ulike funksjoner.

1. Bidra til å utvikle konkrete prosjekter som bidrar til å utvikle lokalsamfunn i en bærekraftig retning der verdier i tilknytning til natur, kultur og økonomi blir ivaretatt.
2. Utopiverkstedene etablerer dialogbaserte relasjoner mellom innbyggerne i lokalsamfunnet.

Selv om det ble utviklet mange interessante og relevante prosjekter gjennom dialogprosessene i de ulike utopiverkstedene er det ikke opplagt at planene blir omsatt i praktisk handling. Det er derfor nødvendig å finne frem til praktiske løsninger på hvordan prosessene som ble innledet i utopiverkstedet skal følges opp. Verdiene og prosjektene som ble virkeliggjort gjennom utopiverkstedet videreutvikles settes ut i livet gjennom handlingsorienterte samarbeidende nettverk. Nettverkene utvikles slik at alle som påvirker eller blir påvirket av de konkrete handlingene blir invitert til å delta i utviklingen og gjennomføringen av prosjektene.

Vi kan dermed antyde at utopiverkstedene bidrar til å utvikle «Samskapingskommunen» der enkeltpersoner, bygdelag, frivillige organisasjoner, næringsliv, kommunen eller andre samarbeider om å finne fremtidsrettede løsninger. På denne måten tar den enkelte kommunen i større grad ansvar for sin egen utvikling, basert på egne naturgitte og kulturelle ressurser.

Mangfold og livskraftige dialogbaserte nettverk er sentrale kvaliteter som kjennetegner levende lokalsamfunn. Etablering og utvikling av samarbeidende nettverk som inkluderer næringsliv og

kulturliv bidrar til integrasjon og gjensidig tillit. Når innbyggerne tar initiativ og er med i utviklingen av eget lokalsamfunn åpner det for utvikling av individuelt og kollektivt potensial. Prosjektene som ble initiert gjennom utopiverkstedene viser at det finnes et stort potensial for utvikling i de ulike lokalsamfunnene.

Integrasjon og deltakelse er viktig i seg selv, det bidrar til å skape mening som er viktig for opplevelsen av livskvalitet. Det å være med i aktiviteter sammen med andre med et mål utenfor seg selv er selve definisjonen på mening.

## Veien videre

Utopi- og ideverkstedene som ble arrangert i regi av de 7 kommunekonferansene som ble arrangert i 2021 viser at er mulig å engasjere befolkningen til felles innsats for å utvikle eget lokalsamfunn i en retning som oppleves som positiv. Samspillet mellom alle delene av lokalsamfunnet, individer, organisasjoner, kulturliv, næringsliv og kommuneledelse (administrasjon og politikere), er grunnlaget for å utvikle norske kommuner i en retning der alle er med i utviklingen av fremtidssamfunnet.

I mange rapporter internasjonalt og nasjonalt blir det påpekt at løsninger på de komplekse utfordringer verden står overfor aktualiserer behovet for nye metoder og løsninger på lokalt nivå. Erfaringene fra kommunekonferansene i 2021 viser at utopiverkstedet representerer et interessant eksempel på en metode som fører til radikal endring.

Utfordringen er å finne frem til dialogbaserte metoder som engasjerer befolkningen til å følge opp de prosessene som blir satt i gang. Et mulig tiltak er å tilby kurs som er åpne for alle som ønsker å utvikle kompetanse i å tilrettelegge for ulike former for dialog. Målet er å stimulere til utvikling av «dialogsamfunnet», et samfunn der alle har mulighet til å være medskapende og dermed medansvarlige. Et viktig bidrag til å utvikle inkluderende lokalsamfunn er å etablere lav kost møtesteder.

1.

# Formål

I sammenheng med KLP Kommunekonferansen 2021 ble det arrangert utopiverksteder syv forskjellige steder i landet. På grunn av pandemien var konferansen gjennomført i 7 digitale sendinger som ble sendt direkte, og var tilgjengelig for alle interesserte. I forkant av hver sending ble det gjennomført et utopiverksted og i etterkant av sendingene var ordførere og kommunedirektører invitert til ideverksteder. Utopi- og ideverkstedene ble gjennomført i samarbeid med og i regi av KLP og KS program for *Partnerskap for radikal innovasjon*. Utopiverkstedene ble arrangert i kommuner i samme region som kommunekonferansesendingene; Levanger/Trondheim, Osterøy/Bergen, Ålesund/Ålesund, Træna/Bodø, Hamna/Tromsø, Tvedestrand/Arendal og Maihaugen/Lillehammer. Hvert utopiverksted ble dokumentert med en redigert film som ble vist på den påfølgende kommunekonferansen. Ideverkstedene ble i sin helhet filmet som dokumentasjon for følgeforskning.

Kommunekonferansene fokuserte på behovet for å utvikle nye løsninger knyttet til de store utfordringene samfunnet står overfor. Det handlet blant annet om problemstillinger knyttet til klima og miljø, behovet for inkluderende samfunn, synkende produktivitetsutvikling, en aldrende befolkning og strammere økonomiske rammebetingelser. De spørsmålene som ble belyst og diskutert på kommunekonferansene definerte rammene for utopi- og ideverkstedene. Følgende tema sto sentralt i de ulike sendingene; Kan vi sikre nok energi uten å ødelegge naturen? Hva kan kommunene gjøre for å unngå at unge faller utenfor? Hvordan skal kommunene tiltrekke seg flinke folk? Klarer kommunene å balansere vern av natur med næringsinteresser og utbygging? Hvordan står det egentlig til med naturen i Norge? Hvorfor har distriktpolitikk blitt så viktig igjen? Hva slags distriktpolitikk skal vi ha i Norge?





# Fra FNs bærekraftsmål til Radikal innovasjon

Problemstillingene som ble tatt opp på kommunekonferansene har nær forbindelse med FNs bærekraftsmål. Bærekraftmålene som kan ses i makro- (globalt), meso- (nasjonalt) og mikroperspektiv (lokalt) er tolket inn i nasjonale målsetninger og konkrete utfordringer i kommunene.

## Globalt (Makro)

De globale bærekraftmålene ble vedtatt på FNs generalforsamling i 2015, med tilslutning fra alle de 193 medlemslandene. Målene representerer en utvidet og helhetlig tilnærming til bærekraftig samfunnsutvikling og de gjelder for alle land og berører alle deler av samfunnet. Målene er konkretisert gjennom 17 bærekraftsmål og 169 delmål. Bærekraftmålene representerer et brudd med ideen om at global utvikling først og fremst er et spørsmål om økonomisk vekst og bistand. Dersom det skal være mulig å nå målene forutsettes det at alle land tar eierskap til sine utfordringer og prioriterer egne ressurser på en måte som bidrar til sosial, miljømessig og økonomisk bærekraft. Det blir påpekt at alle tre dimensjonene er like viktige (dvs. sterk bærekraft). Bærekraftsmål nr. 17 oppfordrer til samarbeid mellom sivilsamfunnet, privat sektor, akademia og myndigheter. Målet er å tenke nytt, mobilisere ressurser og utarbeide løsninger på felles utfordringer. For å lykkes med å nå de øvrige 16 målene er samarbeid en forutsetning. Konsekvensen er at alle, globalt, nasjonalt og lokalt har et felles ansvar for å utrydde fattigdom, feilernæring og sult, sikre god helse og utdanning til alle, og redusere klimaendringer, forurensning av luft, vann og jord og ulikhet i verden.

## Nasjonalt (meso)

Stortingsmelding 40 (2020–2021), Norges handlingsplan for å nå bærekraftmålene innen 2030,

påpeker at det er viktig å tilpasse de globale målene til en norsk sammenheng og utvikle konkrete bærekraftsmål for bedrifter, organisasjoner og offentlige myndigheter. Stortingsmeldingen koordinerer og supplerer strategier som skal utvikles innenfor arbeidsområdene til de ulike departementene i årene fremover. Det blir slått fast at de 17 bærekraftmålene henger sammen og er gjensidig avhengige av hverandre. Det betyr at vi ikke kan løse ett og ett mål, men at målene må løses gjennom integrerte tiltak. I dette arbeidet har fylker og kommuner et spesielt ansvar for å følge opp med praktisk handling. Begrunnelsen for å delegere ansvar og myndighet til lokale og regionale myndigheter er at de står nærmest utfordringene og at de dermed er best skikket til å finne hensiktsmessige løsninger.

## Lokalt (mikro)

I NOU 2020:15 Det handler om Norge - Bærekraft i hele landet blir det påpekt at ambisjonen for distriktspolitikken framover bør være ”å videreutvikle særpreg og forskjeller mellom storby og småsamfunn og småsamfunnene imellom”. Utfordringene er knyttet til tre sentrale forhold; befolkningsnedgang, aldring og spredt bosetting. Det blir også presisert at de utfordringene ikke løses hver for seg siden de i praksis ofte henger sammen. Befolkningsnedgang fører både til lavere befolkningstetthet og til at befolkningen blir stadig eldre. Stabilisering eller økning av folketallet vil bidra til å dempe de nevnte

negative tendensene. På den andre siden konstaterer NOU 2020:15 at kommuner med lite befolkning og store avstander har utfordringer som i liten grad påvirkes av om folketallet går litt opp eller ned.

I overensstemmelse med bærekraftmål 17 blir «Samskapingskommunen» definert som en kommune der politikere og ansatte samarbeider med dem løsningene handler om, ”enten det er enkeltpersoner, bygdelag, frivillige organisasjoner, næringsliv eller andre”. Det innebærer at den enkelte kommune har ansvar for sin egen utvikling, basert på egne naturgitte og kulturrelaterte ressurser. Målet for utviklingen er det gode samfunnet, ikke vekst i seg selv.

I tillegg til økt fokus på deltakelse fra befolkningen i lokalsamfunnene (bottom-up initiativer) er det også viktig at myndighetene på nasjonalt og kommunalt nivå støtter opp om tiltak som bidrar til livskraftige og bærekraftige samfunn (top-down). For å finne gode løsninger kreves det en kombinasjon av lokalt engasjement og handlekraft og tilrettelegging og stimulering fra myndighetene. For å nå målet om bærekraftige lokalsamfunn kreves det ”utvikling og testing av helt nye typer virkemidler og politikk, noe som ikke nødvendigvis handler om økte ressurser, men om et bredt ordskifte og praktisk utprøving av nye typer virkemidler”.

## **KS Partnerskap for radikal innovasjon (PRI)**

*KS Partnerskap for radikal innovasjon (PRI)* representerer en konkretisering av de verdiene og prinsippene som er beskrevet i FNs bærekraftmål, de nasjonale og de lokale strategiene og handlingsplanene. Radikal (fra latin *radix*, ”rot”) er et relasjonelt begrep som illustrerer det som avviker fra en gitt norm eller regel. Radikale endringer bryter dermed med eksisterende praksis. PRI er etablert for å finne radikale løsninger på problemer tilsvarende de som er beskrevet i Stortingsmelding 40 (2020-2021) og NOU 2020:15. Det gjelder en ”aldrende befolkning,

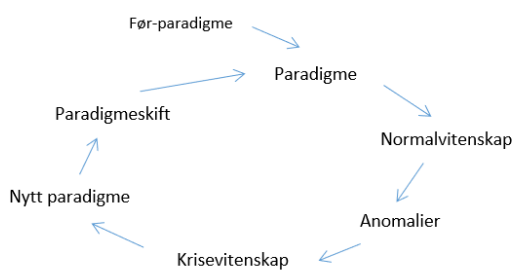
klima- og miljøproblematikk, behovet for et mer inkluderende samfunn, synkende produktivitetsutvikling og strammere økonomiske rammebetingelser. For å finne bærekraftige løsninger som tjener samfunnet inviterer PRI til felles innsats og partnerskap på tvers av tradisjonelle skillelinjer mellom fagfelt, sektorer og forvaltningsnivåer.

På samme måte som i NOU 2020:15 blir det påpekt at fordi de nye utfordringene er komplekse kreves det ”et taktskifte i det offentlige innovasjonsarbeidet”, noe som forutsetter helt nye måter å arbeide på. De nye løsningene må forankres i kunnskap om årsakene som ligger bak utfordringene. PRI forutsetter at «mindre justeringer innenfor dagens tjenesteleveranser ikke er nok for å løse de store samfunnsutfordringene, selv om summen av mange små tiltak i prinsippet kan gi en radikal effekt». Målsetningen er å komme frem til radikale innovasjoner som utfordrer sentrale verdier og prinsipper i dagens system

Gjennom strukturert eksperimentering og testing av alternative løsninger utfordres lov- og regelverk, rolle- og oppgavefordeling, rettighetslogikk og ressursfordeling. For å lykkes er det nødvendig med tverrsektorielt samspill mellom kommuner, politikere, forvaltningen, forskning og sivilsamfunn. I mandatet til PRI blir det påpekt at tiltak som bidrar til å understøtte radikale endringer gjelder både metoder, løsninger og virkninger. Sett i sammenheng innebærer dette tiltak som radikalt utfordrer og bidrar til endring av dagens etablerte systemer.

# Paradigmer og paradigmeskift

I dagligspråket brukes paradigmeskift om en endring som bryter med etablerte tankemønstre og prinsipper. Radikal endring representerer dermed et paradigmeskift på flere områder. Thomas Kuhn, konstaterte på 1960-tallet, at kunnskap utvikles gjennom en veksling mellom perioder med små endringer (normalvitenskap) og perioder med krisevitenskap og revolusjonære sprang der grunnleggende prinsipper og metoder blir skiftet ut. Paradigmet sier noe om hvordan vi forstår den virkeligheten vi lever i, hvilke prinsipper og verdier som blir prioritert og hvilke metoder og forklaringer som er allment anerkjent. Kort sagt, paradigmet representerer det handlingsrommet som deles av medlemmer i et (vitenskapelig) fellesskap. At rammene for tolkning og handling i lange perioder er gitt, har både positive og negative konsekvenser. På den positive siden har vi klare rammer for hva som er akseptert og på den negative siden er resultatet at utfordringer som ikke passer inn i det etablerte paradigmet blir usynlige, selv om de er aldri så viktige.



FIGUR 1. Paradigmeskift – ulike faser.

Når problemene (anomaliene) blir alvorlige nok inntreffer perioder med krisevitenskap, og det innebærer at alternative paradigmer blir lansert og testet. Dersom et nytt paradigme er bedre egnet til å løse de aktuelle problemene skjer det et paradigmeskift. Det

er et viktig poeng hos Kuhn at paradigmeskift ikke skjer skrittvis, de skjer alltid gjennom revolusjonære sprang. Han viser at nye paradigmer normalt utvikles av forskere fra andre disipliner eller av (yngre) forskere som ikke føler lojalitet til verken tradisjonene eller autoritetene i det gamle paradigmet.

Imre Lakatos modifierer Kuhns paradigmatteori ved å åpne for at endring også skjer gjennom små skritt. Lakatos skiller mellom et kunnskapssystems *harde kjerne*, dvs. verdier og prinsipper som det ikke kan stilles spørsmål ved uten at systemet bryter sammen, og et *beskyttende belte* av begreper, teorier og modeller som kan tilpasses de nye utfordringene uten å utfordre den *harde kjerne*. Dersom de nye problemene (anomaliene) fanges opp og løses gjennom endringer i det *beskyttende belte* skjer det ingen endringer på dypere nivå.



FIGUR 2. Den harde kjerne og det beskyttende belte.

I følge Lakatos kan endringer i det *beskyttende belte* ofte være tilstrekkelig til redusere de alvorligste symptomene og dermed bidra til å løse problemene uten å stille kritiske spørsmål til systemet. Dermed kan kunnskapsutviklingen fortsette uten å bli forstyrret av dramatiske brudd i de grunnleggende forutsetningene. Lakatos legger på denne måten grunnlaget for en evolusjonær forståelse av kunnskapsutvikling. Dersom utfordringene er umulig å løse gjennom endringer i det *beskyttende belte*, stilles det kritiske spørsmål til den *harde kjernen* og utviklingen skjer gjennom et revolusjonært sprang, på samme måte som ved paradigmeskifter.

# Ideologi og Utopi

Dersom løsningen på dagens utfordringer krever radikal endring blir det viktig å finne frem til metoder som kan bidra til å utvikle fremtidssamfunn som skiller seg radikalt fra dagens samfunn. En relevant tilnærming er utopiforskning som bygger på en lang tradisjon fra Thomas More's *Utopia* (1516), via Karl Mannheim's *Ideology and Utopia* (1936), Paul Ricoeur's *Ideology and Utopia* (1986) til Ruth Levitas *Utopia as Method* (2013). Den ungarske sosiologen Karl Mannheim argumenterte i boken *Ideology and Utopia* i 1936 for at kontrasten mellom ideologi (det som er) og utopi (det som kan bli) er nødvendig for å skape energi og retning i samfunnsutviklingen.

Det er dermed viktig å være oppmerksom på at det alltid er snakk om samspillet mellom fortid, nutid og fremtid, aldri det ene eller det andre. Gjennom ideologien betrakter vi samtiden innenfra, den beskriver det som er. Ideologi er viktig for å skape identitet, individuelt og kollektivt. Ideologien er forankret i dominerende samfunnsgrupper, de som har makt i samfunnet. I et demokrati er det flertallet som definerer felles normer og verdier. Legitime autoriteter håndhever loven og sørger for orden og forutsigbarhet. Ideologien bidrar til å opprettholde status quo, ideologien er viktig for stabiliteten i samfunnet.

Den franske filosofen Paul Ricoeur påpekte i boken *Ideology and Utopia* fra 1986 at samfunn som mangler den utopiske dimensjonen, «becomes static» og at utopier som ikke er forankret i virkeligheten «becomes a mirage». I utopien blir samtiden betraktet utenfra. Utopien er et annet sted, det er rettet mot fremtiden. Det er viktig å påpeke at utopiene ikke skal realiseres fullt ut, vi kan bare nærme oss dem, arbeide i den retning. Vi trenger med andre ord alternative utopier som stimulerer fantasien og som bidrar til å skape spenning.

Ideologier representerer kjennetegn ved den aktuelle politiske og sosiale virkeligheten. Ideologier representerer det faste punkt i bevegelsen mot utopien. Ideologier er viktig for å kunne orientere seg i samfunnet, vi trenger kart, mønster og struktur. Ideologier er dermed viktige for å gi mennesker og

(lokal) samfunn en felles forståelseskontekst. På denne måten gir ideologier en opplevelse av trygghet. Ideologier representerer nyttige linser vi bruker for å orientere oss i samfunnet. Ved å bringe mennesker med ulike perspektiver (linser) sammen i dialogiske prosesser er det mulig å stimulere prosesser som bidrar til en helhetlig forståelse. Det er større sjanse for å forstå komplekse utfordringer dersom flere perspektiver trekkes inn i de dialogiske prosessene. Kulturelt mangfold representerer ut fra denne vurderingen en positiv kraft i samfunnet. En en-dimensjonal kultur fører til redusert kreativitet noe som igjen fører til stagnasjon.

I et velfungerende samfunn er ideologiske og utopiske elementer i positiv interaksjon, det vil si spenningen mellom fortid, nutid og fremtid holdes ved like gjennom kontinuerlig arbeid med utopier. Stagnasjon inntreffer når utopiene mangler og endring skal skje innenfor de definerte rammene til den dominerende ideologien. I praksis vil det si at problemer søkes løst gjennom små justeringer som i beste fall fører til en reduksjon i negative symptomer, mens årsakene bak problemene fortsetter å vokse i det skjulte.

Den engelske sosiologen Ruth Levitas (2011, 2013) har i de senere årene gitt viktige bidrag i arbeidet med å utvikle utopi som forskningsmetode. Levitas skiller mellom tre ulike sider ved utopier; innhold, form og funksjon.

Innhold; utopien kan for eksempel være opptatt av å utrede alternative løsninger forankret i målet om rettferdig og bærekraftig utvikling innenfor rammen av optimal frihet under ansvar. Den kan også omfatte løsning av problemer knyttet til økende forskjeller mellom fattig og rik og akselererende klimaendringer. Utopien gir med andre ord uttrykk for et ønske om en bedre verden.

Form; utopier kan være fagprosa med detaljerte beskrivelser av alternative samfunnssystemer, men det kan også være skjønnlitterære fortellinger om livet i et annet samfunn. «Utopia is fictional, it describes a particular state or community and its theme

is the political structure of that fictional state or community» (Levitas 2017, s. 32). De fleste definisjoner av form inneholder et krav om at en utopi må presentere ideer til progresjon eller forbedring.

Funksjon; utopier skal bidra til endring.

Mannheim påpekte for eksempel at utopier skal ha en transformativ funksjon. Konkret vil det si at utopien skal representere en modell som kan legges til grunn for en sammenligning med det eksisterende samfunn (ideologi). Levitas gir et interessant svar til kritikere som hevder at utopier gir lite mening fordi de aldri kan gjennomføres i praksis. "Utopia is not about the impossible, what is really impossible is to carry on as we are" (Levitas 2013).

Som vi har sett blir det påpekt i FN's bærekraftsmål, NOU 2020:15 og i KS *Partnerskap for radikal innovasjon* at de store utfordringene vi står overfor globalt, nasjonalt og lokalt krever grunnleggende endringer på flere områder. Utvikling av utopier kan påvirke paradigmeskift fordi de stiller kritiske spørsmål ved dagens løsninger. Utopier utfordrer etablerte tanke og handlingsmønstre og bidrar til å skape energi og retning for de nødvendige endringene. Selv om utopien ikke forandrer samfunnet direkte kan den forandre de menneskene som skal bidra til å skape endring. Levitas beskriver utopier som gir uttrykk for mål om en bedre verden forankret i likhet, rettferdighet og livskraft.

Utopiforskning har en dialogisk karakter ved at den på den ene siden kritiserer og utfordrer det bestående og på den andre siden utforsker og eksperimenterer med alternative, grensesprengende løsninger. For at kontrasten mellom ideologi og utopi skal virke konstruktivt inn på utviklingen er det viktig at utopiene utvikles og gjenskapes gjennom dynamiske prosesser. «Uten utopier er vi fortapt (...) det er ikke et ferdig utopia vi burde trakte etter, men en verden der fantasien og håpet fortsatt lever og er virksomme» (Bregman 2017, s. 24). At mange har problemer med å forestille andre løsninger enn de vi har i dag betyr ikke at endring er umulig, det tyder bare på at de har dårlig utviklet fantasi.

Selv om utopien ikke forandrer samfunnet direkte kan den forandre de menneskene som skal bidra til å skape endring.

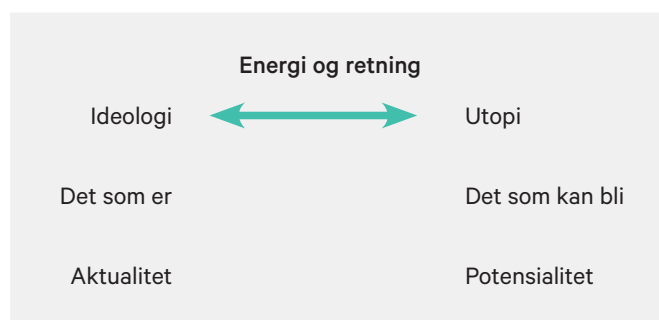
# Utopiverksted – Metode for samfunnsendring

Et utopiverksted er møtested for dialog og samspill mellom mennesker med ulike erfaringer og verdier. Gjennom aktiv deltakelse i dialogiske prosesser utvikler deltakerne perspektiver som bidrar til ny innsikt og forståelse. Dette påvirker i neste omgang individuelle og kollektive handlinger. Ofte finnes det et uoppdaget handlingsrom som utvikles gjennom prosessene i et utopiverksted. For å lykkes er det nødvendig å åpne opp for usikkerhet, åpne for nye problemstillinger, være med på å utvide i stedet for å begrense, inkludere heller enn å splitte opp. Ved å skape rom for mangfold og ytringer og meninger blir det lagt grunnlag for synergieffekter. Det er også viktig å gi rom for refleksjon, det vil si å tenke over hva som blir sagt og hvordan vi oppfatter det som blir sagt. Lytting er viktig på flere plan, man kan lytte til seg selv, lytte til en annen person, lytte til egen tolkning av det som blir sagt og man kan lytte til den felles forståelsen som utvikles gjennom dialogen. Ut fra dette resonnementet kan utopiverksteder sees på som virkemidler for å stimulere utvikling av individuelt og kollektivt potensial.

Formålet med utopiverksteder er dermed å legge til rette for dialogiske prosesser som bidrar til å frigjøre energi og gi retning i endringsprosesser. Gjennomføringen av utopiverksteder er i seg

selv en kreativ prosess, dette er nødvendig fordi den individuelle og kulturelle konteksten varierer. Utopiverksteder bygger på en forutsetning om at fremtiden skapes gjennom menneskelig handling, og at mennesker som er medskapende også blir medansvarlige. Ideen er at det er mulig å bli bevisst og formulere mulighetsrommet gjennom bruk av strukturerte former for dialog. Dialog skjer alltid innenfor en individuell og kulturell sammenheng (kontekst) og det er derfor viktig at utopiverksteder er fleksible slik at metoden kan tilpasses ulike betingelser. Påvirkningen går begge veier, gjennom dialog påvirkes og endres konteksten og når konteksten endres påvirkes den enkelte. Det vil si at ingen utopiverksteder er like, det vil være variasjoner avhengig av deltakere, sted, kultur og natur.

Gjennom dialog utvikles relasjoner mellom deltakerne i utopiverkstedet, mellom deltakerne og den lokale kulturen og naturen. Dialog involverer, engasjerer og inspirerer til å bidra i kreative prosesser som leder mot det fremtidssamfunnet de ønsker å realisere. Det vil si at utopiverksteder ikke bare er en metode for å utvikle spennende prosjekter, gjennom deltakelse i utopiverksteder utvikles relasjoner mellom mennesker som er selve livsnerven i alle lokalsamfunn.



FIGUR 3. Utopier gir energi og retning.

# Praktisk gjennomføring av et utopiverksted

I et utopiverksted spør vi ikke hvordan fremtiden vil bli men hvordan vi vil fremtiden skal bli. Utopiene utfordrer det bestående gjennom å stille kritiske spørsmål til etablerte sannheter og lansere løsninger som kan bryte med etablerte rutiner og prosedyrer.

Utopiverksted er en kvalitativ metode der formålet er å utvikle kreative visjoner for utvikling av lokalsamfunn. Det er med andre ord hverken snakk om prognoser (hvordan ting vil bli ut fra foreliggende data), eller scenario (en beskrivelse av ulike

mulige fremtidsbilder). I stedet for å tilpasse seg de ofte dystre bildene som tegnes gjennom prognoser viser erfaringer fra utopiverksteder i mange lokalsamfunn at deltakerne ønsker å være aktivt med i utformingen av eget lokalsamfunn.

Et utopiverksted består av tre faser, verdiforankrings-, konkretiserings- og vurderingsfasen. Hele prosessen kan deles i følgende tidsbruk fordelt over 4 timer:

	Tid
<b>Innledninger</b>	
Arrangør innleder om mål og mening	15 min
Økologisk økonomi for bærekraftig lokalsamfunnsutvikling - Ove Jakobsen	30 min
Bakgrunn og trinnene i et utopiverksted - Vivi M.L. Storsletten	15 min
Pause	15 min
<b>Fase 1. Verdiforankring</b>	
Definere noen sentrale verdier forankret i lokal kultur basert på deltakernes erfaringsbaserte fortellinger.	60 min
Pause	15 min
<b>Fase 2. Konkretisering</b>	
Utvikle prosjektideer som bygger på verdiene i fase 1. Presentasjon av resultater	45 min
<b>Fase 3. Vurdering</b>	
Beskrive hvordan prosjektene kan gjennomføres i praksis, hvem er ansvarlig, viktige samarbeidspartnere, hva trengs av ressurser, hvordan skal vi følge dette opp over tid m.m.	30 min
<b>Avslutning</b>	15 min

## Fase 1 Verdiforankring

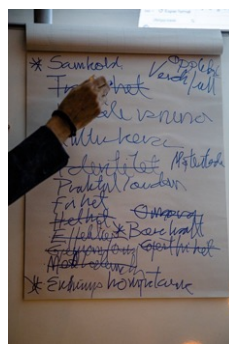
Den kreative delen er en tilpasset form for sokratiske dialog, der deltakernes fortellinger står i fokus. Prosessen starter med at deltakerne bidrar med fortellinger basert på egne erfaringer. Målet er å nærme seg svaret på et allment spørsmål gjennom refleksjon over de fortellingene som blir beskrevet. Man begynner med et generelt spørsmål, for eksempel "Hva er et livskraftig lokalsamfunn?" eller «Hva er det gode liv i din kommune?». Hver deltaker blir deretter bedt om å fortelle en episode fra sitt eget liv som illustrerer det aktuelle temaet. Antall fortellinger avhenger av størrelsen på gruppen og hvor lang tid en har til rådighet.

Tilretteleggerne som er ansvarlig for å lede gruppen gjennom dialogen presiserer for deltakerne at de må overholde følgende regler:

- Først legges alle eksisterende definisjoner til side, deretter utarbeides definisjoner forankret i egne erfaringer.
- Tenk selv, hver deltaker legger frem sine egne erfaringer og tanker. Det er forbudt å henvise til autoriteter og/eller fakta og statistikk.
- Eksempelene skal være autentiske fra eget liv, eksempelvis skal vise til hendelser som oppleves som viktige og relevante for det valgte tema.
- Tenk sammen og i forlengelse av hverandre. Prosessen forløper skritt for skritt, logisk fremskridende.
- Tenk konkret. Deltakerne forholder seg til den gitte, konkrete erfaringsvirkelighet
- Forholde seg kritisk til de tausede antakelser, det som blir tatt for gitt i argumentasjonen.
- Å undre seg over de verdier og det menneskesyn som tas for gitt.
- Uttrykk tvil
- Vær oppmerksom på hva andre sier
- Avstå fra monologer
- Still ingen hypotetiske spørsmål
- Streb mot konsensus

Tilretteleggerens oppgave i denne fasen er å transkribere hovedpunkter i det som blir sagt på en synlig måte slik at gruppen har tilgang til en skriftlig "historie" som den kontinuerlig kan konsultere. Når et ønsket antall fortellinger er på plass velger gruppen å fordype seg i en av fortellingene. Den valgte fortellingen blir utforsket gjennom utdypende spørsmål og svar.

Gruppens oppgave er å bestemme nøyaktig hvor i eksemplet, hvilke elementer i historien som er mest relevant for å besvare spørsmålet. For eksempel hvis spørsmålet er "Hva er livskvalitet?", så må gruppen bestemme hvor kjernen i begrepet livskvalitet ligger i den valgte fortellingen. Deretter må gruppen bestemme seg for en definisjon av «livskvalitet», basert på, for eksempel fire begreper, som beskriver hovedpunktene i det som kom frem i løpet av dialogen.



BILDE 1. Illustrasjon av prosess med å finne kjerneverdier.

Alle fortellingene er oppsummert i stikkordsform og gjort tilgjengelig for hele gruppen på en skjerm eller en tavle. Så utvider dialogen seg igjen og definisjonen fra hoved eksemplet blir nå testet opp mot hver enkelt av de andre fortellingene. Hvis definisjonen er entydig og universell, så passer den til hvert av eksempelene, hvis ikke, må definisjonen endres ved at nye poenger føyes til etter hvert som de ulike fortellingene blir kommentert.

I slutfasen blir gruppen enige om en ny definisjon basert på en kritisk vurdering av de nye innspillene som fremkom gjennom de øvrige eksempelene. I



den siste delen av prosessen er målet komme frem til kjerne begrepene som best karakteriserer det fenomenet som dialogen dreier seg om. Målet er med andre ord å stå igjen med de begrepene som illustrerer det vesentlige i det innledende spørsmålet.

## Fase 2 Konkretisering

I fase to blir prosjekter utviklet og konkretisert gjennom en tilpasset form av open space dialog. Prosessen starter med at begrepene og verdiene som fremkom i den første delen blir gjentatt. Deltakerne får i oppdrag å foreslå hvordan de kan konkretiseres gjennom praktiske prosjekter. Etter en tenkepause på for eksempel 10 minutter formulerer deltakerne spørsmål og/eller prosjektideer individuelt som blir presentert for de øvrige deltakerne. Når et ønsket antall spørsmål/prosjekter er presentert fordeler deltakerne seg i grupper som konkretiserer prosjektideene og utarbeider handlingsplaner. Gruppene etablerer seg selv gjennom valg av hvilke prosjekter de ønsker å være med å utvikle. Den som formulerte spørsmålet eller prosjektideen leder gruppearbeidet, gjør notater og legger frem resultatene i plenum.

Den praktiske fasen av et utopiverksted kan tilpasses ulike sammenhenger og er anvendelig i alle

former for endrings- og utviklingsarbeid. Deltakerne har det fulle ansvaret for å gi dialogen innhold. Handlingsrommet er bestemt gjennom resultatene fra del 1. og ligger som en forutsetning for de prosjektideene som blir utviklet gjennom del 2. Gjennom prosessen i del 2 opplever deltakerne hvordan det er å arbeide i et selvorganiserende system med delt lederskap, selvstyrte grupper, der samspillet mellom deltakerne er avgjørende for et godt arbeidsklima.

Det er viktig at deltakerne i del 2 er kreative og finner frem til nye radikale løsninger som bygger på de verdiene som ble utviklet i fase 1. Selv om rammen for dialogen er definert gjennom første del av utopiverkstedet står deltakerne fritt til å formulere spørsmål og prosjekter som de ønsker å realisere. For å sikre at deltakerne får tid til å tenke gjennom aktuelle problemstillinger er det viktig at de blir informert om temaet for utopiverkstedet før arrangementet finner sted. Det er ikke noe problem at det ikke er jevn fordeling av antall deltakere i de ulike gruppene. Dersom gruppen som ønsker å snakke om et prosjekt blir for stor (mer enn 8 personer er det hensiktsmessig å dele den i to). I motsatt tilfelle kan grupper på to fungere fint.

### **PRAKTISK GJENNOMFØRING, FORUTSETNINGER:**

- Sitt i en sirkel (det å sitte i sirkel fremmer kommunikasjon og jevner ut forskjeller mht. utdanning, etnisitet, økonomi, kultur, sosial posisjon, kjønn m.m.)
- I midten av sirkelen ligger det papir, pinner og tape
- Forklar retningslinjene og prosessen, og påpek at den eneste kravet er at den som stiller spørsmål eller foreslår prosjekt samtidig blir ordstyrer og referent
- Prosessen er selv-organiserende, det finnes ingen leder!

### **GÅ I GANG:**

- Alle får i oppgave å lage et spørsmål eller et prosjekt som de ønsker å belyse
- En etter en går frem i sirkelen forteller gruppen om spørsmålet/prosjektet, skriver spørsmålet og navnet sitt på et ark som blir hengt opp på veggen
- Markedsplassen åpnes og alle kan velge å delta i dialogen om det spørsmålet/prosjektet de selv ønsker
- Hvis noen spørsmål/prosjekt er veldig like kan de slås sammen
- Dersom det er veldig mange under ett spørsmål/prosjekt kan

gruppen deles i to

- Den som stilte spørsmålet/initierte prosjektet samler gruppen som ønsker å arbeide med problemstillingen, finner et rom og går i gang med dialogen
- Initiativtakeren har ansvar for å gjøre notater underveis

### **AVSLUTNING:**

- Gruppene skriver hva de kom frem til på et flip-over ark som blir hengt opp på veggen slik at alle kan lese dem
- Den som formulerte spørsmålet gir en muntlig orientering i plenum



BILDE 2. Grupprepresentasjon.

### Fase 3 Vurdering

Utopiverkstedet avsluttes med at hver gruppe legger frem sine prosjektideer i plenum. Nu har alle muligheter til å kommentere og gi innspill til innholdet i alle forslagene og til hvordan prosjektene kan settes ut i livet. I fase 3 er utfordringen å finne frem til løsninger på hvordan de ulike prosjektene kan samordnes og styrke hverandre. Med andre ord hvordan de enkelte prosjektene kan utvikles til å dra i samme retning.

Utfordringen i fase 3 er ikke å finne løsninger med to strek under svaret. Utfordringen er å utforske egne og andres utsagn med sikte på å finne frem til ny innsikt, mening og forståelse. Ideen er at deltakerne blir mer bevisst seg selv ved å lytte til det de selv sier i lys av reaksjonene fra de øvrige deltakerne. Utgangspunktet for dialogen er at ingen sitter inne med svaret på den problemstillingen som tas opp, svarene utvikles gjennom kreativt samspill mellom deltakerne. På samme måte som ved de to innledende delene av utopiverkstedet er det en forutsetning at alle deltakere stiller likt. Det er de erfaringene deltakerne har og ikke den posisjon de måtte

ha i samfunnet som er viktige. Dersom noen tillegges høyere status enn andre, f.eks. ledere, eiere, politikere, vil det undergrave dialogens formål. Siden det aldri eksisterer et enkelt og uproblematisk forhold mellom virkelighet og tolkning er det viktig at subjektive erfaringer og kulturelle verdier blir formulert eksplisitt gjennom dialogprosessen.

Fase 3 er en variant av refleksiv dialog som er tilpasset prosessen i utopiverkstedet. Her er målet å legge vekt på det positive, det vil si anerkjennelse og utvikling av det felles potensial som ligger i prosjektforslagene fra del 2. I del 3. er fokus rettet mot det individuelle og kollektive potensialet som finnes hos enkeltindivider og i fellesskapet. Konfliktfylte utfordringer er ikke noe som skal bekjempes, de kan virke stimulerende på kreativitet og skaperevne. Men det avhenger selvfølgelig av hvilke typer stressfaktorer det er snakk om og om spenningene kan løses på en konstruktiv måte. I overensstemmelse med denne tankerekken og med inspirasjon fra stressforskeren Aron Antonovski kan vi si at muligheten for å lykkes med gjennomføringen av prosjektene økes dersom deltakerne;

- Forstår oppgaven (*Begripelig*)
- Opplever at det er mulig å gjennomføre prosjektet (*Håndterbart*)
- Prosjektet gir mening i en større sammenheng (*Meningsfullt*)

#### BEGRIPELIG

De stimuli en person blir konfrontert med, enten i det indre eller ytre miljøet, kan oppleves som forståelig, som ordnet, sammenhengende og strukturert men de kan også oppleves som støy, kaos, uorden, tilfeldige og uforklarlige. Den som har en sterk opplevelse av å forstå en situasjon eller en prosess forventer at de inntrykk, han eller hun kommer til å møte i fremtiden er forutsigbar, eller i beste fall at de, der de kommer som en overraskelse, kan passe inn i en sammenheng og forklares. Det at noe er begripelig betyr i denne sammenhengen at personen klarer å bedømme utfordringene rasjonelt.

## HÅNDBART

At noe er håndterbart vil si at personen oppfatter at han har ressurser til rådighet, som er tilstrekkelig til å møte eller klare av de krav man blir stilt overfor. Det betyr først og fremst egne ressurser, men kan også bety ressurser som kontrolleres av andre. Det vil si at mange utfordringer som med letthet kan håndteres gjennom samarbeidende nettverk kan for den enkelte virke nærmest umulige. I den utstrekning personen har en sterk opplevelse av at noe er håndterbart er det gode muligheter for å oppnå gode resultater.

## MENINGSFULLT

Opplevelse av mening innebærer at oppgaver oppleves som utfordringer som gir energi og pågangsmot, istedenfor for at de oppleves som problemer personen helst ville unnsnippe. Konklusjonen er at de prosjektene som skal gjennomføres i praksis er begripelige, håndterbare og meningsfulle. Dersom prosjektgruppene forstår oppgaven, har tilstrekkelig med ressurser til rådighet og føler at prosjektet er meningsfullt gir det energi til å engasjere seg. Det er viktig å være oppmerksom på at det som er viktig og meningsfullt for en person kan oppleves som uviktig og lite meningsfullt for en annen. Selv om det er store individuelle forskjeller er alle avhengig av å ha tilgang til fysiske og sosiale ressurser.

Sammenfattet kan vi si at selv om alle komponentene er nødvendige, er ikke alle like viktige. Det motiverende element, som meningsfullheten bidrar med, spiller den viktigste rollen for å sette i gang med ulike prosjekter. Det vil si at engasjerte personer har store muligheter til å håndtere utfordringer. At prosjektene er begripelige og håndterbare er også viktige.

I tillegg til de tre nevnte faktorene har omgivel-sesfaktorer stor betydning for om det er mulig å gjennomføre de ulike prosjektene. Det vil med andre ord si at løsning på ulike utfordringer alltid involverer omgivelsene. Målet er at utopiverkstedet skal kunne ut i en beskrivelse av en ønsket virkelighet og at forandring kommer i stand gjennom den energien som oppstår i prosessen. Hva som blir sagt

reflekterer ikke bare virkeligheten, men er med på å skape den: «Man vet ikke hva man tenker før man har sagt det».

Våre erfaringer med utopiverksteder er at deltakerne blir ledet inn i en atmosfære der det sentrale ikke er å forsvare egne standpunkter, men gjennom oppmerksomt nærvær å ta inn over seg det de andre sier. Gjennom språket opplever de mening, ved å integrere andre menneskers refleksive reaksjoner utvikler de sin egen forståelse. Meningen fanges best ved å reflektere over de kvalitative nyansene i de uttrykkene som fremkommer gjennom prosessen. Deltakelse i et utopiverksted bidrar dermed til utvidet forståelse som igjen fører til økt frihet under ansvar for både individer, organisasjoner og grupper.

## OPPSUMMERING

Dersom vi ser disse perspektivene fra utopiforskning i sammenheng med den foregående fremstillingen, kan vi si at utopien stiller kritiske spørsmål til det etablerte paradigmet eller den harde kjerne i etablert kunnskap. Dersom vi følger oppfordringen om å utvikle helt nye metoder og virkemidler nærmer vi oss det som er poenget i utopitenkningen. Spenningen mellom etablerte løsninger innenfor dagens ideologi og de utopiske løsningene er med på å skape energi og retning i utviklingen. Vi tar med Ricoeurs påpekning av at utopiene må være realistiske, dvs. de må ikke stride mot naturlovene eller økologiske betingelser. Det å arbeide med utopier er viktig fordi det stimulerer radikale løsninger på de utfordringene samfunnet blir konfrontert med. Mannheim og Ricoeur advarte mot at samfunn som bare beveger seg innenfor de etablerte rammene etterhvert vil stagnere.

For å ha håp om å nå bærekraftmålene er det derfor viktig og nødvendig å stille kritiske spørsmål ved det rådende paradigmet og den harde kjerne i dagens ideologi. Gjennom dialog er det mulig å kanalisere denne spenningen over i konstruktive prosesser som leder i retning av bærekraftmål og det gode liv i lokalsamfunnene.

# Erfaringer fra de syv utopiverkstedene

Erfaringer fra de syv utopiverkstedene viser at de bildene som ble tegnet av fremtidssamfunnet varierte fra å representere mindre endringer i *det beskyttende belte* til å foreslå dyptgripende endringer i *den harde kjerne*. Felles for alle utopiverkstedene var at deltakerne hadde visjoner, ideer og handlekraft som gir realistiske forhåpninger om en bedre fremtid i overensstemmelse med *FNs bærekraftsmål*, og nasjonale og lokale føringer knyttet til disse, og *KS Partnerskap for radikal innovasjon*. Utopiverksteder bidrar til å utvikle løsninger om bryter med etablerte prinsipper og metoder og åpner for en helt ny tilnærming til de utfordringene lokalsamfunnene står overfor.

De verdiene som kommer frem gjennom fortellingene i fase 1 gir retning, og spenningen som oppstår i fase 2 mellom *det som er* og *det som kan bli* skaper energi som gir seg utslag i vilje til å være med gjennomføre prosjektideene i praktisk handling. I den siste fasen ble praktiske utfordringer og muligheter for synergi gjennom samarbeid vurdert i plenum.

Konklusjonen er at samarbeid gjør det lettere å gjennomføre prosjektene. Det gjelder samarbeid på mange nivåer, mellom de ulike prosjektene, og mellom engasjerte innbyggere og kommune, bedrifter eller organisasjoner. I tillegg til å være løsningsorientert bidro deltakelse i utopiverkstedene på denne måten til å etablere relasjoner mellom menneskene i lokalsamfunnet. Samtidig ble avstanden mellom innbyggere og politisk og administrativ ledelse i kommunen redusert.

I det følgende ser vi nærmere på resultatene fra fase 1, 2 og 3 fra utopiverkstedene i Levanger (Trondheim), Osterøy (Bergen), Træna (Bodø), Ålesund (Ålesund), Hamna (Tromsø), Tvedestrand (Arendal) og Maihaugen (Lillehammer).

## Levanger

### FASE 1 VERDIFORANKRING

Eksempler på fortellinger:

Spontan tur sammen med barn, Seiltur med bror, Oppvisning i forbindelse med MOT, Sopptur, Byggeplattning i deilig vårvær, Bakgårdsfestival, Få anledning til å stå på en scene, Mye å oppdage i nærområdet, Kom fra Tyrkia så ble vi kjent med norsk familie

Fortellingene omfatter forholdet til natur, til kultur og til integrering. Etter en prosess der en rekke verdier knyttet opp mot de forskjellige fortellingene ble redusert sto vi igjen med følgende overordnede verdier;

- Inkludering
- Raushet
- Frihet
- Kunst og kultur
- Læring

De verdiene som ble prioritert i Levanger indikerer at innbyggerne ønsker å bidra til å utvikle et samfunn basert på relasjoner, deltakelse og frihet. Ved å legge til rette for aktiviteter i fellesskap blir det etablert arenaer for læring og utvikling, noe som er sentralt i prosessen med å utvikle individuelt og kollektivt potensial.

### FASE 2 KONKRETISERING

#### 1. Flere langbord i Levanger

Historisk sett har vi vært samlet i klynger og klaner. I dag er det lite fellesskap og vi sitter mer for oss selv. Langbord skaper fellesskap og er inkluderende. Vi må utvikle oss til å være rause mennesker, ha frihet, der vi lærer av hverandre. En måte å gjøre dette

på er ved inkludering av mangfold ved å etablere langbord. Det kan være hjemme i privat regi eller ute på kafe, ideen er den samme. Med fokus på glede, stimulerer vi mangfold når mennesker møtes mellom norrønt mjød og internasjonal kebab. Et forslag er at vi som er her nå kan fortsette å treffes, kanskje en gang per måned, og drive utviklingsprosessen videre.

### **2. Ivareta ærfugl-bestand**

Vi skal skape oppmerksomhet rundt ærfugl-bestanden. Vi vil danne en gruppe som skal øke kunnskap og kompetanse om bestanden for å ivareta den, vi må være rause overfor arten, og finne ut hvorfor bestanden er gått ned. Kunnskap om dette må spres, skoler og universitet. Oversette kunnskap til mange språk. Bruke tradisjonskunnskap, samt knytte an til biologimiljø ved Nord. Skjønnheten i naturen har egenverdi. Fugler og natur er ofte brukt som modeller for kunstverk. Vi kan utvikle dette som et kunstprosjekt, som handler om å ta vare på fuglene, på en måte som engasjerer hele mennesket. Det koples til kunnskap om byen og den økologiske sammenhengen som byen står i. I dag er det færre fiskere som kommer med mat til ærfuglen, hva ville skje om vi økte fisket innover her? I riktig gamle dager gikk kloakken direkte ut i fjorden og det ga næring til fisken. I er det mindre fisk (og fiske) grunnet bedre kloakksystemer, og dette gir innvirkninger videre for ærfugl. Dette prosjektet kan koples på prosjekt 3 som handler om hvordan vi kan få trehusbebyggelsen attraktiv og rolig, siden årsaken til at ærfugl-bestanden går ned kan være grunnet menneskelig inntrenging (trafikk etc).

### **3. Hvordan få trehusbyen attraktiv (Ro, bilfritt, sansehager)**

Vi må etablere en plan for hvordan vi skal gå frem. Trafikken er en sentral utfordring for veldig mange grupper og aldre. For eksempel for ungdom og kulturaktiviteter, det kunne være en god ide å etablere gater uten trafikk, for å skape en sikker trygg plass for aktiviteter for barn/ungdom, for å kunne sikre trivsel og økt omsetning, mer blomster, det

kan fokuseres på vinterbyen og sommerbyen med ulike tema. Aktiviteten styrkes gjennom bestemmelser om boplikt i sentrum, videreutvikling av langbords-kultur, gjerne også på gateplan. Vi må redusere støyen og forurensningen, men uten å kutte navlestrengen infrastrukturmessig sett, det kan for eksempel etableres en parkeringsplass i periferien av sentrum, sykkelgater, fjernes fortau, redusere hastighet, fokusere mot sykkelby/utleie av by-sykler, øke kollektivtrafikktilbud med lavere priser og bedre tilrettelagte avgangstider. Vi må også styrke befolkningens og de tilreisende sin kjennskap til de sosiale møteplassene. Bebyggelsen har stort potensiale for videreutvikling. Inn med kulturhus (kan vi bruke den gamle byskolen?), inn med kino, utvikle faste arrangement som folk er kjent med, gjerne på ulike steder. Dette kan koples mot prosjekt 1 med etablering av langbord på gateplan, og prosjekt 2, om ivaretagelse av ærfugl bestanden, og kunst og aktiviteter knyttet til dette.

### **4. Fokus på e-sport kultur blant ungdom**

Det er mye bekymring for e-sport. Men det er viktig å få frem hvilket potensiale for læring og utvikling som ligger i denne arenaen. Selv om noen spill kan se skumle og groteske ut kan det være en arena for lek og læring, uten at man blir negativt påvirket av tematikken i spillet. Det er mye mer i et spill enn skyting, det er læring, språk, samarbeid, strategier, det sosiale aspektet er viktig her. Ungdom vil veldig gjerne ha med voksengenerasjon, at de voksne prøver å kople seg mer på i forsøk på å forstå disse mulighetene som ligger i e-sport. Det er sentralt å få frem hva vi ungdom også kan lære de voksne. Dette prosjektet kan koples på prosjekt 3, og gi innhold til noen aktivitetskvalder. Det kan også koples til prosjekt 1, kan vi spille e-sport i en langbordsammenheng?

KOMMENTAR: De prosjektideene som ble utviklet i Utopiverkstedet i Levanger knytter an mot de verdiene som ble prioritert i fase 1. Det er fokus på relasjoner med mennesker, kultur og natur. For å utvikle en livskraftig by mener deltakerne det er viktig å ta vare på økosystemene, her konkretisert gjennom

ærfuglbestanden. Det er også sentralt å legge til rette for å styrke tilhørighet gjennom kulturelle aktiviteter alt fra å ta vare på trehusbebyggelse til å legge til rette for e-sport blant ungdom. Frihet kommer til uttrykk i alle prosjektene ved at de er initiert av og gjennomført av innbyggerne selv. Muligheter for og betydningen av læring går igjen i alle prosjektene.

Verdiforankring	Konkretisering
Inkludering	Flere langbord i Levanger
Raushet	Ivareta ærfugl-bestand
Frihet	Hvordan få trehusbebyggelsen attraktiv
Kunst og kultur	Fokus på e-sport kultur blant ungdom
Læring	



## Osterøy

### FASE 1 VERDIFORANKRING

Eksempler på fortellinger:

Samlingsplass, Fritidsaktiviteter for ungdom, Fjelltur, Sosialt i hagen, Beholde skoletilbud, Ta vare på ungdommen, Ta inn klesvasken, Distrikt og pandemi, Rydding på skulestølen, Servicetilbud i nærheten, Tilbud for den oppvoksende slekt.

På Osterøy omfattet fortellingene mange forhold i lokalsamfunnet, forholdet til mennesker og til naturen. Mange fortellinger omhandlet aktiviteter for ungdom. I den filosofiske refleksjonen over verdier som kjennetegner fortellingene ble følgende overordnede verdier prioritert;

- Omsorg
- Trygghet
- Samskaping
- Plass i / Del av naturen
- Mestring

I Osterøy avspeiler verdiene en tydelig kobling til relasjoner med sterkt fokus på omsorg og trygghet. Gjennom å gjøre ting sammen (samskaping) rettes søkelyset mot de mulighetene som ligger i økt mestring (læring), individuelt og sammen med andre. Disse verdiene står i sterk kontrast til konkurranse-samfunnets vekstmål.

### FASE 2 KONKRETISERING

#### 1. Nærmiljøpark

Gamle og nye håndverkstradisjoner og nyttig kunnskap. Et sosialt bærekraftig lokalsamfunn må ha på plass ordninger og strukturer for aktiviteter i fellesskap, der alle uavhengig av alder, kjønn og funksjonsevne kan delta. Vi har en plan for et område, ved Husavatnet i Lonevåg, der barn og ungdom kan møtes, være i aktivitet, kjenne på trygghet og inkludering. Et område som er tilrettelagt for å skape motivasjon og lyst til aktivitet. Barn og unge trenger en plass der de kan treffes og «henge».

Med en nærmiljøpark med fokus på lek, moro, glede og lyst over å være i aktivitet vil vi kunne legge

mye av grunnlaget for et inkluderende og robust lokalsamfunn, der alle kan oppleve tilhørighet. Det vil også kunne motvirke inaktivitet, hindre utenfor-skap, og forebygge ensomhet og psykiske utfordrin-ger.

For å få dette til må vi ha gode samskappings-prosesser, vi ønsker samarbeid mellom ulike inter-essentgrupper. Alle nivåer i skolen, elevråd, ung-domsråd i Osterøy, grenderådet ved Husavatnet, og idrettsrådet inkluderes i denne prosessen. Det er allerede søkt om midler, så må det prosjekteres, det må settes sammen en gruppe som finner ut hva kan vi få til på området. Det blir også viktig å finne ut hvem skal ha ansvaret for vedlikeholdet av par-ken; det mest nærliggende er at de som vil bruke det mest (ungdom og skoleelever m.m) tar en stor del av ansvaret for vedlikehold og utvikling. Husavatnet nærmiljøpark kan bli en integrert hjørnestein i lokal-samfunnet, utover de mer tradisjonelle idrettsanleg-gene som allerede finnes.

## 2. Gamle og nye håndverkstradisjoner og nyttig kunnskap

Det er viktig med opplæring og vedlikehold av gamle og nye håndverkstradisjoner, kunnskap som gir nyt-teverdi, arrangere dager og kvelder der man lærer noe som kan brukes til noe. For eksempel kan vi ha en åpen gård der vi kan lære om gamle teknikker, det være seg å lære seg å smi, slipe ljà, spikke treverk, bruke motorsag. En kveld kan man få hjelp til å repa-rere verktøy. Man kan også hjelpe med i hagelaget, slå gress eller lære hvordan man kutter frukttrær. Vi kan ha fokus på hvordan vi kan ta vare på ting fremfor kjøpe nytt ved å arrangere reparasjonsverk-sted, her kan vi lære mer om å sy og for eksempel sette inn nye glidelåser etc. Bondekvinnelaget kan bidra med kurskvelder med matlaging i henhold til gamle tradisjoner. Vi kan også ha flerkulturell matkveld, der innvandrerkvinner kan lære bort sine kunnskaper om matlaging og dermed bidra til større mangfold. Informasjon om arrangementene er sen-tralt, at den når frem til alle, og det er spesielt viktig å nå frem til ungdom med informasjon om disse mulighetene. For utvikling av mer teknisk kunnskap

om for eksempel markedsføring av tingene som skjer i kommunen kan vi kan ha kurs om hvordan vi kan lage filmer som kan legges ut på sosiale medier. Hyppigheten på de ulike arrangementene kan gjerne være en gang i måneden.

## 3. Sosiale bygdetreff

Vi vil lage møteplasser og styrke samhold, der vi ikke har kafeer eller andre former for møteplasser. Vi kan la oss inspirere av og oppfordre til å organisere slik som i Klyvikja. Her kan vi ha aktiviteter som gjør at vi samler oss. Vi kan benytte skolebygg på kveldstid der foreldre, barn, familier med barn i alle aldre kan bygge relasjoner og bli bedre kjent. Vi kan ha bilde-utstilling og andre tilstelninger. Vi kan og bruke den gamle fotballbanen på Bruvik til motorcross bane, og rekonstruere banen til nye interesser og behov hos dagens ungdom og dermed ha en arena der de som er interessert i dette kan treffes. Prosjektet og undervisningsopplegget «Mitt valg» kan integreres i aktivitetene på møteplassene ved å koples til barne-hager og skoler i bygdene.

KOMMENTAR: Prosjektideene utviklet i fase 2 under-streker betydningen av relasjoner i betydningen in-kludering og felles ansvar for at ingen faller utenfor. Forankringen i kulturell tradisjon er fremtredende det gjelder både å ta vare på håndverkstradisjoner og matkultur. Det blir også poengtert at inspirasjon fra andre kulturer er viktig i levende lokalsamfunn. Møtesteder for samhandling og læring er inkludert i alle prosjektene.

Verdiforankring	Konkretisering
Omsorg	Nærmiljøpark
Trygghet	Gamle og håndverkstradisjoner og
Samskaping	nyttig kunnskap
Plass i/Del i naturen	Sosiale bygdetreff
Mestring	

## Træna

### FASE 1 VERDIFORANKRING

Eksempler på fortellinger: Trygge barn, Na-boomsorg, Rorbuferie, Livets faser, Nærhet til det viktige, Festival, Storkveita, Store krefter i natur og kultur, Støttende naboskap, Inkluderende samfunn, Kunst og kultur, Bading og øl, Vennskap.

Fortellingene på Træna omhandler menneskelige relasjoner og kulturelle aktiviteter. I tillegg ble naturen trukket frem som viktig for det gode liv på Træna. Deltakerne ble etter en grundig prosess enige om at følgende verdier er viktigst;

- Åpenhet
- Stolthet
- Trygghet
- Nærhet
- Gjennomføringskraft

Stolthet, nærhet og trygghet er verdier som knytter an til relasjoner, mellom innbyggerne og innbyggernes forankring i lokalhistorien. Åpenhet for det nye viser vei fremover, gjennomføringskraft er viktig for å realisere fremtiden.

### FASE 2 KONKRETISERING

#### 1. Træna campingplass

Prosjektet går ut på å etablere og tilby turister camping- og teltplass, og det kan gjerne være i samarbeid med trænafestivalen og Træna 365. Her må vi finne ut hva som er mulig ut fra reguleringsplan. Det er et konkret aktuelt område som kan brukes, ved vanntårn-området. Her må det være mulig for oss å lage traseer der vognene kan stå, vinklet på en måte slik at de kan nyte den flotte utsikten. Videre må det etableres et servicebygg med dusj og toalett, og mulighet for å tømme søppel og septiktank. Det er noen utfordringer knyttet til et slikt prosjekt, det kan bli dyrt og det kan komme i konflikt med området for skytebanen. Det finnes andre steder eller tomter som kan være aktuelle, vi må undersøke med mulige investorer, snakke med grunneiere, og finne drivere

til campingplassen. Her finnes mange synergimuligheter med de andre prosjektene. Kort og godt kan en campingplass sees i samspill med både turisme og arrangementer der fokus er på kunst/kultur og natur.

#### 2. Kunstnerverksted

Et felles sted for kunstnere vil gi masse kreativitet og kraft. Vil gjerne ha det i fellesskap med musikere. Vi har et godt forslag på aktuelt lokale, vi kan fylle det gamle samvirkelaget med både fastboende kunstnere og gjestekunstnere, ha utveksling av kunnskap/kunst mellom. Det finnes ulike midler til en ordning for gjestekunstnere. Vi må søke finansiering og støtte og samarbeide med kunstnerorganisasjoner. På verkstedet kan vi ha kurs for barn og unge, både kurs i regi av verkstedet selv, og gjesteforelesninger og kurs via de som er på gjesteopphold hos oss, slik kan vi alle lære noe nytt. Vi kan videre sette i gang saker og ting i hus som ikke per nå er i bruk, og «få liv i husan», i samarbeid med kommunen. Kunst i samspill med musikk der både kunstnere og musikere kan bidra i teater og spel, eller med innslag i festival. Kanskje vi kan spinne videre på historien om Huldra. Her er det tydelige synergier med prosjekt 3, 4 og 5. Vi kan si med et viktig stikkord for samspill og videre prosjektutvikling, vi må bygge videre på ekteheten, det ekte Træna.

#### 3. Træna Ocean Sound

Med et respektabelt Trænafestivalenkonsept som ramme er det på sin plass med et eget platestudio, og det skal vi etablere. Vi kan spille videre på det flotte nettverket vi har i forbindelse med festivalen. Dette prosjektet kan tas inn i de andre prosjektene 4 og 2. Havlyd kan være et konsept vi kan utvikle videre som forener disse prosjektene. Prosjekt 5 og etablering av nytt band er velkommen inn i denne sammenhengen.

#### 4. Senter for kunnskap, kultur og natur

Målet er å være en lokal regional og nasjonal kunnskapsbærer. Senteret vil være et samlingspunkt og en kulturbærer. Vi må tenke senteret med en viss



grad av kommersialitet, og der medvirkning er sentralt. Vi sikter mot samarbeid med Træna 365, og vil etablere en styringsgruppe med lokal forankring. Samarbeid med skoler, og integrering inn i deres rammeplaner og fremdriftsplaner. Videre vil vi samarbeide med kystlaget, ungdomsklubber og grendelag. Utviklingen kan skje trinnvis, og utvides med utviklingen generelt av for eksempel hotell, bolig osv. Vi kan knytte dette mot leirskole, samarbeide med frivillighetssentral, og bruke felles storkjøkken og utvikle videre matkultur. Senteret må være i kontinuerlig utvikling, og være forankret i stedets kultur og natur. Kan gjerne være en arbeidsplass/kulturnæring i tillegg til å driftes med dugnadskrefter. Prosjektet tangerer mot alle de andre prosjektene, her er det mye til felles mellom for eksempel kulturbærere og de eldres kunnskap, kunstnervirksomhet og kulturskole mm.

### 5. Starte et band, få musikk på øya

Jeg ønsker å starte et band, gjerne med 4-5 kompisar der vi kan ha konserter på ulike steder, eksempelvis på kafeen Aloha. Kunne spilt all slags musikk, både coverlåter og egenkomponert musikk. Nå har vi allerede noe utstyr, og kan samle inn på spleis til andre typer utstyr vi trenger, vi kan utforske litt fremover hvilke lokaler vi kan bruke til å øve i. Bandnavnet må speile deltakerne, og det må vi finne i fellesskap. Vi har allerede noen til å lage logo for bandet. Band-prosjektet kan sees i samspill med platestudiosprosjektet, kanskje er det her også mulighet for å låne egnede øvingslokaler? Bandet kan gjerne spille på arrangement i prosjekt for eldre. Kanskje også på selveste Trænafestivalen?

### 6. Gode opplevelser skal være for alle

Prosjektet må ha en administrativ forankring og formålet må være å skape gode opplevelser, som igjen gir gode minner, å ha noe felles å snakke om, erfaringer å dele med hverandre.

Eksempel på dette kan være et generasjonstreff. Den viktigste målgruppen er de som opplever å være ensomme, det kan være de eldre blant oss, det kan være funksjonshemmede eller andre som opplever

ensomhet og/eller har behov for tilrettelegging for å kunne delta på sosiale arrangement – de som ikke klarer å komme seg ut på tur uten noen form for bistand.

Innhold i aktivitetene kan være båttur om sommeren – Selvær, Sanna, Rødøy, Stokkvågen t/r eller liknende. Om høsten kan vi ha oktoberfest med en felles festmiddag og dans. Ellers kan vi ha en basar, det kan være konsert, sang/musikk, eller det kan være historiefortellere som kommer og kaster lys over relevante tema. Listen er ikke uttømmende og det er bare å utvikle flere ideer for hva innhold i et slikt arrangement kan inneholde. Av arrangører kan nevnes ansatte i helse og omsorg – Pernille har ansvaret for at dette gjennomføres, og prosjektet settes i sammenheng med brukermedvirkning (1 – 2 personer). På arrangementene må også ledsagere og medborgere med, det være seg pårørende, støttekontakter, ungjobb, ungdomsskoleelever, frivillige, ordfører og rådmann. For å finansiere dette må det en egenandel til, men hoveddelen dekkes gjennom tilskuddsmidler og egeninnsats (fra kommunen). Det kan også settes inn i sammenheng med søking på Erasmus+ midler, til samarbeid mellom kommuner, stedsutvikling og kultur.

KOMMENTAR: Prosjektene avspeiler verdiene fra fase 1 på en interessant måte. Relasjoner er felles for alle prosjektene, enten det dreier seg om campingplass, platestudio eller felles turer til havs og på land. Målet er at alle blir integrert og ingen blir utelatt hverken på grunn av alder eller fysisk eller psykisk helse. Trænafestivalen representerer en felles kulturell forankring selv om den ikke nevnes som et spesifikt prosjekt.

Verdiforankring	Konkretisering
Åpenhet	Træna campingplass
Stolthet	Kunstnerverksted
Trygghet	Træna Ocean Sound
Nærhet	Senter for kunnskap, kultur og natur
	Starte band, få musikk på øya
	Gode opplevelser skal være for alle

## Ålesund

### FASE 1 VERDIFORANKRING

Eksempler på fortellinger:

Alle møtes på skolen, Opplevelse av sjø, Musikkfestival på Skodje, Politisk engasjement, Harøya tunell, Aktivitetsleder for barn, Brukte en del tid i innvandrer miljøer, Rent vann, Ungdomskolen, Pensjonistturer, Fritidsklubb for ungdom, Løper på fjellet, Grønt nivå på skolene, Skøytebane, Aktiviteter på aldershjemmet

I Ålesund omfattet fortellingene om det gode liv en rekke forskjellige temaer. Møtesteder, festivaler, turer i naturen og integrering av innvandrere. I tillegg til å fokusere på ungdom ble også aktiviteter for eldre nevnt som viktige. De verdiene som forener alle fortellingene er følgende;

- Handlekraft
- Respekt
- Trygghet
- Samhold

Selv om vi i Ålesund finner mange av de samme verdiene som tidligere fremstår de i en mer naturrelatert sammenheng. Respekt, samhold og trygghet utgjør verdifundamentet for deltakerne i Utopiverkstedet.

### FASE 2 KONKRETISERING

#### 1. Turstier, merking og tilgjengelighet

Informasjonsflyt, toveis, kommunen må sørge for tilgjengelighet og tilbakemelding fra de som bruker stiene. Samordne med turstier i andre bydeler, se sammenheng mellom stiene langsiktig.

#### 2. Bobilparkering

Vi vil unngå villparkering som for eksempel ved kirken og badestedene, må ha et sentralt areal, vann og strøm, renovasjon, tømme system, kildesortering, sløvefisk system. Vei og park i kommunen positiv, folk i bygda skal involveres, samle informasjon, bygdefolket skal få si hvordan de ønsker det. Vi har opplevd kommunen positiv fra administrativ side

med beregninger og videre. Parkeringsetat ta inn betaling etc.

#### 3. Stigruppen

Ytre bydel, knytte sammen prosjekt, ferdig i indre men midtre og ytre må knyttes sammen. Folk, frivillighet i engasjement i samarbeid med kommunen. Viktig å være katalysator for møteplasser i kommunen.

#### 4. To hovedfokus, barn og ungdom

Barn: aktivitetsklubb i helger, der ungdom er ansvarlig. Fokus på inkludere, reflektere, læring, mestring. Alle stiller likt, inkludere ensomme/utenfor. Ungdom og fokus på psykisk helse, seksualundervisning, bryte tabuer. Undervisning, podkast etc. Utvikle nettside. Ungdom som møter ungdom, ikke nødvendigvis voksne involvert, men de kan inviteres. ungdommen ansvarlig, samarbeid med mot, ungdomsrådet. Fasilitere, tilrettelegge for de viktige samtalene vi ungdommer kan ha sammen.

#### 5. Naturlige møteplasser

Lage naturlige møteplasser på Skodje – inkluderer alle, inne eller ute? Framsida av rådhuset, benker med tak. Må ha støpsel, lade, lekeapparat. Korsveien er aktuell eller på kjøpesenteret. Tursti kan også være en naturlig møteplass.

#### 6. Ungdomsklubb

I alle kommunedeler, utvikle en kommunikasjonsmodell for utvikling og gjennomføring, inkludere i prosessen.

KOMMENTAR: De prosjektideene som ble utviklet med basis i de fire verdiene viser at møtesteder både innomhus (ungdomsklubber) og ute i naturen (turstier) er viktige virkemidler for å utvikle relasjoner mellom innbyggerne i og mellom de ulike bydelene. Men relasjonene til besøkende er også viktig. Selv om prosjektene i stor grad gjennomføres av innbyggerne selv er samarbeidet med kommunen nevnt som viktig i flere av prosjektene.



Verdiforankring	Konkretisering
Handlekraft	Turstier, merking og tilgjengelighet
Respekt	Bobilplassering
Trygghet	Stigruppe
Samhold	To hovedfokus, barn og ungdom
	Naturlige møteplasser
	Ungdomsklubb

## Tromsø

### FASE 1 VERDIFORANKRING

Eksempler på fortellinger:

Se barnefotball sammen med andre foreldre, Trener i idrettslaget, Hamnadagan hvert år, Gå en tur og oppleve fred og ro helt alene, Solskinnsdag på vinteren, Hamna skole et samlingssted, Hamnahallen, Trygt å bo her, Naustet i fjæra, Dugnadsånd i Hamna

Fortellingene fra Hamna i Tromsø var relatert til fellesskap og samhandling. I tillegg ble forholdet til naturen nevnt som viktig for et godt liv i lokalsamfunnet. Følgende verdier forener fortellingene;

- Natur
- Fellesskap
- Nærhet
- Trygghet
- Glede

KOMMENTAR: Utopiverkstedet i Tromsø ble arrangert i nordre bydel, et stykke unna sentrum. De verdiene som ble prioritert viser også her at fellesskap, nærhet og trygghet er viktige for innbyggerne. Nærhet til

naturen er nevnt eksplisitt som viktig i fremtids-samfunnet. Deltakerne på Utopiverkstedet ønsker å legge glede til grunn for utviklingen bydelen.

### FASE 2 KONKRETISERING

#### 1. Strandpromenade

Det er en fin ting å kunne gå alene og lytte til stillheten nede langs stranda, men det er enda bedre om flere får muligheten til å bruke en strandpromenade hvis vi får laget det. Vi kan legge til rette for ulik bruk av stranda og muligheter for alle til å bruke den fine løypa.

#### 2. Natteravner, ungdom

Natteravning, Gå-gruppe eller Gå-mafia. Her kan vi bidra til trygghet i lokalsamfunnet, for ungdommen og ellers i nabolaget, og vi kan skape et fellesskap, som også omfatter de som ikke har barn i idrettslaget og som har nettverk gjennom det. Det kan også legges til rette for aktiviteter for ungdom som fokusere på positive ting.

#### 3. Kulturell bydel

Vi mangler kunst og kultur her i bydelen, og det kunne vært utviklet mye her, for eksempel med å utvikle en kulturell bydel. Dette kan for eksempel knyttes opp mot skole og undervisning.

#### 4. Akebakke i Hamnaholla

Lett tilgjengelig plass, med flott utsikt, vi kan se solen når den kommer. Et veldig konkret prosjekt som vi kan gjøre noe med raskt, få avklart regulering etc. med kommune og utvikle stedet, gapahuk m.m.

#### 5. Voksne etter barneskole-barn tiden

Når man har barn som går på skolen er det lettere å

komme i kontakt med andre foreldre, og dermed utvikle nettverk og nye vennskap. Men når ungene blir store blir denne muligheten til å møte andre voksne mindre tilgjengelig. Med utgangspunkt i ønske om å ha et større nettverk av voksne kan det etableres møteplasser og aktiviteter som sørger for at voksne møtes etter småbarnsperioden, både for å holde på gode vennskap men også utvikle nye. Dette gjelder også de som kommer tilflyttende og som ikke har barn. Inkludering er stikkordet, og vi er mange som er engasjert i dette, og vi kan starte opp om kort tid.

KOMMENTAR: Prosjektene går ut på å legge til rette for utvikling av relasjoner mellom mennesker og mellom mennesker og natur. Alle aldersgrupper er med i prosjektene, akebakke, ungdomsklubber og møtesteder for voksne som ikke lenger møtes gjennom barneaktiviteter. Trygghet blir i Tromsø koblet sammen med behovet natteravner som følger med i det som skjer i byen om kvelden og natten. Med andre ord trygghet er ikke noe en tar for gitt, tryggheten må sikres gjennom konkrete tiltak.

Verdiforankring	Konkretisering
Natur	Strandpromenade
Fellesskap	Natteravner, ungdom
Nærhet	Kulturell bydel
Trygghet	Akebakke i Hamnaholla
Glede	Voksne etter barneskole tiden

## Tvedestrand

### FASE 1 VERDIFORANKRING

Eksempler på fortellinger:

Hummerteiner i nasjonalparken i Tvedestrand, Elgjakt på lørdag, Regatta, Jokerbutikk, Grendefest, Flyttet tilbake for 40 år siden, Naboen kommer på døra med delen du mangler til gressklipperen, Konserter, Mange turløyper, Kystkultur, Fiskevann, Kulturarrangement, Dugnadsånd i kommunen,

Teknisk etat er imøtekommende, Samarbeid mellom kommune og privat næringsliv, Rakkerungene våre, Landets fineste og grønneste videregående skole.

Forholdet til naturen og til deltakelse i kulturelle arrangementer er viktige for deltakerne på utopi- verkstedet i Tvedestrand. I tillegg ble forholdet til kommunen nevnt som viktig for et godt liv. Følgende verdier sto igjen etter en grundig filosofisk refleksjon over de verdiene som ble forbundet med eksemplene;

- Tilgjengelighet (til natur og kultur)
- Tilhørighet
- Inkluderende
- Engasjement
- Frivillighet

Viktige verdier i fremtidssamfunnet er tilgjengelighet til naturen og til kulturelle aktiviteter. Selv om relasjoner (tilhørighet og inkluderende) er viktige også i Tvedestrand blir aktiv deltakelse (frivillighet og engasjement) fra befolkningen fremhevet mye tydeligere enn i de foregående Utopiverkstedene.

### FASE 2 KONKRETISERING

#### 1. Frivillig nettverk for god alderdom – Ditt liv, ditt ansvar

Frivillighet, god på teknologi, eldrebølge med eldre i god vigør, bølgen vil vare lenge, ønsker å forberede for dette, og da er en avhengig av et godt velorganisert nettverk som kan utvide kommunens tjenester. Skal ikke overta kommunens tjenester men støtte opp om dem. Botilbud for alderdom, kan vi få kommende generasjoner til å bli med og skape gode muligheter for å bo lengre hjemme. Gammel skole, kan utvikles til et felles boområde for unge og gamle. Tekniske hjelpemidler for god alderdom, bidrar til å holde kontakt, mestring, kan bli boende lengre hjemme. Forankre i nødvendige etater, etabler en arbeidsgruppe. Ditt liv – ditt ansvar.

#### 2. Utopias venner, katalysator for kreativitet

Innbygger hus (sorenskriverboligen?), fremtidens frivillighetssentral der man kan komme sammen om

å finne nye konsepter, snakke sammen, finne løsninger. En katalysator for kreativitet.

### 3. Havnepromenade, sjøbad og offentlig badstue

Trinnvis utbygging, det må lages en helhetlig plan, finne ut hvordan kan vi sette i gang før alle midler er på plass. Badstue for eksempel, et lite tiltak, enkelt og kjapt kan settes i stand, kan få ballen til å rulle fortere og dermed få til en skrittvis utvikling.

### 4. Utvide Tvedestrand sentrum ut mot friluftsliv i periferien

Det er rik natur i hele kommunen, for friluftsliv, dyrka mark, fiske mm. Her vil vi favne hele kommunen, legge til rette for folk som ønsker seg ut i naturen og periferien, bær- og sopp plukking er ett eksempel.

KOMMENTAR: Prosjektene er konkrete og handler i stor grad om å etablere møtesteder for innbyggerne. Ett av prosjektene er spesielt rettet mot eldre som trenger støtte teknisk og menneskelig for å leve et godt liv. De ulike tiltakene er tenkt gjennomført i et samspill mellom frivillige og kommunen. Det skal etableres et fysisk møtested som katalysator for kreative fremtidsrettede løsninger. Prosjektene peker på konkrete bygninger og steder for gjennomføring.

Verdiforankring	Konkretisering
Tilgjengelighet (Natur og kultur)	Frivillig nettverk for god alderdom – Ditt liv ditt ansvar
Tilhørighet	Utopias venner, katalysator for kreativitet
Inkluderende	Havnepromenade, sjøbad og offentlig badstue
Engasjement	Utvide Tvedestrand sentrum ut mot friluftsliv i periferien
Frivillighet	

## Lillehammer

### FASE 1 VERDIFORANKRING

Eksempler på fortellinger:

Ta bussen til Nordseter, Gå fra søndre park til torget, Julegrana i Vingrom, Fint å se barna utfolde seg i snøen, Det skjer mellom blokkene, Langbord i Parkcafeen under litteraturfestivalen, Arrangementer der alle arbeider mot felles mål, Servere nye innbyggere fra andre kulturer, Bo i en by som dyrker forskjellighet, Mjøsa, La barnevogna stå ute i hagen mens barna sov, Gode hverdagsopplevelser, Danser, får vise frem det vi har trent på, Trygghet ved å bo her, Nærhet til byen

I Lillehammer gikk deltakelse i kulturelle aktiviteter igjen i mange av fortellingene. Betydningen av møtesteder ble nevnt som viktig for det gode liv. Refleksjonen over overordnede og underordnede verdier førte til at følgende sto igjen som felles ved alle fortellingene.

- Estetikk
- Folkehelse
- Potensial
- Inkludering
- Kultur

I tillegg til inkludering som går igjen i alle Utopiverkstedene var deltakerne her opptatt av estetikk, folkehelse og kultur. Det var også enighet om at fokus i utviklingen av fremtiden må være utvikling av potensial. Det vil si at det er viktig å kartlegge de mulighetene som finnes både hos enkeltpersoner og i fellesskapet. I fremtidens Lillehammer mener deltakerne at estetikk skal vektlegges og at tiltak for å fremme folkehelsen skal prioriteres.

### FASE 2. KONKRETISERING

#### 1. World citizen city

Gjennom koplinger mellom tradisjon og nytenkning skal vi skape verdensbyen Lillehammer. Idrett, kultur, store og små arrangement. Vi vil samle alle som har lyst til å komme hit, gjøre bruk av arven etter OL, få nye generasjoner til å møtes. Vi vil være offensiv

overfor innvandrere, det være seg de fra krig og konflikt, studenter, arbeidsinnvandrere. Gjennomføre dugnad på tvers av områder og aldre, bruke innbyggere i det å gjøre byen til sin, og her må ungdom være med og pynte opp stedet de bor på. Vi kan ha flerkulturelle arrangement, der vi eksempelvis kan se på hva husflid i Ghana er til sammenlikning med husflid i Lillehammer, knytte religion og kultur ved å utvikle møtestedet. Vi vil også ha en Arendals-uke på Lillehammer for global nytenkning, utopi og bærekraft, hvor vi knytter an til idrettsaktiviteter, tradisjoner og kultur og bygge videre på dette.

## 2. Kompetansehuset

Etablering av dette, gjerne sentralt, fokus på hva som er spesielt for regionen. Men mer viktig enn hvor det skal være er innholdet. Vi begynner med det å bryte ned siloer. Det må arbeides mer tverrs-ektorielt, og det gjelder både innenfor kommunen og noring, og også kulturfeltet. I stedet for å se isolert på hvert enkelt felt må vi se hvordan vi kan dra sammen, og finne synergier gjennom å tenke på tvers. Vi vil også ha fokus på utvikling av inkluderingskompetanse, og her er det ikke kun innvandre- ren som skal inkluders, men alle, for eksempel de som har hull i Cv'en, de som står utenfor arbeidslivet, kanskje det står at de er uføre på grunn av helse- messige årsaker, men så kan den bakenforliggende årsaken være at de mangler rett kompetanse, og dermed har fått helseutfordringer fordi de ikke har vært inkludert i arbeidslivet. Bedriftene må også sørge for å ha inkluderingskompetanse for å beholde folk i jobb over tid. I denne byen kan vi også i etterkant av pandemien utvikle videre det gode liv lokalt, det mer rolige livet. Dette perspektivet kan gjerne bakes inn i både arbeids- og privatliv i befolkningen, for en helsemessig og holdbar økonomisk god fremtid.

## 3. Bylab

Beliggende helst i sentrum, kanskje Leseriet eller liknende, der det er lav terske for å diskutere, for alle aldre. Men kan også være en blogg eller podkast, eller møter på biblioteket, eller en kombinasjon av mange ting. viktig at det er et lavterskel tilbud.

En møteplass/arena for byutvikling, der man kan gi innspill til hvordan man vil ha det, rett og slett byutvikling. Når det gjelder byplanlegging er det sentralt å inkludere alle og få frem alle stemmer. På et bylaboratorium kan man presentere planer, diskutere bymiljøer etc. En plass for å inkludere alle innbyggere, gi alle en stemme, slik at vi finner ut hvordan Lillehammer skal se ut i fremtiden.

## 4. Gratis idrettstilbud, aktiviteter, natur og kultur

Øke andel uorganisert idrett og kultur, med utlån av utstyr, hjelpe med kunnskap om tilskuddsordninger og tilgjengeliggjøring fra kommunens side ved for eksempel å lage maler til søknader mm. Flere personer som kan bistå slik at ikke enkelt-ildsjeler brenner seg ut. Prosjektet må løftes på høyere nivå, kan koples på andre liknende prosjekter.

## 5. Inkluderingsplattformen

Om man flytter hit med barn er det enklere å bli kjent. Men de som flytter hit uten barn kan oppleve større utfordringer med å komme inn i miljøet. Studentmiljø, fritidssted og faste plasser å møtes, inkludere andre kulturer ved å gjennomføre for eksempel eventyrkvelder.

KOMMENTAR: Alle tiltakene er rettet mot inkludering og tilrettelegging for aktiv deltakelse fra byens befolkning i byutvikling. Bylab, Kompetansehuset og Inkluderingsplattform er mer eller mindre formaliserte tiltak for å engasjere til deltakelse. Det samme gjelder tilbud om hjelp til å skrive søknader om støtte til ulike prosjekter. Gratis tilbud vedrørende aktiviteter for barn er et viktig bidrag til både inkludering og folkehelse.

Verdiforankring	Konkretisering
Estetikk	World citizen by
Folkehelse	Kompetansehuset
Potensial	Bylab
Inkludering	Gratis idrettstilbud, aktiviteter og kultur
Kultur	Inkluderingsplattformen

## Samlet vurdering

### FASE 1. VERDIFORANKRING



Ordskyen gir et tydelig bilde av hvilke verdier som går oftest igjen i de 7 Utopiverkstedene. Trygghet, nærhet, inkludering sier noe om betydningen av å ha forankring i den lokale naturen og kulturen.

### FASE 2 KONKRETISERING

Prosjektene som ble utviklet har en klar kobling til de verdiene som ble definert i fase 1. Tretten prosjekter beskriver tiltak som er rettet mot utvikling av relasjoner mellom menneskene i lokalsamfunnet. Det å legge til rette for møteplasser mellom generasjoner er viktig ved alle utopiverkstedene (eks. «Inkluderingsplattformen», «Gode opplevelser for alle», «E-sport for ungdom», «Langbord»). I tillegg til at det har dreier seg om å etablere relasjoner mellom mennesker i ulike aldersgrupper, blir det ofte nevnt at deling av erfaringer og overføring av kunnskap er viktig. Det gjelder alt fra overføring av håndverkstradisjoner fra de eldre til ungdommen til datakunnskap og gaming fra ungdommen til de eldre. Det er med andre ord snakk om gjensidige relasjoner der alle bidrar til å utvikle samfunnet inn i fremtiden forankret i lokal kultur og kunnskap.

Åtte prosjekter er direkte knyttet til å ta vare på og videreutvikle lokale kulturelle tradisjoner og verdier (eks. «Gjøre trehusbyen attraktiv», «Ta vare på gamle håndverkstradisjoner», «Nærmiljøpark»). Behovet for å etablere og utvikle kulturverksteder

ble nevnt som konkrete eksempler flere steder. Seks prosjekter hadde en direkte tilknytning til aktiviteter i naturen (eks. Ta vare på ærfuglbestanden», «Naturstier»). Det å bygge naturstier ble nevnt som et tiltak for å forbedre tilgangen til naturopplevelser for alle. Det å planlegge og gjennomføre prosjektene sammen med andre ble også nevnt som verdifullt i seg selv. Det ble utviklet seks prosjekter med klare koblinger til økonomisk utvikling. Koblingen til turisme var sentral i flere av prosjektene (eks. «Campingplass», «Bobilplassering», «Bylab», «Kompetansehuset».

Selv om konkretiseringen av verdiene fra fase 1 har forskjellig karakter og kan knyttes opp mot samfunn, kultur, natur og økonomi er det to forhold som går igjen i alle prosjektene. For det første er det alltid snakk om å legge til rette for å utvikle relasjoner mellom menneskene gjennom etablering av møtesteder som åpner for ulike aktiviteter. For det andre blir det poengtert at selve prosessen har verdi i seg selv. Det vil si at det å være aktivt med i utviklingen av konkrete tiltak som skal videreføre felles verdier inn i fremtiden ikke bare er et middel til å skape et bedre samfunn, det har også verdi i seg selv. Prosjektene bidrar dermed til å utvikle et inkluderende fremtids-samfunn.

Dette er i overensstemmelse med Levitas beskrivelser av ulike sider ved utopier, innhold, form og funksjon. Prosjektene utgjør deltakernes bidrag i prosessen med å nærme seg utopiene. Vi ser at de innholdsmessig uttrykker ønsker om en bedre verden, i både lokalt og i et større perspektiv. Når det gjelder form ser vi at prosjektene ofte presenterer ideer som leder mot progresjon og forbedring av lokalsamfunnet. Det blir dermed mulig å sammenlikne eksisterende samfunn (ideologi) med et nytt bilde av fremtiden som inkluderer prosjektene, og den transformative funksjonen er tilstede.

Det å utvikle individuelt og kollektivt potensial gjennom ulike former for erfaringsutveksling går igjen i alle de 7 utopiverkstedene. Det gjelder alt fra «Kompetansehuset» til «Kunstnerverksted» og «Sosiale bygdetreff».

Med *KS Program for Radikal Innovasjon* som

bakteppe, og forståelsen av radikal som det å gå til roten av utfordringene kan vi se at en god del av prosjektene kan virke positivt på utfordringer som en aldrende befolkning, klima- og miljøproblematikk, behovet for et mer inkluderende samfunn, synkende produktivitetutvikling og strammere økonomiske rammebetingelser. Det vil være en mangefasettert årsakssammenheng bak disse utfordringene, og det vil ikke være ett svar. Men utopiverkstedene og prosjektutviklingen som skjer vil kunne virke hemmende på at noen utfordringer kan oppstå. I lys av Kuhn og Lakatos beskrivelser av evolusjonær og revolusjonær endring kan utopiverksteder stimulere og sette i gang evolusjonære skritt mot revolusjonære mål. Verkstedene og dialogprosessene gjør at deltakerne får en felles forståelse av utfordringer og muligheter globalt og lokalt, og kan se nye aspekter for konstruktiv utvikling av det felles beste, og dette henger sammen med utvikling av kunnskap om årsakene som ligger bak utfordringene. Utopiverksteder er et bidrag i prosessen med å bli oppmerksom på dypere forklaringer på utfordringer, samtidig som de retter fokus på individuelt og kollektivt potensial som kan uttrykkes gjennom konkrete prosjekter i en ønsket fremtid.

### FASE 3 VURDERING

Etter at gruppene hadde arbeidet med utvikling og konkretisering av prosjektene ble resultatene

presentert i plenum av forslagsstillerne. Som det fremgår av kommentarene til fase 2 hadde flere av prosjektene mange felles ingredienser. Dette kom noen ganger tydelig frem i plenumsdialogen med det resultat at det ble etablert samarbeid på tvers av prosjekter. Et slikt samarbeid ville gi sterke synergieffekter når prosjektene skulle settes ut i livet. For at slike samarbeids- og oppfølgingsprosesser skal få god fremdrift er det viktig at denne fasen tenkes ut i tid og rom. På selve utopiverkstedet kan man se konturer av synergier og samarbeidsformer på tvers av sektorer og temaer, noen ganger kan de konkretiseres umiddelbart, andre ganger trenger man mer tid for modning og utvikling.

Vurderingsfasen er viktig blant annet fordi det blir tydelig for alle deltakerne i utopiverkstedet at det er mange berøringspunkter mellom de ulike forslagene og at samarbeid gjør det enklere å gjennomføre prosjektene i praksis.

Et viktig poeng i utopiverkstedene er at prosessene er svært åpne, det vil si at det er umulig å fortse hva som vil komme frem gjennom dialogene. Et interessant kjennetegn er imidlertid at samfunn, kultur, natur økonomi glir over i hverandre. Prosjektene bidrar med andre ord til å skape en helhetlig tilnærming til utfordringene. Som vi så innledningsvis i rapporten ble sammenheng og integrasjon nevnt som viktig i relasjon til bærekraftig samfunnsutvikling.





8.

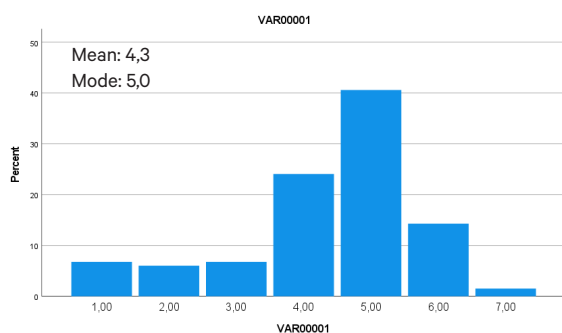
# Deltakernes opplevelse i etterkant av utopiverkstedene

Etter hvert utopiverksted ble deltakerne bedt om å svare på noen spørsmål. Formålet med undersøkelsen var å kartlegge om deltakelsen på utopiverkstedet har innvirkning på kunnskap (spørsmål 1 og 2), holdninger (spørsmål 3 og 4) og handling (spørsmål 5 og 6). Har deltakerne fått et klarere bilde av de utfordringene deres lokalsamfunn står overfor, har de utviklet en klar visjon om hvilke fremtid de ønsker og i hvilken grad vil de bidra til å virkeliggjøre visjonene. Antallet utfylte spørreskjema varierte i hovedsak mellom 20 og 40 på de ulike stedene. På grunn av strenge restriksjoner på antall deltakere i den tiden da verkstedet i Levanger fant sted ble det for få svar til at materialet herfra ble vurdert.



## Spørsmål 1. Jeg er blitt mer klar over hvilke utfordringer lokalsamfunnet står overfor

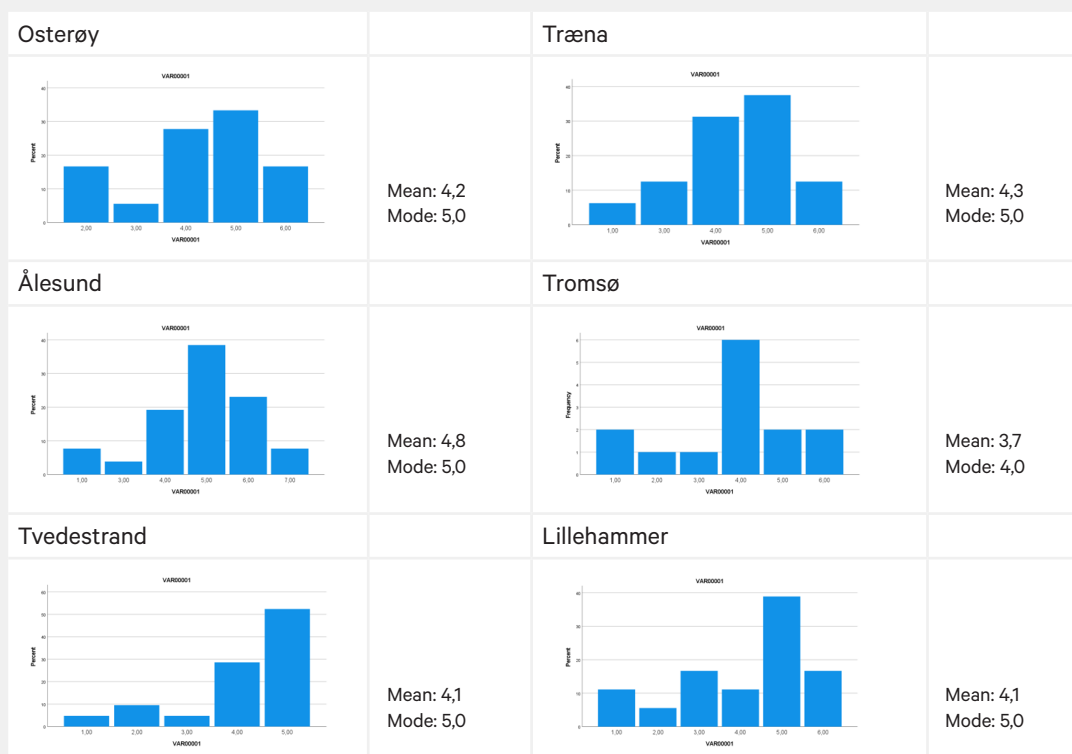
Frekvensfordeling alle utopiverkstedene:



KOMMENTAR: Resultatene viser at de fleste deltakerne på utopiverkstedene er blitt mer bevisst hvilke utfordringer deres lokalsamfunn står overfor. Gjennom dialogene på utopiverkstedet blir lokal-

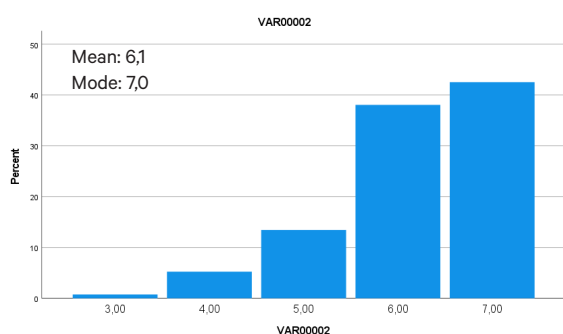
samfunnets utfordringer belyst fra flere perspektiver og eksemplifisert gjennom fortellinger og kommentarer. Det er derfor sannsynlig at deltakerne får et klarere bilde av dagens situasjon. En årsak til spredning i resultatene kan være at flere av deltakerne på utopiverkstedene er mer enn gjennomsnittlig samfunnsengasjert og at de dermed har et nokså klart bilde av utfordringene på forhånd. Som det fremgår av resultatene fra de ulike utopiverkstedene er det liten variasjon på spørsmål 1. Gjennomsnittet (mean) ligger alle steder på 4 tallet. Ålesund har høyest skår med 4,8 og Tromsø ligger lavest med 3,7. Det de fleste svarer (mode) er alle steder 5, unntatt Tromsø der mode er 4.

Resultatene er interessante fordi god problemforståelse er avgjørende for å finne frem til relevante løsninger.



## Spørsmål 2. Jeg er enig i at lokalsamfunnet har stort potensial for utvikling

Frekvensfordeling alle utopiverkstedene:



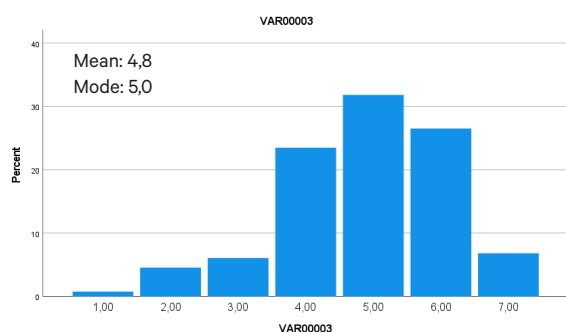
KOMMENTAR: Det er unison enighet om at lokalsamfunnet har potensial for utvikling. Med et gjennomsnitt på 6,1 er det grunn til optimisme. Det er oppsiktsvekkende at ingen av de som har svart på spørreskjemaet befinner seg på de to laveste trinnene. Det er også på dette spørsmålet liten variasjon i resultatene, alle ligger på 6 tallet, med unntak av Træna med 5,9. Optimismen er størst i Ålesund med en skår på 6,5.

At deltakerne opplever at det er et stort potensial for utvikling betyr at de mener det finnes menneskelige, kulturelle og naturgitte forutsetninger for endring i retning av et bedre samfunn.

<p>Osterøy</p> <p>Mean: 6,3 Mode: 6,0</p>		<p>Træna</p> <p>Mean: 5,9 Mode: 7,0</p>	
<p>Ålesund</p> <p>Mean: 6,5 Mode: 7,0</p>		<p>Tromsø</p> <p>Mean: 6,2 Mode: 6,0</p>	
<p>Tvedestrand</p> <p>Mean: 6,2 Mode: 7,0</p>		<p>Lillehammer</p> <p>Mean: 6,2 Mode: 6,0</p>	

### Spørsmål 3. Jeg har fått ett klarere bilde av fremtidens lokalsamfunn

Frekvensfordeling alle utopiverkstedene:

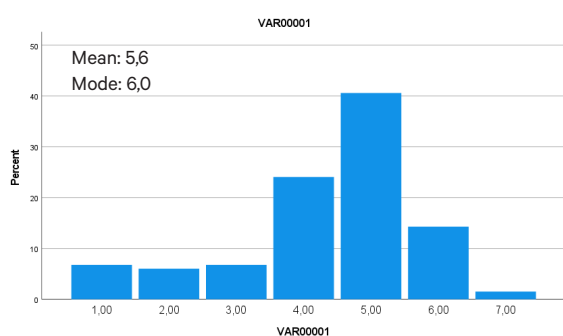


KOMMENTAR: Svarene på spørsmål 3. viser at en stor majoritet av deltakerne har fått et klarere bilde av fremtidens lokalsamfunn. Gjennomsnittet ligger nærmere 5 på skalaen. Resultatene indikerer at deltakerne opplever at fremtiden skapes underveis og det derfor ikke er mulig å ha et helt klart bilde av fremtiden. Det er bare mulig å ha en ide om hvilken retning de ønsker at utviklingen skal bevege seg. Gjennom deltakelse i utopiverkstedene har deltakerne utviklet en felles forståelse av hvilke verdier som skal prege samfunnsutviklingen. Bildet av fremtidens lokalsamfunn er tydeligst i Ålesund med en skår på 5,3 og minst klart i Tvedestrand lavest med en skår på 4,2.

<p>Osterøy</p> <p>VAR00003</p> <p>Mean: 5,0 Mode: 6,0</p>	<p>Træna</p> <p>VAR00003</p> <p>Mean: 5,2 Mode: 6,0</p>
<p>Ålesund</p> <p>VAR00003</p> <p>Mean: 5,3 Mode: 5,0</p>	<p>Tromsø</p> <p>VAR00003</p> <p>Mean: 5,1 Mode: 5,0</p>
<p>Tvedestrand</p> <p>VAR00003</p> <p>Mean: 4,2 Mode: 4,0</p>	<p>Lillehammer</p> <p>VAR00003</p> <p>Mean: 4,5 Mode: 5,0</p>

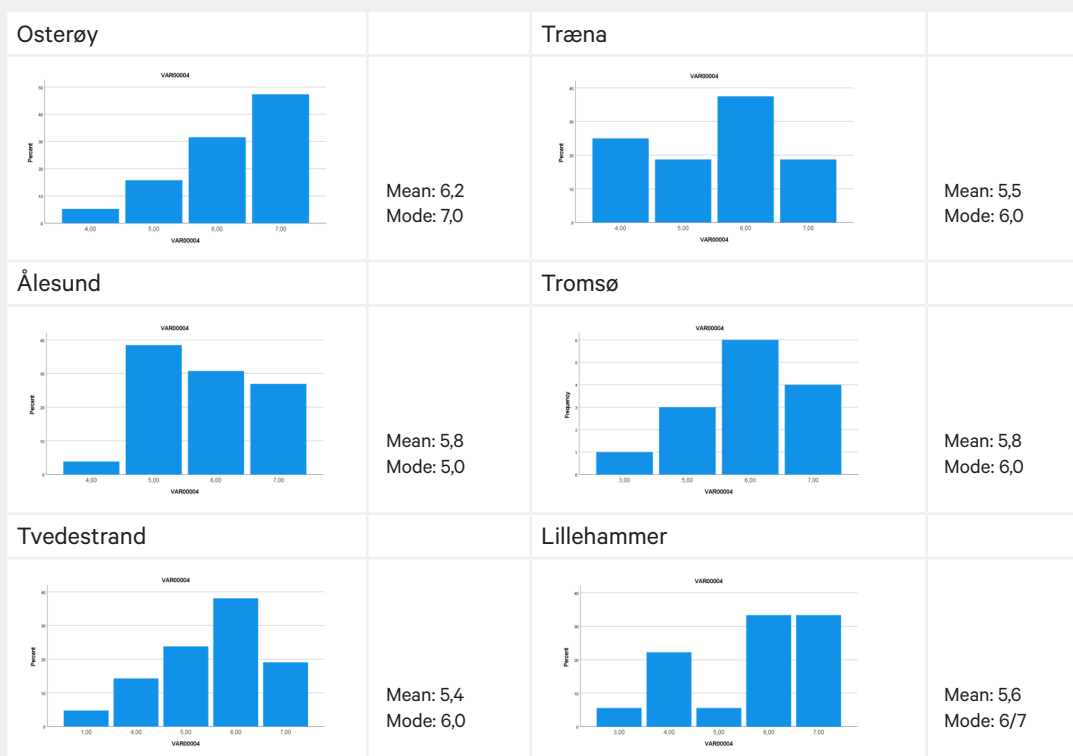
## Spørsmål 4 Visjonene vi kom frem til gjennom utopiverkstedet stemmer med mine ønsker for fremtidens lokalsamfunn

Frekvensfordeling alle utopiverkstedene:



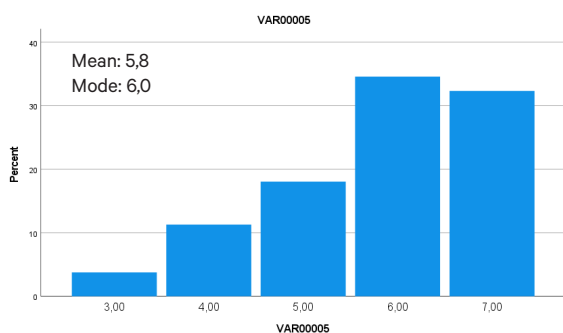
KOMMENTAR: En gjennomsnittsskår på 5,6 viser at det gjennom prosessene i et utopiverksted er mulig å oppnå konsensus om hvilke verdier som deltakerne

ønsker å føre videre gjennom konkrete prosjekter inn i fremtiden. Gjennom dialogprosessene i fase 1 der verdier trekkes ut av deltakernes fortellinger basert på egne erfaringer viser det seg at det hersker stor grad av enighet om hvilke verdier de mener er sentrale i utviklingen av lokalsamfunnet. Dersom vi hadde spurt deltakerne direkte om hvilke verdier de mener bør prioriteres er det sannsynlig at svarene ville blitt påvirket av politisk og sosialt ståsted. Enigheten er størst i Osterøy med et gjennomsnitt på 6,2 (mode 7). Litt lavere i Tvedestrand med en skår på 5,4 (mode 6). Det ble ofte bemerket av deltakerne at de var overrasket over hvor stor enigheten var om hvilke verdier fremtiden bør forankres i. Innovative prosjekter som er forankret i felles kulturelle verdier står på trygg grunn og har større sjanse for å lykkes.



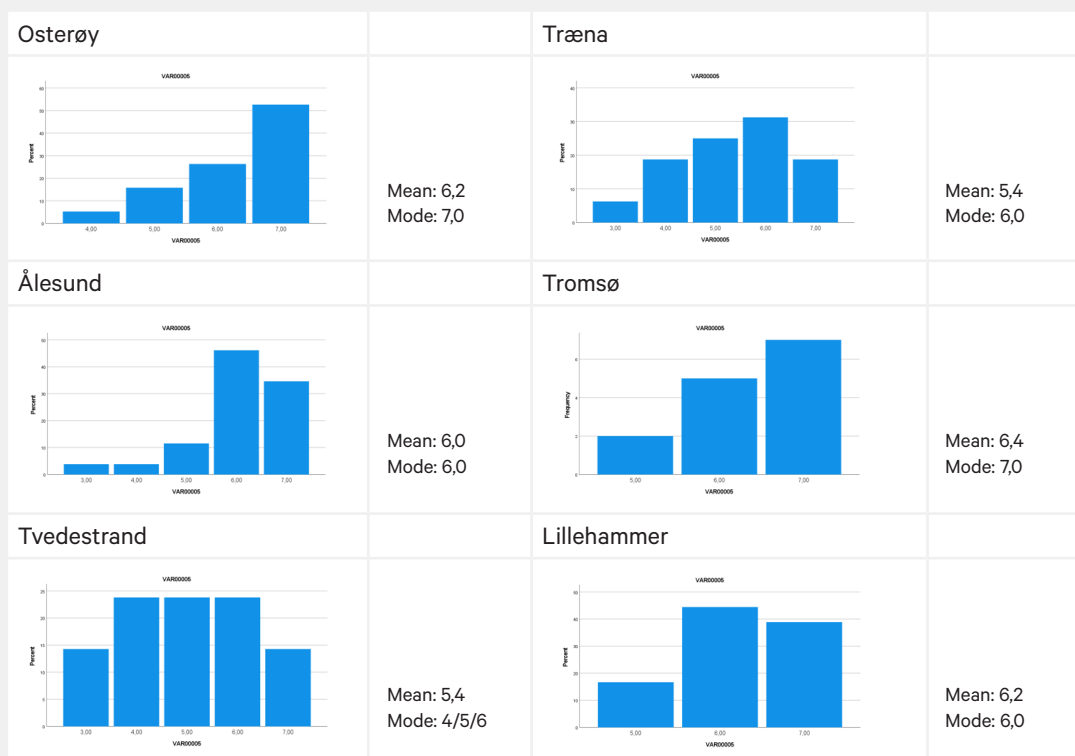
## Spørsmål 5. Jeg mener det er mulig å gjennomføre prosjektene vi kom frem til gjennom utopiverkstedet

Frekvensfordeling alle utopiverkstedene:



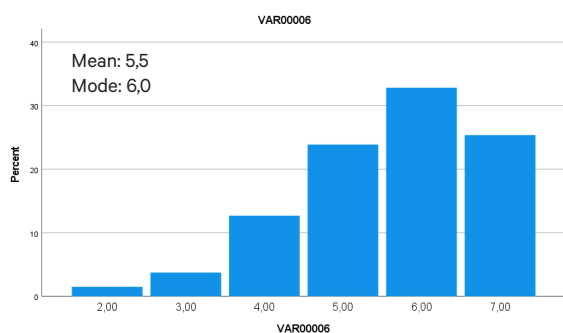
KOMMENTAR: Deltarne på utopiverkstedene er samstemte i at de prosjektene som ble utviklet gjennom dialogprosessene i utopiverkstedene er gjennomførbare i praksis. Det at deltakerne mener at de kon-

krete prosjektene som ble utviklet med forankring i felles verdier er gjennomførbare styrker validiteten (gyldigheten) i svarene på de foregående spørsmålene om potensial, fremtidsbilder og verdier. Deltakelse i utopiverkstedet bidrar med andre ord ikke bare til å skape enighet om retning i utviklingen i lokalsamfunnet, det bidrar også til optimisme og tro på fremtiden. Med en gjennomsnittlig skår på 5,8 (mode 6) og ingen svar på de to laveste verdiene er det rimelig å konkludere med at utopiverkstedene bidrar til å utvikle en positiv holdning til at det er mulig å realisere de mulighetene som finnes. Utopiverkstedet i Tromsø resulterte i den høyeste skåren når det gjelder realismen i de foreslåtte prosjektene med et gjennomsnitt på 6,4 og mode 7. Træna og Tvedestrand lå litt lavere med en gjennomsnitt skår på 5,4 og mode 6.



### Spørsmål 6. Det er sannsynlig at jeg vil bidra aktivt for å gjennomføre prosjektene

Frekvensfordeling alle utopiverkstedene:



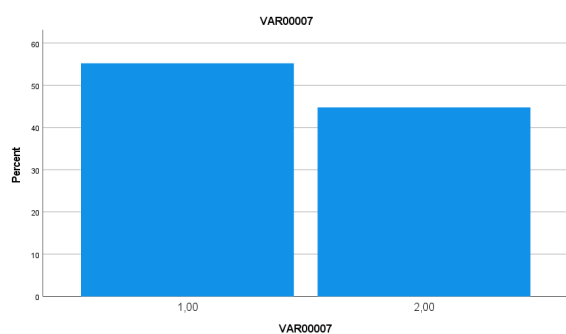
KOMMENTAR: På spørsmål om deltakerne vil bidra til å realisere de prosjektene som ble utviklet i utopiverkstedet er resultatene svært positive. De

fleste sier at de ønsker å delta aktivt i arbeidet med å konkretisere visjonene for lokalsamfunnet. Resultatene gir inntrykk av at befolkningen ikke forventer at kommunen eller staten skal løse alle utfordringene i fremtiden, befolkningen vil selv være med i prosessene. Dette resultatet er i overensstemmelse med at et godt liv i lokalsamfunnet innebærer deltakelse og medansvar for utviklingen. Med et gjennomsnitt på 5,5 er det tydelig at deltakerne på utopiverkstedene har til hensikt å delta aktivt at arbeidet med å sette de ulike prosjektideene ut i livet. I stedet for å sende forslagene videre til myndighetene er deltakerne innstilt på å bidra selv. Viljen til aktiv deltakelse er høyest i Osterøy og Tromsø med skår på gjennomsnitt 6,0 (mode 7 og 6). Træna og Tvedestrand ligger ikke langt bak med skår på 5,2 (mode 6).

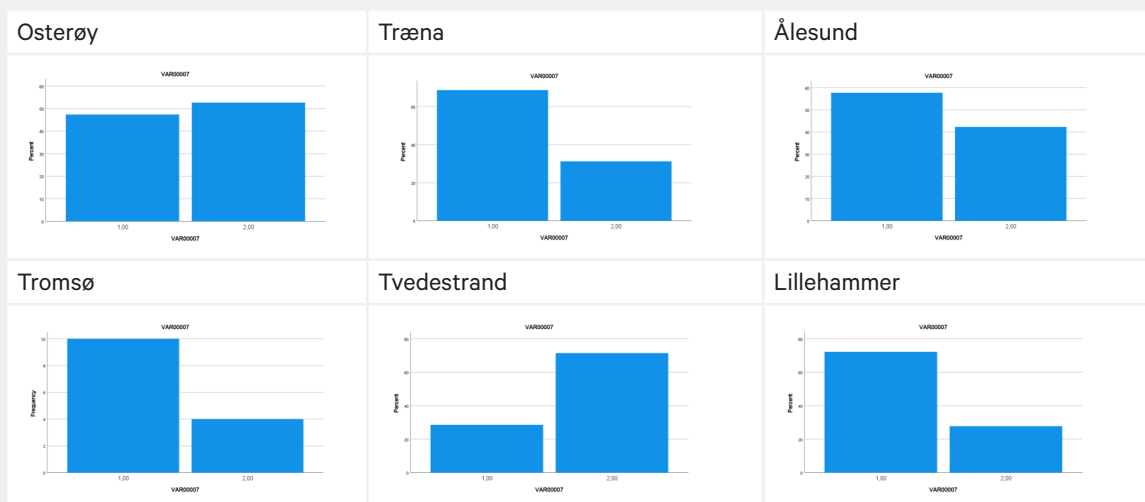
<p>Osterøy</p> <p>Mean: 6,0 Mode: 7,0</p>	<p>Træna</p> <p>Mean: 5,2 Mode: 4/5/6</p>
<p>Ålesund</p> <p>Mean: 5,7 Mode: 5/6</p>	<p>Tromsø</p> <p>Mean: 6,0 Mode: 6,0</p>
<p>Tvedestrand</p> <p>Mean: 5,2 Mode: 6,0</p>	<p>Lillehammer</p> <p>Mean: 5,8 Mode: 6,0</p>

### Spørsmål 7. Kjønn (1: Kvinner, 2: Menn)

Frekvensfordeling alle utopiverkstedene:



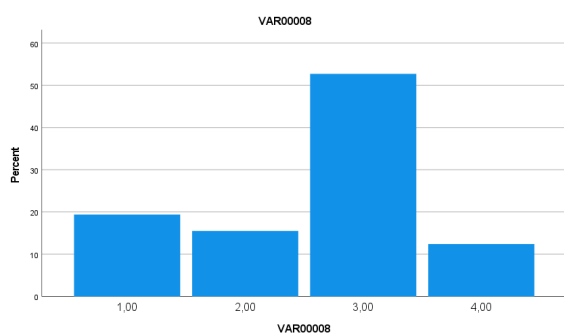
KOMMENTAR: Fordelingen mellom kjønn er jevnt fordelt for utvalget samlet sett. Det er imidlertid store forskjeller mellom de ulike stedene utopiverkstedene ble arrangert. Træna, Tromsø og Lillehammer har overvekt av kvinner mens det i Tvedestrand var flest menn som deltok i utopiverkstedet.



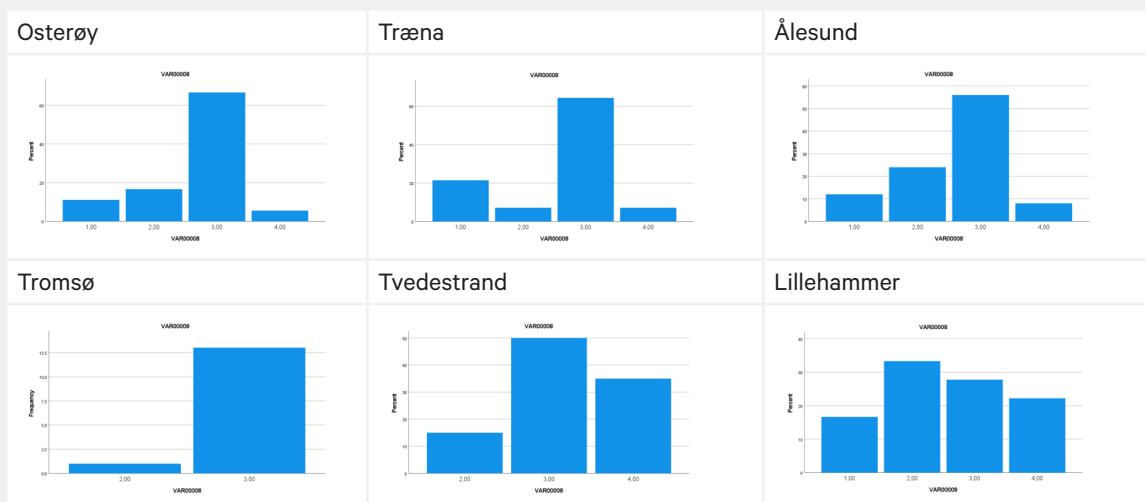


**Spørsmål 8. Alder (1: <20, 2: 21 - 45, 3: 46 - 67, 4: 68 <)**

Frekvensfordeling alle utopiverkstedene:



KOMMENTAR: Omtrent halvparten av deltakerne på utopiverkstedene befant seg aldersgruppen 46-67 år. Den øvrige halvparten fordelte seg jevnt fra de unge til de eldre.



### Samlet vurdering i lys av utopiforskning

Svarene viser at deltakerne har en klar forankring i eget lokalsamfunn, det indikerer at de har identiteten knyttet opp mot det som betegnes ideologi i utopiforskning. Det er videre interessant at de også er klar over at det finnes et potensial for utvikling. Potensialet blir konkretisert i utopiske bilder av fremtidssamfunnet som er realistiske. Svarene viser at deltakerne tror det er mulig å gjennomføre de prosjektideene som ble utviklet på utopiverkstedet og de fleste vil bidra i gjennomføringen. Deltakernes evaluering av prosessen i utopiverkstedene viser at intensjonen om å skape spenning mellom det som er (ideologi) og det som kan bli (utopi) er innfridd. I tillegg viser svarene fra deltakerne at utopiene oppleves å være realistiske. Det er med andre ord mye som tyder på at det er liten fare for at utviklingen i de aktuelle lokalsamfunnene skal stagnere så lenge det blir lagt til rette for dialogiske prosesser.

### Faktoranalyse

Faktoranalyse er et statistisk verktøy som ved å redusere kompleksitet i et datasett bidrar til å avdekke mulige meningsfulle og forenklede mønstre i data. Faktoranalyse er en analysemetode som søker å forklare mønsteret av samvariasjon mellom resultater i

et datasett med utgangspunkt i et to eller flere faktorer. Det vil si at det er mulig å vurdere om svarene i spørreskjemaet gir grunnlag for å skille mellom ulike kategorier ut fra mønstre i svarene på spørsmålene i spørreskjemaet.

I vår sammenheng vil faktoranalyse av svarene i spørreskjemaet vise i hvilken grad de enkelte spørsmålene henger sammen. Vi bruker en eksplorerende faktoranalyse der hensikten er å forenkle resultatene slik at vi kan finne ut om svarene grupperer seg i ulike faktorer. Gjennom faktoranalysen forsøker man å identifisere de dimensjonene som er høyt korrelert med hverandre. I tabellen nedenfor er det kategorisert ulike beskrivelser av tilnærminger til fremtidsutvikling, der optimistiske aktivister er enig i at lokalsamfunnet har stort potensial for utvikling, de mener det er mulig å gjennomføre prosjektene de arbeidet frem i verkstedene, og de vil være med på å utføre og videreutvikle dem. På den andre siden finner vi de som forholder seg mer passivt til det å bidra i utviklingsprosjekter, som er blitt mer klar over utfordringene og de har fått et klarere bilde av hvordan fremtidens lokalsamfunn kan se ut, og de visjonene som ble utviklet i verkstedet er i overensstemmelse med deres egne ønsker for fremtiden.

TABELL 1. Rotated component matrix

	Optimistiske aktivister	Passive tilskuere
Jeg er blitt mer klar over hvilke utfordringer lokalsamfunnet står overfor	-,066	,842
Jeg er enig i at lokalsamfunnet har stort potensial for utvikling	,623	,116
Jeg har fått en klarer bilde av fremtidens lokalsamfunn	,237	,819
Visjonene vi kom frem til gjennom utopiverkstedet stemmer med mine ønsker for fremtidens lokalsamfunn	,448	,645
Jeg mener det er mulig å gjennomføre prosjektene vi kom frem til gjennom utopiverkstedet	,816	,005
Det er sannsynlig at jeg vil bidra aktivt for å gjennomføre prosjektene	,800	,273

Extraction Method: Principal Component Analysis.  
Rotation Method: Varimax.

# Ideverksted

Mens utopiverkstedene fokuserte på (horisontal) dialog mellom innbyggerne i kommunen var fokus i ideverkstedene (vertikal) dialog mellom kommunens administrative og politiske ledelse og innbyggerne. Formålet med ideverkstedene var å finne frem til tiltak som kunne forbedre kommunikasjonen mellom kommuneledelsen og befolkningen. Ideverkstedene ble organisert som en åpen dialog der alle hadde anledning til å lansere tanker og ideer og å respondere på hverandres synspunkter og argumenter. Deltakerne på ideverkstedene var i hovedsak ordførere og kommunedirektører. Dialogene hadde en varighet på ca 1 time.

Utfordringen var å utvikle ideer til hvordan lokalbefolkningen kan stimuleres til deltakelse i utviklingen av egen kommune? Hvordan redusere avstand mellom kommunen og innbyggerne? Hvilke konsekvenser får det for administrasjon og politikere dersom tiltakene virker og innbyggerne viser initiativ, ønsker å være medskapende og blir en aktiv part i utviklingen.

Mange påpekte at det er viktig å involvere den tause majoriteten i arbeidet med å utvikle bærekraftige kommuner med høy livskvalitet for innbyggerne. I fremtiden må alle bidra til å skape verdier som er nødvendige for å sikre en god velferd. Det ble også påpekt at deltakelse har verdi i seg selv for det bidrar til å utvikle en levende og livskraftig kultur.

## Eksempler på tiltak som ble nevnt;

Kommunen oppfordrer næringsliv og frivillige til å delta aktivt i samfunnsutviklingen og tilbyr gode rammebetingelser for aktører som vil noe. Gi næring til initiativ nedenfra. Det er viktig at aktørene opplever eierskap til prosjektene og at kommunen opptrer som tilrettelegger, ikke ved å fullfinansiere prosjektene men som støttespiller. Motivasjon for å bidra øker når det er lett å se resultater av innsatsen, det er derfor viktig å oppfordre til utvikling av prosjekter

der det er kort avstand mellom ide og gjennomføring. Med andre ord ikke gjør ting stort og vanskelig.

Når kommunen inviterer innbyggerne til å delta i prosesser har møteform avgjørende betydning for deltakelse. For å få med den tause majoritet var det mange kommuneledere som mente det var viktig å arrangere møter med lav terskel for deltakelse. Mange hadde gode erfaringer med web-møter. Digitalisering åpner for nye muligheter for medvirkning. Flere steder ble etablering av bylab godt mottatt av befolkningen og det kom inn store mengder forslag. Det førte til at det var problematisk å velge ut hvilke prosjekter kommunen skulle gå videre med og resultatet ble at mange fikk avslag og det kunne ta lang tid før noe skjedde. Resultatet var redusert motivasjon for å sende inn forslag. Fordelen var at gjennom bylab når en frem til mennesker som vanligvis ikke gir lyd fra seg i høringsprosesser. En alvorlig ulempe ved en slik tilnærming er at befolkningen ikke selv blir medansvarlige i beslutnings- og gjennomføringsfasene i prosjektene. Kommunen overtar ansvaret for å velge hva som skal gjøres og hvem som blir ansvarlig for gjennomføringen.

En kommune viste til en vellykket prosess der kommunen var tidlig ute med initiativ overfor lokalbefolkningen og inviterte til innspills møter på teams. Møtedeltakerne, alle aldersgrupper, ble oppfordret til å komme med forslag til tiltak i forbindelse med kommuneplanens samfunnsdel. Mange møtte opp og bidro i utviklingen av samarbeidsprosjekter innenfor flere ulike planområder, blant andre arealforvaltning og helse.

Ideverkstedene viste at det er lettere å engasjere lokalbefolkningen i mindre kommuner enn i byer. Mange ordførere og kommunedirektører mente at det var viktig å ta vare på den gode stemningen som er knyttet opp mot tradisjonen med kaffe og kaker på samarbeidsmøtene. En slik lavterskel praksis kan være noe som kan brukes i byene for å stimulere

medvirkning fra deler av befolkningen som sjelden stiller opp på slike møter.

I små kommuner der avstanden mellom kommuneledelse og befolkning er kort er det ikke uvanlig at enkeltpersoner eller lag og foreninger tar initiativ til aktiviteter der kommunen blir invitert til å delta. Det vil si at dialogen mellom befolkning og kommune går begge veier, på den ene siden tar kommunen initiativ og inviterer til samarbeid, og på den andre siden kan initiativet komme fra befolkningen som inviterer kommunen til samarbeid. Målsetningen i små og store kommuner er å legge til rette for en aktiv befolkning som bidrar med sine ressurser i utviklingen av fremtidssamfunnet.

Det ble også påpekt at politikere og kommuneadministrasjon møter utfordringer når befolkningen tar initiativ til ulike tiltak og prosjekter. Skal man virkelig lytte til folket, bør ikke planleggingen og utforming av de konkrete tiltakene overlates kun til de ansatte i de ulike etatene. Men når personer uten tilstrekkelig fagkompetanse skal ha innflytelse kan det oppstå vanskelige situasjoner. Samtalen i de ulike ideverkstedene konkluderte med at selv om det kan være utfordrende er det viktig å kombinere initiativer nedenfra—og-opp og ovenfra-og-ned. Et vellykket prosjekt var planlegging og gjennomføring av «Kulturveien» i Bodø/Nordland, prosjektet er finansiert av kommunen med sterke innslag av lokale initiativ og lokalt forankret ledelse.

På ideverkstedene ble det også diskutert hvor mye makt nærmiljø- og bygdeutvalg skal ha. Skal de være rådgivende eller skal de tillegges reel makt i beslutningsprosesser. Problemstillingen berører grunnleggende demokratiske prinsipper i tillegg til utfordringer i forbindelse med kommunens beslutningsprosesser. De fleste var imidlertid enige i at nærmiljøutvalg representerer en viktig faktor i utviklingen. Det ble også nevnt at politikere har godt av å bli utfordret.

I overensstemmelse med NOU2020:15 ble det fremhevet at kommunene i fremtiden ikke har mulighet til å løse alle utfordringer som har å gjøre

med velferd og livskvalitet. Det er derfor viktig å eksperimentere med nye former for samarbeid mellom myndigheter, lokalbefolkning, næringsliv og foreninger. Det er viktig å være med på å tenke på kommunen som en aktør som bidrar til å løse oppgaver sammen med andre aktører i lokalsamfunnet. I den sammenhengen ble det påpekt at det er viktig å etablere velfungerende møteplasser og samarbeidsorganer i alle kommuner. I den forbindelse ble det påpekt at det finnes tomme eller ubrukte lokaler (skoler, biblioteker, næringsbygg m.m.) i alle kommuner som kan åpnes for lavterskel virksomhet.

I flere av ideverkstedene ble viktigheten av dialog på tvers av generasjoner påpekt. Generasjonsalliansen i Vadsø/Finnmark har en sosial dimensjon, som relasjonsbygger i samfunnet og som møte mellom historie, nutid og fremtid. Det er viktig å få med de som har falt utenfor, det vil si at de som er relasjonsskadet må trekkes med. Mange har erfaringer med at det er mulig å stimulere det engasjementet som finnes i alle mennesker. Gjennom deltakelse i frivillige organisasjoner kan alle få mulighet til utvikle sitt potensial individuelt og i fellesskap med andre. Medansvar bygger på tillit og tillit utvikles gjennom arbeid med felles prosjekter. Mange ledere i kommunene mente at dersom tilliten forvitrer fører det til store utfordringer.

For å håndtere utfordringer i forbindelse med kommunesammenslåinger var det opprettet organer der befolkningen kunne bidra i utviklingen av mål, visjoner og konkrete prosjekter for integrasjon og samarbeid. Kulturelt mangfold ble også diskutert og det var mest positive erfaringer der innspill fra andre kulturer gir stimulans til kreativitet og fornyelse.

# Oppsummerende refleksjoner og veien videre

Utopiverkstedene har to ulike funksjoner

1. Bidra til å utvikle konkrete prosjekter som bidrar til å utvikle lokalsamfunn i en bærekraftig retning der verdier i tilknytning til natur, kultur og økonomi blir ivarettatt.

Selv om det ble utviklet mange interessante og relevante prosjekter gjennom dialogprosessene i de ulike utopiverkstedene er det ikke opplagt at planene blir omsatt i praktisk handling. Det vil si at et utopiverksted bare er begynnelsen på en prosess som strekker seg langt inn i fremtiden. Det er derfor nødvendig å finne frem til praktiske løsninger på hvordan prosessene som ble innledet i utopiverkstedet skal følges opp. Det er viktig at de som er ansvarlige og medansvarlige for at prosjektideene blir fulgt opp, ikke bare er åpne for, men også stimulerer til at planene blir utviklet videre gjennom ulike former for samarbeidende nettverk. Det betyr at verdiene og prosjektene som ble virkeliggjort gjennom utopiverkstedet videreutvikles settes ut i livet gjennom handlingsorienterte samarbeidende nettverk. Nettverkene utvikles slik at alle som påvirker eller blir påvirket av de konkrete handlingene blir invitert til å delta i utviklingen og gjennomføringen av prosjektene.

Vi kan dermed antyde at utopiverkstedene bidrar til å utvikle «Samskapingskommunen» der enkeltpersoner, bygdelag, frivillige organisasjoner, næringsliv, kommunen eller andre samarbeider om å finne fremtidsrettede løsninger. På denne måten tar den enkelte kommunen i større grad ansvar for sin egen utvikling, basert på egne naturgitte og kulturrelaterte ressurser. Og som det står i NOU 2020:15, målet for utviklingen er det gode samfunnet, ikke vekst i seg selv.

2. Utopiverkstedene etablerer dialogbaserte relasjoner mellom innbyggerne i lokalsamfunnet.

Mangfold og livskraftige dialogbaserte nettverk er sentrale kvaliteter som kjennetegner levende lokalsamfunn. Etablering og utvikling av samarbeidende nettverk som inkluderer næringsliv og kulturliv bidrar til integrasjon og gjensidig tillit. Når innbyggerne tar initiativ og er med i utviklingen av eget lokalsamfunn åpner det for utvikling av individuelt og kollektivt potensial. Prosjektene som ble initiert gjennom utopiverkstedene viser at det finnes et stort potensial for utvikling i de ulike lokalsamfunnene.

Utvikling av relasjoner mellom innbyggerne i lokalsamfunnet stimulerer til økt involvering og engasjement samtidig som det inspirerer til å bidra i kreative prosesser som leder mot det fremtidssamfunnet befolkningen ønsker å realisere. Utopiverksteder er mer enn en helt ny metode for å utvikle spennende prosjekter, gjennom deltakelse i utopiverksteder utvikles relasjoner mellom mennesker som er selve livsnerven i alle lokalsamfunn. Integrasjon og deltakelse er viktig i seg selv, det bidrar til å skape mening som er viktig for opplevelsen av livskvalitet. Det å være med i aktiviteter sammen med andre med et mål utenfor seg selv er selve definisjonen på mening.

## VEIEN VIDERE

Utopi- og ideverkstedene som ble arrangert i regi av de 7 kommunekonferansene som ble arrangert i 2021 viser at det er mulig å engasjere befolkningen til felles innsats for å utvikle eget lokalsamfunn i en retning som oppleves som positiv. Samspillet



mellom alle delene av lokalsamfunnet, individer, organisasjoner, kulturliv, næringsliv og kommuneledelse (administrasjon og politikere), er grunnlaget for å utvikle norske kommuner i en retning der alle er med i utviklingen av fremtidssamfunnet. En viktig forutsetning for å lykkes med en demokratisk samfunnsendring preget av rettferdighet og åpenhet er bred deltakelse av mennesker fra alle deler av samfunnet. Jo mer komplekse nettverkene er og dess flere relasjoner som forbinder delene, dess mer livskraftige er de.

I mange rapporter internasjonalt og nasjonalt blir det påpekt at løsninger på de komplekse utfordringer verden står overfor aktualiserer behovet for nye metoder og løsninger på lokalt nivå. Erfaringene fra kommunekonferansene i 2021 viser at utopiverksted representerer et interessant eksempel på en metode som fører til radikal endring.

Utfordringen er å finne frem til dialogbaserte metoder som engasjerer befolkningen til å følge opp de prosessene som blir satt i gang. Et mulig tiltak er å tilby kurs som er åpne for alle som ønsker å utvikle kompetanse i å tilrettelegge for ulike former for dialog. Målet er å stimulere til utvikling av «dialogsamfunnet», et samfunn der alle har mulighet til å være medskapende og dermed medansvarlige. Et viktig bidrag til å utvikle inkluderende lokalsamfunn er å etablere lav kost møtesteder.

Målet for utviklingen  
er det gode  
samfunnet, ikke  
vekst i seg selv.





**KLP**