

KLP Kapitalforvaltning AS

Årsrapport 2014



STYRETS ÅRSBERETNING

KLP Kapitalforvaltning leverte gode forvaltningsresultater og et årsresultat på 28,9 millioner kroner i 2014. Selskapet forvalter ved utgangen av året 371 milliarder kroner i verdipapirer og erfarer en stabil vekst i kapital til forvaltning. Fremtidsutsiktene for selskapet er gode.

KLP Kapitalforvaltning AS har sitt hovedkontor i Oslo og er 100 prosent eiet av Kommunal Landspensjonskasse gjensidig forsikringsselskap (KLP).

Selskapet er et verdipapirforetak og yter investeringstjenester med konsesjon for aktiv forvaltning, investeringsrådgivning og ordreformidling. Selskapet er hovedleverandør av forvaltningstjenester til forsikringsvirksomheten i KLP-konsernet. Selskapet har i 2014 også levert forvaltningstjenester til KLP Fondsforvaltning som selger verdipapirfond basert på disse tjenestene til institusjonelle kunder og privatpersoner. Selskapet forvalter både aktive og indeksnære forvaltningsprodukter i så vel norske som internasjonale verdipapirer.

Ved årets slutt hadde selskapet en samlet forvaltet kapital på 371 milliarder kroner i finansielle instrumenter, en økning på 84 milliarder kroner siden 2013.

Årsresultatet for 2014 er 28,9 millioner kroner. Dette forelås disponert slik (tall i hele tusen kroner):

Netto mottatt konsernbidrag	14 903
Overført til annen egenkapital	13 947
Totalt disponert	28 850

Selskapet har avgitt netto konsernbidrag på 14,9 millioner kroner i 2014.

Etter disponeringer utgjør selskapets frie egenkapital 85,4 millioner kroner.

Styret anser resultatregnskapet for 2014 og balansen per 31.12.2014 med noter for å gi fullstendig informasjon om driften i 2014 og den økonomiske stillingen ved utgangen av året. Med utgangspunkt i det framlagte årsregnskap legger styret til grunn at forutsetningen om videre drift er oppfylt. Styret anser selskapets soliditet som god.

Forvaltningskapitalen ved årets slutt var fordelt slik på aktivaklasser (tall i milliarder kroner):

Aktivaklasse	Markedsverdi
Aksjer Norge	19
Aksjer Utland	82
Anleggsaksjer	1
HTF-obligasjoner	129
Obligasjoner Norge	25
Obligasjoner Utland	69
Pengemarked	37
Sikring	9
Sum	371

Virksomhetsområdene

Aktiv forvaltning

Seksjonen forvalter aksje-, rente- og spesialfondsporteføljer med forvaltningsoppdrag som tillater vesentlige avvik fra referanseindeksene. Meravkastningen innen virksomhetsområdet ble 804 millioner kroner. Både renter og aksjer bidro positivt. Aktiv risiko ved utgangen av året var 765 millioner kroner. Nedgangen i aktiv risiko skyldes at KLP AksjeNorden i løpet av året ble gjort om til et indeksfond.

Indeksner forvaltning

Seksjonen forvalter porteføljer som gir en bred markedseksponering uten vesentlig avkastningsavvik målt mot markedsavkastningen. For aksjer er dette regionale, globale og fremvoksende markeder, samt det norske. Seksjonen forvalter i tillegg et globalt aksjefond etter en kvantitativ og regelstyrt metode. I rentemarkedet forvaltes globale statsobligasjoner og globale kredittobligasjoner. Resultatene for forvaltningen i 2014 var gode med porteføljeavkastning nær avkastningsmålene.

Private Equity

Private equity-investeringene skjer i hovedsak gjennom kommitteringer til lukkede private equity-fond, men det kan også investeres direkte i selskaper. Det er kommittert totalt 9,6 milliarder kroner, mens investert beløp utgjør 4,7 milliarder kroner. Porteføljen er bygget opp gradvis over en årrekke, men store deler av den er fortsatt i en relativt tidlig fase.

Marked

Kundeaktivitetene var i 2014 delt mellom selskapet og KLP Fondsforvaltning. Kapitalforvaltningsselskapet gir råd og følger opp all kontakt med selskaper i KLP-konsernet, mens fondsselskapet har ansvaret for oppfølging av kunder utenfor konsernet. Selskapets produkter får stadig større gjennomslag hos institusjonelle kunder og det har i tillegg vært en god tilvekst av privatkunder gjennom året.

Investerings tjenester

Investerings tjenester samler linjefunksjonene innenfor forretningsstøtte og kontroll for investeringsvirksomheten. Seksjonen utfører i tillegg tjenester knyttet til fondsadministrasjon for KLP Fondsforvaltning.

Rådgivning og analyse

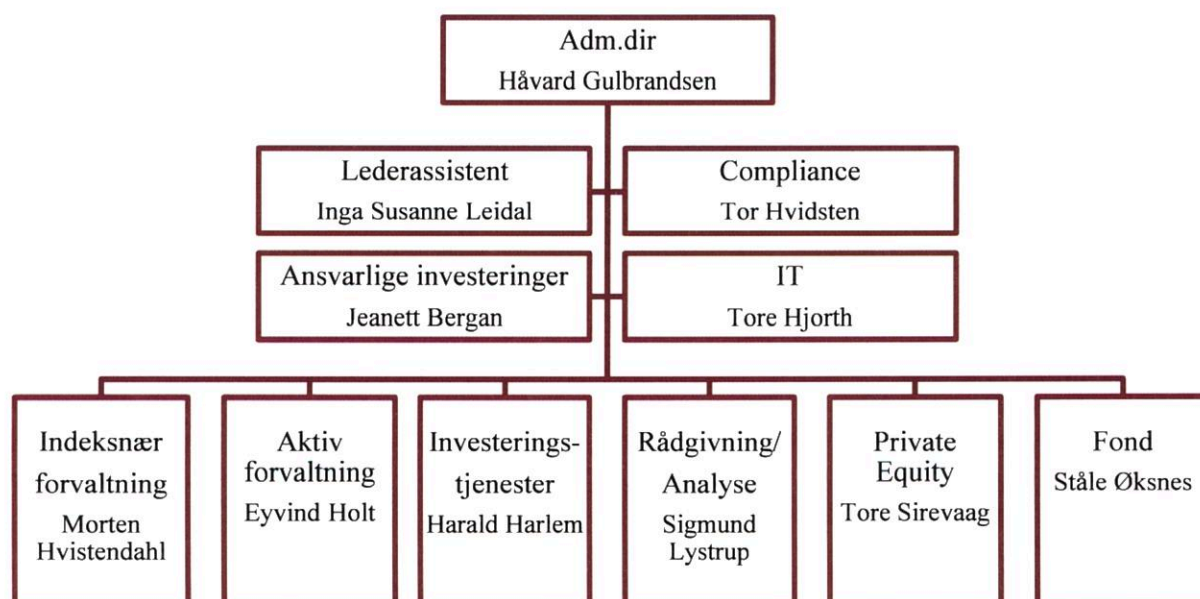
Seksjonen er ansvarlig for rådgivning til konsernkunder og pensjonskasser. Dette omfatter oppfølging av mandater og kundeinstrukser i tillegg til rådgivning på kapitalforvaltningsstrategi, aktivaallokering nye produkter og produktendringer. Seksjonen er videre ansvarlig for utvelgelse og oppfølging av eksterne fondsforvaltere, samt utvikling og overvåking av utvalgsmetodikk for fondet GlobalAksje Lav Beta.

Ansvarlige investeringer

KLP og KLP Fondsforvaltning har etablert en strategi for ansvarlige investeringer. KLP Kapitalforvaltning er ansvarlig for å utøve denne strategien. I 2014 hadde selskapet dialog med 75 selskaper med bakgrunn i KLPs ansvarlige investeringsstrategi. Totalt var 99 selskaper ekskludert fra investeringsuniverset ved utgangen av 2014. Ett selskap ble inkludert igjen i løpet av året. I 2014 ble det stemt på 106 generalforsamlinger i Norge og på totalt 2 367 generalforsamlinger i alle markeder. Dette tilsvarer ca. 93 og 82 prosent av generalforsamlingene selskapene har hatt stemmerett på.

IT

IT-enheten underbygger selskapets vekstevne og sikrer effektiv drift, samt ivaretar innkjøp og oppfølging av IT-tjenester fra konsernet og eksterne leverandører.



Drift

Selskapet håndterer et stort antall transaksjoner i finansielle instrumenter. Det ble registrert nær 482 000 posteringer i selskapets forvaltningssystem, en økning på 110 000 sammenliknet med året før og skyldes i første rekke veksten i KLP-fondene. Fokus på styrkingen av driftsmiljøet er videreført, og sikrer trygg håndtering av en økende kompleksitet i forvaltningen.

Risiko

Styrets årlige gjennomgang av rutiner og retningslinjer i forhold til kartlagte forretningsmessige, forvaltningsrelaterte, finansielle, operasjonelle og politiske risikoer, bekreftet at selskapet har implementert et betryggende rammeverk for selskapets virksomhet.

Den mest vesentlige tapsrisikoen i selskapet i et kortere perspektiv er knyttet til operasjonelle forhold, dvs. risiko for tap som følge av sviktende interne prosesser eller systemer, menneskelige feil eller eksterne hendelser. I årsavslutningen for 2013, ble det avdekket en svakhet i behandlingen av KLP-fondenes inntekter under fritaksmetoden, som selskapet var ansvarlig for. Feilen ble vurdert å ha vesentlig påvirkning på verdsettelsen av andelene i ett av KLP-fondene. Det ble gjennomført tiltak vinteren 2014 for å rette opphavet til feilen, og sikre at ingen nåværende eller tidligere andelseiere i det aktuelle fondet bar mer enn sin rettmessige andel av fondets skattekostnad. Korreksjon av feilen ble håndtert i god dialog med Finanstilsynet, depotmottaker og revisor. Kostnaden var innenfor det beløp med kapital som selskapet har satt av for å møte operasjonelle hendelser.

Det pågår kontinuerlig arbeid for å redusere risikoen for slike tap gjennom økt grad av automatisering av sentrale prosesser og kvalitetssikring av rutiner og systemer. Et større arbeid knyttet til forbedringer innen fondsadministrasjon er gjennomført i 2014, og slutføres i 2015. I et lengre perspektiv er de forretningsmessige risikoene knyttet til strategi, produkter, kompetanse mv. dominerende.

Risikoen knyttet til selskapets inntektsside er begrenset. Hovedtyngden av selskapets forvaltningsoppdrag og godtgjørelse kommer fra KLP. Grunnlaget for forvaltningen og avtalt godtgjørelse måles mot ordinære markedsbetingelser. Dette sikrer et kommersielt godt grunnlag for utviklingen av selskapet. Nærhet mellom KLP som kapitaleier og KLP Kapitalforvaltning som tjenesteleverandør er gjensidig fordelaktig, da det sikrer rask og god kommunikasjon og handlekraft. Skalafordelene som oppnås gjennom forvaltningen for KLP kommer øvrige kunder til gode gjennom attraktivt prisede KLP-fond.

Selskapets finansielle risiko er lav. Selskapets midler til forvaltning er i stor grad knyttet til langsiktige kundeavtaler som under normale markedsforhold regnes som en stabil og langsiktig inntektskilde og derigjennom påregnelig tilførsel av likviditet. Styret har vedtatt et eget plasseringsreglement som sikrer at selskapets egne midler blir plassert på en betryggende måte, blant annet med hensyn til spredning og likviditet. Dette gjør at selskapets eiendeler kan realiseres for å dekke eventuelle behov for likviditet. Selskapet er egenkapitalfinansiert.

Den grunnleggende økonomiske trygghet for selskapets virksomhet som avtalen med KLP innebærer, gir mulighet for å tiltrekke, utvikle og beholde nødvendig kompetanse, samt investere i konkurranse-dyktige systemløsninger. Selskapet har i forhold til sine konkurrenter et lavt kostnadsnivå som gir lønnsomhet selv med lave forvaltningshonorarer.

Organisasjon

Håvard Gulbrandsen er selskapets administrerende direktør. Konsernsjef Sverre Thornes i KLP er selskapets styreleder. Selskapet hadde ved utgangen av året 61 ansatte. De ansatte ble representert i styret fra 2007. Det har sluttet fire medarbeidere mens seks nye er ansatt gjennom 2014. Det har gjennom året vært arbeidet aktivt med lederutvikling, kultur og verdier samt videreutvikling av selskapets ansatte. Driftsmiljøet er styrket, og det arbeides med å effektivisere alle ledd av virksomhetens dataflyt.

Arbeidsmiljøet er godt og selskapet forurenser ikke det ytre miljø. Sykefraværet var noe høyere enn i 2013, men fortsatt lavt. Totalt i 2014 var sykefraværet på 3,51 prosent, fordelt på 1,7 prosent

korttidsfravær og 1,81 prosent langtidsfravær. Ingen ansatte er blitt skadet eller har vært utsatt for ulykker i arbeidsforholdet i 2014.

Selskapet er opptatt av likeverd og likestilling. Fire av syv styremedlemmer er kvinner, mens tre av tolv ledere i selskapet er kvinner. I investeringsprosessen gjennomføres en analyse av blant annet kjønnsdiskriminering i forhold til internasjonale arbeidstagerrettigheter som er stadfestet av FN.

27,9 prosent av de ansatte er kvinner. Flertallet av disse arbeider innenfor vårt driftsmiljø. Det er en utfordring å etablere en jevnere fordeling mellom kjønnene i hele virksomheten og i forbindelse med rekruttering vil dette være viktig å ta hensyn til. Selskapet er seg bevisst KLP-konsernets likestillingsmål knyttet til likelønn, kjønnsfordeling blant ledere, karriere- og utviklingsmuligheter samt representasjon i utvalg og prosjekter.

Selskapet har egne mål for likestilling og mangfold som er vedtatt i sentralt arbeidsmiljøutvalg. På selskapets karrieresider fremkommer en mangfoldsføring som sier følgende: Vi ønsker kontakt med alle kvalifiserte jobbsøkere, uansett alder, kjønn, funksjonsevne, politisk ståsted, seksuell orientering og etnisk bakgrunn.

Makroøkonomiske forhold

Den globale økonomiske veksten i 2014 var på 3,2 prosent og omtrent som forventet. Både USA og Euro-området hadde noe høyere vekst enn i 2013, hhv. 2,3 prosent og 0,8 prosent, mens veksten i Japan var fortsatt lav med 0,2 prosent. Kina hadde fortsatt høy vekst på ca. 7,4 prosent.

For å stimulere veksten, har sentralbankene holdt renten nær null og tilført store mengder likviditet. Den amerikanske økonomien fortsatte sin gradvise bedring og sentralbanken avsluttet verdipapirkjøpene i november og signaliserte samtidig at utviklingen i arbeidsmarkedet og lønnsveksten vil avgjøre når første renteøkning kan komme.

I eurolandene ble vekstanslagene nedjustert og den europeiske sentralbanken kuttet renten nok en gang med 0,10 prosentpoeng til 0,05 prosent. Innskuddsrenten ble satt til -0,20 prosent. Sentralbanken signaliserte samtidig at den vil ta i bruk hele «verktøykassen» for å stimulere økonomien.

Ved inngangen til året lå oljeprisen på ca. 111 dollar pr. fat og var oppe i 115 dollar i juni. Deretter falt prisen gradvis til under 100 dollar ved utgangen av september. Resten av året var preget av et kraftig fall. Oljeprisen endte året på 57 dollar. I motsetning til oljeprisfallet under finanskrisen hvor etterspørselen ble redusert, ble prisfallet denne gang drevet av større tilbud. Gjennomsnittsprisen for året var 99 dollar pr. fat. Fallet i oljeprisen førte til svakere utsikter for norsk økonomi og en svekkelse av kronen. Dette førte til at Norges Bank reduserte styringsrenten til 1,25 prosent.

En lav oljepris vil sannsynligvis føre til avtagende investeringer i oljesektoren, som vil bidra til en lavere vekst de neste årene. Veksten i 2014 i Norge var på 2,5 prosent, opp fra 2,3 prosent i 2013. Arbeidsmarkedet var tilnærmet uendret gjennom 2014. Arbeidsledigheten, målt ved NAVs registrerte ledige og personer på tiltak, var på 3,3 prosent ved inngangen til året og 3,2 prosent ved utgangen av året. Dette tilsvarer ca. 87 700 registrerte ledige og personer på tiltak.

Den reelle underliggende prisveksten i økonomien, kjerneinflasjonen, var på 2,0 prosent på årsbasis ved inngangen til året. Dette er under Norges Banks inflasjonsmål på 2,5 prosent. Ved utgangen av året hadde den steget til 2,4 prosent.

Verdipapirmarkedet i 2014

Avkastningen i de ulike aksjemarkedene i verden varierte mye også i 2014. For norske investorer hadde effekten av valuta stor betydning. I og med at kronen svekket seg i løpet av året var det en klar fordel ikke å være valutasikret. Verdensindeksen målt i norske kroner ga en avkastning på 30 prosent i

2014, mens den samme indeksen valutasikret og målt i norske kroner ga en avkastning på 11 prosent. Det norske aksjemarkedet (OSEBX) gav i 2014 en avkastning på 5 prosent.

Avkastningen varierte mellom over 60 prosent i Kina og minus 44 prosent i Russland. De siste ti år er avkastningen i gjennomsnitt 6 prosent pr. år i utviklede markeder, mens den for fremvoksende markeder er 14 prosent.

Noe av forklaringen til oppgangen i aksjemarkedene er at selskapene i stor grad har opprettholdt inntjeningen på et godt nivå med en stabil kontantstrøm og utbyttepolitikk. Dermed har aksjer blitt vurdert som billige med hensyn på inntjening og konkurransedyktig utbyttенivå målt mot rentepapirer.

Det norske obligasjonsmarkedet var i 2014 preget av fall i lange renter. Rentenivået på norske 5 års statsobligasjoner falt med ca. 1,4 prosentpoeng i løpet av året. Dette ga investorene både i pengemarkeds- og obligasjonsfond en tilfredsstillende avkastning for året sett under ett. Som det norske, var det internasjonale obligasjonsmarkedet preget av rentefall. Kredittmarginen var så å si uendret gjennom året.

Fusjon

I fjerde kvartal 2014 ble det vedtatt fusjon mellom KLP Fondsforvaltning AS og KLP Kapitalforvaltning AS, med KLP Fondsforvaltning som det overtagende selskapet. Formålet med fusjonen er å effektivisere virksomheten og sikre en hensiktsmessig tilpasning til ny lovgivning om forvaltning av alternative investeringsfond. Finanstilsynet godkjente fusjonen den 19. desember 2014 og fusjonen trådte formelt i kraft 10. januar 2015. Samtidig med ikrafttreddelsen opphørte utkontrakteringen av forvaltningsoppgaver og administrative tjenester fra KLP Fondsforvaltning AS til KLP Kapitalforvaltning AS. Det sammenslåtte selskapet drives videre under navnet KLP Kapitalforvaltning AS. Det har tillatelse til å forvalte verdipapirfond og alternative investeringsfond, samt yte tjenestene aktiv forvaltning, investeringsrådgivning og ordreformidling.

Fremtidsutsikter

Styret vurderer markedsutsiktene for selskapet som gode. Det vil over tid være en betydelig vekst i KLP-konsernets forvaltningskapital, der hovedtyngden forventes investert i produkter levert av KLP Kapitalforvaltning. Stabilt gode resultater fra indeksforvaltningen og økt interesse fra eksterne kunder gir grunnlag for videre vekst i kapital til forvaltning. Gode forvaltningsresultater fra selskapets meravkastningsstrategier gir økt sannsynlighet for at også aktivt forvaltede fond vil bli etterspurt både av interne og eksterne kunder.

Det er vanskelig å bedømme de finansielle markedenes utvikling. Året 2014 avsluttet med en halvering av oljeprisen og en svekket krone. Globalt er bildet mer sammensatt. USA og Storbritannia er i ferd med å legge nedgangen bak seg, mens mange land i Eurosonen står i stampe. Det er usikkert hvordan dette vil prege utviklingen i kapitalmarkedene fremover.

Når det gjelder rammebetingelser for virksomheten, ventes det få endringer for selskapet i 2015.

I 2015 vil det arbeides videre med å effektivisere selskapets driftssystemer og rutiner. Det er viktig at selskapet har kompetanse om endringer i egne og kunders rammebetingelser. Selskapet vektlegger å ha et nært forhold til sine kunder for å kunne tilby produkter og finansielle løsninger som treffer deres behov.

Styret er av den oppfatning at selskapet er godt rustet til å møte årets utfordringer

Oslo, den 26. februar 2015



Sverre Thornes
Leder



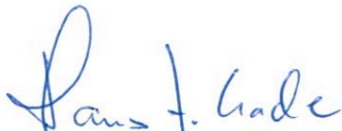
Cathrine Hellandsvik



Hilde Seem



Per Rustad Ørvik
Ansattvalgt



Hans Jørgen Gade



Kjetil Houg



Håvard Gulbrandsen
Administrerende direktør

Årsregnskap 2014

Resultatregnskap, balanse og noter



KLP Kapitalforvaltning AS

KLP KAPITALFORVALTNING AS

RESULTATREGNSKAP

Note	Tusen kroner	2014	2013
13	Honorarinntekter	220 739	185 190
	Sum driftsinntekter	220 739	185 190
12	Lønns- og pensjonskostnader	-90 538	-92 063
6,7	Avskrivninger	-1 743	-2 191
14	Andre driftskostnader	-94 361	-73 844
	Sum driftskostnader	-186 642	-168 098
	Driftsresultat	34 097	17 092
16	Netto finansinntekter	4 785	2 624
	RESULTAT FØR SKATT	38 882	19 716
9	Skatt	-10 032	-989
	ÅRSRESULTAT	28 850	18 727
	OVERFØRINGER OG DISPONERINGER:		
	Netto mottatt(-)/avgitt (+) konsernbidrag	14 903	-2 974
	Overført til annen egenkapital	13 947	21 701
	Sum overføringer og disponeringer	28 850	18 727

KLP KAPITALFORVALTNING AS

BALANSE

Note	Tusen kroner	31.12.2014	31.12.2013
EIENDELER			
<i>IMMATERIELLE EIENDELER</i>			
6	Aktiverte systemkostnader	6 106	3 170
9	Utsatt skattefordel	23 493	23 742
	Sum immaterielle eiendeler	29 599	26 912
<i>ANLEGGSMIDLER</i>			
7	Varige driftsmidler	-	20
	Sum anleggsmidler	-	20
<i>OMLØPSMIDLER</i>			
17	Mellomværende selskaper i samme konsern	13 131	8 952
	Andre fordringer	1 899	2 235
3	Rentebærende verdipapirer	198 310	175 877
4	Verdipapirfond	28 105	26 513
	Bankinnskudd	21 775	19 098
	Sum omløpsmidler	263 221	232 675
	SUM EIENDELER	292 820	259 607
EGENKAPITAL OG GJELD			
<i>EGENKAPITAL</i>			
	Aksjekapital	54 100	54 100
	Annen innskutt egenkapital	80 308	80 308
	Annen egenkapital	5 081	2 680
	Sum egenkapital	139 490	137 089
<i>AVSETNING FOR FORPLIKTELSE</i>			
19	Pensjonsforpliktelser	63 399	50 901
	Sum avsetning for forpliktelser	63 399	50 901
<i>KORTSIKTIG GJELD</i>			
	Leverandørgjeld	2 091	1 058
	Skyldige offentlige avgifter	13 106	12 220
17	Mellomværende selskaper i samme konsern	22 569	11 584
18	Annen kortsiktig gjeld	52 167	46 757
	Sum kortsiktig gjeld	89 933	71 619
	SUM EGENKAPITAL OG GJELD	292 820	259 607

Oslo, 26.02.2015

Sverre Thorne
Leder

Håvard Gulbrandsen
Adm. direktør

Hans Jørgen Gade

Kjetil Houg

Cathrine Astrid Hellandsvik

Hilde Cruse Seem

Per Rustad Ørvik
Ansattrepresentant

KLP Kapitalforvaltning AS

EGENKAPITALOPPSTILLING

2014

<i>Beløp i hele 1 000 kroner</i>	Aksjekapital	Annen innskutt egenkapital	Annen egenkapital	Sum egenkapital
Egenkapital 01.01.2014	54 100	80 308	2 680	137 089
Estimatavvik, pensjonsberegning egne ansatte	0	0	-15 816	-15 816
Skatt estimatavvik pensjonsberegning egne ansatte	0	0	4 270	4 270
Resultat	0	0	28 850	28 850
Avgitt netto konsernbidrag	0	0	-14 903	-14 903
Egenkapital 31.12.2014	54 100	80 308	5 081	139 490

2013

<i>Beløp i hele 1 000 kroner</i>	Aksjekapital	Annen innskutt egenkapital	Annen egenkapital	Sum egenkapital
Egenkapital 01.01.2013	54 100	80 308	-12 712	121 697
Estimatavvik, pensjonsberegning egne ansatte	0	0	-8 762	-8 762
Skatt estimatavvik pensjonsberegning	0	0	2 453	2 453
Resultat	0	0	18 727	18 727
Mottatt netto konsernbidrag	0	0	2 974	2 974
Egenkapital 31.12.2013	54 100	80 308	2 680	137 089

KLP KAPITALFORVALTNING AS**KONTANTSTRØMOPPSTILLING**

Tusen kroner	2014	2013
KONTANTSTRØMMER FRA OPERASJONELLE AKTIVITETER		
Innbetaling av honorar fra kunder	203 605	169 926
Innbetaling av renter	305	389
Utbetalinger til andre leverandører for varer og tjenester	-83 006	-50 252
Utbetalinger til ansatte, pensjonsinnretninger, arbeidsgiveravgift mv.	-87 733	-87 438
Utbetaling ved kjøp av aksjer og aksjeandeler	-10 351	-17 425
Innbetalinger ved salg av rentebærende verdipapirer	194 179	172 379
Utbetalinger ved kjøp av rentebærende verdipapirer	-210 641	-193 622
Innbetalinger av renter fra rentebærende verdipapirer	5 674	5 006
NETTO KONTANTSTRØM FRA OPERASJONELLE AKTIVITETER	12 032	-1 037
KONTANTSTRØMMER FRA INVESTERINGSAKTIVITETER		
Utbetalinger ved kjøp av aktivert programvare	-4 659	-350
NETTO KONTANTSTRØM FRA INVESTERINGSAKTIVITETER	-4 659	-350
KONTANTSTRØM FRA FINANSIERINGSAKTIVITETER		
Innbetalinger av konsernbidrag		5 437
Utbetalinger av konsernbidrag	-4 696	
NETTO KONTANTSTRØM FRA FINANSIERINGSAKTIVITETER	-4 696	5 437
NETTO ENDRING I BANKINNSKUDD	2 677	4 050
BEHOLDNING AV BANKINNSKUDD VED PERIODENS BEGYNNELSE	19 098	15 048
BEHOLDNING AV BANKINNSKUDD VED PERIODENS SLUTT	21 775	19 098

Selskapet har ingen finansiell gjeld, men er fullt ut egenkapitalfinansiert. Selskapet har derfor ingen refinansieringsrisiko, og likviditetsbehovet er begrenset til å dekke inn løpende drift. Kontantstrømpoppstillingen viser en beholdning av likvide midler i form av bankinnskudd på 21,8 millioner kroner. I tillegg har selskapet eierandeler i verdipapirer til en markedsverdi på 226,4 millioner kroner. Verdipapirene er lett omsettelige i dagens verdipapirmarked. På bakgrunn av dette anses selskapets likviditetssituasjonen som meget tilfredsstillende.

Note 1 Regnskapsprinsipper

1. Generell informasjon

KLP Kapitalforvaltning AS tilbyr et bredt spekter av investerings- og forvaltningstjenester for offentlig sektor og virksomheter i tilknytning til denne. Selskapet er et av Norges største kapitalforvaltningsselskaper, og tilbyr både indekxnær verdipapirforvaltning og aktiv verdipapirforvaltning.

Selskapet er et heleid datterselskap av Kommunal Landspensjonskasse (KLP). Selskapet har kontor i Dronning Eufemias gate 10, 0191 Oslo.

Årsregnskapet er tilgjengelig på selskapet kontor.

1.1.2015 ble selskapet fusjonert med KLP Fondsforvaltning AS. KLP Fondsforvaltning AS er det overtakende selskapet, navnet KLP Kapitalforvaltning AS videreføres.

Nedenfor følger en beskrivelse av de vesentligste regnskapsprinsippene som er benyttet i selskapsregnskapet. Disse er benyttet konsistent for alle perioder som er presentert.

2. Basisprinsipper

Regnskapet er satt opp etter "Lov om årsregnskap (regnskapsloven)" av 1998, "Forskrift om årsregnskap m.m. for verdipapirforetak" av 1999 og god regnskapsskikk.

Selskapsregnskapet er utarbeidet med utgangspunkt i prinsipp om historisk kost, med unntak for finansielle eiendeler vurdert til virkelig verdi over resultat.

3. Inntekts- og kostnadsføringsprinsipper

Honorarinntektene er beregnet iht. inngåtte forvaltningsavtaler. Disse er innregnet i resultatet i takt med den delen av kontraktperioden som er medgått på balansedagen.

Prinsipper for inntektsføring i forbindelse med verdipapirer er nærmere beskrevet i avsnitt 4.3.1

Kostnader regnskapsføres i samme takt som de påløper.

4. Klassifisering av eiendeler

Eiendeler bestemt til varig eie eller bruk er klassifisert som anleggsmidler. Øvrige eiendeler er klassifisert som omløpsmidler.

4.1 Anleggsmidler

Anleggsmidler vurderes til anskaffelseskost, med mindre det foreligger et verdifall som forventes å være av varig art. I slike tilfeller foretas det nedskrivning.

Varige driftsmidler innregnes i balansen til anskaffelseskost inkludert kostnader som kan direkte henføres til driftsmidlet. Påfølgende kostnader vedrørende driftsmidlet aktiveres som en del av driftsmidlet dersom det er sannsynlig at påkostningen bidrar til framtidige økonomiske fordeler for selskapet, og kostnaden kan måles pålitelig.

Avskrivninger er beregnet ved bruk av lineær metode, slik at anleggsmidlenes anskaffelseskost, avskrives til restverdi over forventet brukstid, som er:

Kontormaskiner: 3 år

Årlig vurderes driftsmidlenes utnyttbare levetid. Ved indikasjoner på verdifall utover restverdi, foretas det beregning av gjenvinnbart beløp. Dersom gjenvinnbart beløp er lavere enn restverdi, foretas det nedskrivning til gjenvinnbart beløp.

Gevinst og tap ved avgang består av salgspris fratrukket balanseført verdi på salgstidspunktet. Gevinst og tap ved avgang resultatføres.

4.2 Aktivert programvare

Ved kjøp av nytt IT- system aktiveres direkte henførbare kostnader for systemet/programvaren, samt utgifter for å få systemet installert og klart til bruk.

Ved videreutvikling av IT- systemer og programvare aktiveres både eksterne og interne kostnader jfr. ovenfor. Systemendringer som betraktes som vedlikehold kostnadsføres løpende.

Når et IT-system er ferdigstilt, avskrives aktiverte kostnader lineært over forventet brukstid (7 år). Ved senere aktiveringer grunnet videreutvikling avskrives disse over den opprinnelig fastsatte brukstid med mindre påkostningen øker systemets totale forventede brukstid.

Ved indikasjon på at balanseført verdi av et aktivert IT- system er høyere enn gjenvinnbart beløp, foretas det test for verdifall. Hvis balanseført verdi er høyere enn gjenvinnbart beløp (nåverdi ved fortsatt bruk/eie), foretas det nedskrivning til gjenvinnbart beløp.

4.3 Omløpsmidler

4.3.1 Verdipapirer

Selskapets beholdning av verdipapirer forvaltes som en gruppe, og deres inntjening vurderes og rapporteres til ledelsen på grunnlag av virkelig verdi. Størrelsen på porteføljene bestemmes av selskapets ønskede risikoeksponering mot henholdsvis aksje- og rentemarkedet.

Verdipapirene innregnes i balansen til virkelig verdi på handelsdato.

Ved påfølgende måling vurderes verdipapirene til virkelig verdi. Virkelig verdi fastsettes på bakgrunn av observerbar kjøpskurs i aktive markeder eller, der hvor slik kjøpskurs ikke finnes, gjennom interne verdsettelsesmodeller basert på eksterne data. Kursene avleses på gitte avslutningspunkter for hvert enkelt marked den siste handelsdag frem til og med balansedagen. Interne verdsettelsesteknikker baseres bl.a. på informasjon om nylig gjennomførte transaksjoner på forretningsmessige vilkår, omsetning av lignende instrumenter og prising ved hjelp av eksternt innhentede rentekurver og spreadkurver. Rentekurvene innhentes daglig, mens spreadkurver innhentes månedlig.

Endring av virkelig verdi resultatføres på linjen ”netto finansinntekter”.

Ved salg av verdipapir beregnes realisert gevinst/tap som differansen mellom salgspris og anskaffelseskost. Anskaffelseskost beregnes ut i fra først inn, først ut (FIFU-prinsippet) for investeringer i verdipapirfond, mens anskaffelseskost tilordnes etter gjennomsnittsmetoden for ombyttbare finansielle eiendeler som obligasjoner og sertifikater. Realisert gevinst resultatføres på linjen ”netto finansinntekter”.

Kupongrente på rentebærende verdipapirer inntektsføres løpende i resultatet på linjen ”netto finansinntekter”.

4.3.2 Øvrige omløpsmidler

Øvrige omløpsmidler er verdsatt til laveste verdi av pålydende og virkelig verdi. Øvrige omløpsmidler består i hovedsak av kundefordringer, mellomværende konsernselskaper og andre kortsiktige fordringer.

5. Kortsiktig gjeld

Kortsiktig gjeld er vurdert til høyeste av pålydende og virkelig verdi. Kortsiktig gjeld består av leverandørgjeld, påløpt ikke forfalt offentlige avgifter og skattetrekk

6. Pensjoner egne ansatte

Selskapets pensjonsforpliktelser er forsikringsmessig hovedsakelig dekket gjennom offentlig tjenestepensjon i KLP ved medlemskap i Fellesordningen for kommuner og bedrifter (”Fellesordningen”). Pensjonsansvar utover Fellesordningen dekkes over driften. Selskapet har en ytelsesbasert pensjonsordning for sine ansatte.

Regnskapsmessig forpliktelse for ytelsesordningene er nåverdien av forpliktelsen på balansedagen, med fradrag for virkelig verdi av pensjonsmidlene. Bruttoforpliktelsen er beregnet av aktuar som anvender lineær metoden ved beregningen. Bruttoforpliktelsen diskonteres til nåverdi ved bruk av rentene på norske høykvalitets obligasjoner. Gevinster og tap som oppstår ved rekalkulering av forpliktelsen som følge av erfaringsavvik og endringer i aktuarmessige forutsetninger føres direkte mot egenkapitalen i perioden de oppstår.

Ved regnskapsføring av pensjonskostnaden i resultatregnskapet er det innført en tre-deling av kostnadene. Pensjonskostnaden er delt inn i pensjonskostnad, et netto renteelement og et estimatavvik (aktuarielle gevinster og tap). I resultatregnskapet har man en valgadgang til å klassifisere netto renteelementet enten som en driftsrelatert kostnad eller som en finanskostnad. Det valget som selskapet gjør må følges konsekvent for senere perioder. Selskapet har presentert pensjonskostnaden under regnskapslinjen "Lønn og personalkostnader", mens netto renteelementet er presentert i regnskapslinjen "Netto finansinntekter". Estimataviket er ført direkte mot egenkapitalen.

7. Skatt

Skattekostnaden i resultatregnskapet omfatter både periodens betalbare skatt og endring i utsatt skatt. Utsatt skatt er beregnet med 27 % på grunnlag av de midlertidige forskjeller som eksisterer mellom regnskapsmessige og skattemessige verdier, samt skattemessig underskudd til fremføring ved utgangen av regnskapsåret. Skatteøkende og skattereduserende midlertidige forskjeller som reverserer eller kan reversere i samme periode er utlignet. Netto utsatt skattefordel balanseføres i den grad det er sannsynlig at denne kan bli nyttiggjort.

8. Egenkapital

Selskapets egenkapital består av aksjekapital og annen egenkapital. Aksjekapitalen er stiftet av Kommunal Landspensjonskasse, som eier alle aksjene i selskapet. Selskapets aksjer er et omsettelig egenkapitalinstrument, men aksjene er ikke notert på børs eller annen markeds plass.

Annen egenkapital består av mottatt konsernbidrag og opptjent egenkapital.

Utdeling fra selskapet er regulert gjennom alminnelige selskapsrettslige bestemmelser.

9. Kontanter og kontantekvivalenter

Som kontanter og bankinnskudd regnes kontantbeholdning og bankinnskudd tilknyttet daglig drift. Bankinnskudd tilknyttet verdipapirvirksomheten er definert som finansiell eiendel. Kontantstrømoppstillingen er satt opp etter den direkte metoden.

Note 2 Viktig regnskapsestimater og vurderinger

Selskapet utarbeider estimater og antakelser om framtidige forhold. Disse evalueres løpende, og er basert på historiske erfaringsdata og forventninger om sannsynlige fremtidige hendelser vurdert ut i fra data som foreligger på tidspunktet for avleggelsen av regnskapet.

Det må forventes at estimatene vil avvike fra det endelige utfall, og nedenfor omtales de områdene hvor det er betydelig risiko for vesentlige endringer i balanseførte verdier i framtidige perioder.

Ansattytelser

Nåverdien av netto pensjonsforpliktelser selskapet har overfor sine ansatte, avhenger av en rekke forutsetninger av økonomisk og demografisk art. Selskapet følger "Veiledningen for fastsettelse av pensjonsforutsetninger" utgitt av Norsk regnskapsstiftelse (NRS). Oppdatert veiledning utgitt 6.januar 2015 er lagt til grunn for oppdatert måling av beste estimat for påløpt forpliktelse og midler per 31.12.2014.

Ved regnskapsføring av pensjonsordninger etter (IAS 19 og NRS 6) må en rekke aktuariemessige forutsetninger fastsettes. Fastsettelsen involverer betydelige elementer av skjønn og praktiske tilnærminger. Det er lagt vekt på at forutsetningene er innbyrdes konsistente. De parametrene som er av størst betydning for netto pensjonsforpliktelser, er diskonteringsrente, forutsetning om framtidig lønnsvekst, forutsetning om framtidig regulering av folketrygdens grunnbeløp (G-regulering), pensjonsregulering, forutsetninger om framtidig levealder og framtidig uttakstilbøyelighet av AFP.

Selskapet benytter seg av valgdgangen gitt av "Veiledning for fastsettelse av pensjonsforutsetninger" til å bruke renten for foretaksobligasjoner (OMF) som diskonteringsrente med den begrunnelse at man mener at det foreligger et likvid marked for foretaksobligasjoner med lang løpetid. I denne vurderingen er det tatt hensyn til markedsvolum, bid/ask spread, prispålitelighet, omsetningsvolum- og hyppighet og utstedervolum. Pr. 31.12.2014 har man brukt en diskonteringsrente på 2,3 %.

Ved måling av påløpt pensjonsforpliktelse (beste estimat) pr 31.12.2014 er det lagt til grunn nye dødelighetsforutsetninger. Selskapet har lagt til grunn dødelighetstabell K2013BE som tar utgangspunkt i FNO sine analyser av dødeligheten i livsforsikringsbestandene i Norge og SSBs framskrivinger.

Det er lagt til grunn en framtidig uttakstilbøyelighet på 45 prosent, det vil si de som tar ut AFP ved fylte 62 år.

Note 3 Sertifikater og obligasjoner**2014**

Tusen kroner

Lånesektor	Anskaffelseskost	Ureal. gevinst/tap	Markedsverdi *)
Banker	105 641	-258	105 382
Kredittforetak	21 733	352	22 085
Kommuneforvaltningen	29 646	145	29 791
Sum obligasjoner	157 019	239	157 258
Private aksjeselskaper mv.	6 000	11	6 011
Banker	5 001	2	5 002
Kommuneforvaltningen	30 008	31	30 039
Sum sertifikater	41 009	43	41 052
Sum rentebærende verdipapirer	198 028	282	198 310
*) Markedsverdi utgjør "clean price" (dvs. ekskl. påløpte renter)			
Gjennomsnittlig effektiv rente			1,48 %
Modifisert durasjon			0,88
Følsomhet (1%)			1 727,94

(i beregningen av gj.sn. effektiv rente, modifisert durasjon og følsomhet inngår både obligasjoner og sertifikater)

2013

Tusen kroner

Lånesektor	Anskaffelseskost	Ureal. gevinst/tap	Markedsverdi *)
Banker	123 669	-343	123 326
Kredittforetak	9 280	215	9 495
Utlandet (utenlandske sektorer i alt)	6 060	-15	6 045
Sum obligasjoner	139 009	-144	138 865
Private aksjeselskaper mv.	17 999	6	18 005
Banker	19 012	-5	19 007
Kommuneforvaltningen	-	-	-
Sum sertifikater	37 010	1	37 012
Sum rentebærende verdipapirer	176 019	-142	175 877
*) Markedsverdi utgjør "clean price" (dvs. ekskl. påløpte renter)			
Gjennomsnittlig effektiv rente			2,25 %
Modifisert durasjon			0,84
Følsomhet (1%)			1 482,73

(i beregningen av gj.sn. effektiv rente, modifisert durasjon og følsomhet inngår både obligasjoner og sertifikater)

Note 4 Aksje- og rentefondsandeler**2014**

Tusen kroner

	Antall	Anskaffelseskost	Markedsverdi
KLP Kombinasjonsfond	20 838	24 715	28 105
Sum verdipapirfond		24 715	28 105

2013

Tusen kroner

	Antall	Anskaffelseskost	Markedsverdi
KLP Kombinasjonsfond	21 092	23 110	26 513
Sum verdipapirfond		23 110	26 513

Note 5 Likviditetsrisiko**2014**

Tusen kroner

Avtalt restløpetid	Inntil 1 mnd	1mnd - 1 år	1år-5 år	Over 5 år	Uten avtalt restløpetid	Sum
Mellomværende selskaper i samme konsern	13 131					13 131
Andre fordringer	1 899					1 899
Sertifikater		41 316				41 316
Obligasjoner		109 998	48 834			158 832
Aksjefond					28 105	28 105
Bankinnskudd					21 775	21 775
Leverandørgjeld	-2 091					-2 091
Annen gjeld	-35 682	-29 032	-23 128			-87 842
Sum	-22 743	122 282	25 706	0	49 880	175 126

2013

Tusen kroner

Avtalt restløpetid	Inntil 1 mnd	1mnd - 1 år	1år-5 år	Over 5 år	Uten avtalt restløpetid	Sum
Mellomværende selskaper i samme konsern	8 952					8 952
Andre fordringer	2 235					2 235
Sertifikater		37 504				37 504
Obligasjoner		105 811	34 702			140 514
Aksjefond					26 513	26 513
Bankinnskudd					19 098	19 098
Leverandørgjeld	-1 058					-1 058
Annen gjeld	-23 869	-26 074	-20 618			-70 561
Sum	-13 740	117 241	14 084	0	45 611	163 197

Selskapet har ikke rentebærende gjeld, men er fullt ut egenkapitalfinansiert. Av selskapets kapital er 14,2% plassert i sertifikater, 54,2% er plassert i obligasjoner, 9,7% i aksjefond, og resten i bank.

Ettersom selskapet ikke er gjeldsfinansiert, er de likviditetsmessige forpliktelser begrenset til utbetaling av løpende driftsutgifter. Siden selskapets eiendeler i all vesentlighet består av lett omsettlige verdipapirer og bankinnskudd, anses likviditetsrisikoen som meget liten.

Selskapet har ingen plasseringer i utenlandsk valuta, og er således ikke eksponert for valutarisiko.

Note 6 Aktiverte systemkostnader

Tusen kroner	2014	2013
Anskaffelseskost 01.01	26 782	26 432
Tilgang	4 659	350
Avgang	0	0
Anskaffelseskost 31.12	31 441	26 782
Akk. av- og nedskrivninger pr 01.01	23 612	
Årets avskrivninger	1 723	23 612
Nedskrivning	0	0
Bokført verdi 31.12	6 106	3 170
Årets avskrivninger	1 723	2 159
Avskrivningsperiode	4 år	4 år

Note 7 Varige driftsmidler

Tusen kroner		2014	2013
	Kontor- maskiner	Sum	Sum
Anskaffelseskost 01.01	536	536	836
Tilgang	0	0	0
Avgang	0	0	0
Anskaffelseskost 31.12	536	536	836
Akk. av- og nedskrivninger pr 01.01	516	0	816
Årets avskrivninger	6	6	32
Nedskrivning	14	14	0
Bokført verdi 31.12	0	0	20
Årets avskrivninger	20	20	32
Satser	3 år		

Note 8 Kapitaldekning

Tusen kroner 2014 2013

Ansvarlig kapital

Aksjekapital	54 100	54 100
Annen egenkapital	85 389	82 987
Immaterielle aktiva	-29 599	-26 912
= Kjernekapital	109 891	110 176
Tilleggskapital	0	0
= Ansvarlig kapital	109 891	110 176

Tusen kroner 2014 2013

Kapitalkrav - standardmetoden

	Eiendeler		Risikovektet balanse:	
	2014	Vekt	2014	2013
Eiendeler som vektet 10%	12 049	10 %	1 205	
Eiendeler som vektet 20%	209 779	20 %	41 956	34 185
Eiendeler som vektet 100%	39 239	100 %	39 239	50 563
Risikovektet beregningsgrunnlag	261 067		82 399	84 748

Kapitalkrav etter standardmetoden (A) 6 592

Kapitalkrav - metode basert på 25 % av fjorårets faste kostnader

	Grunnlag	Grunnlag
	2014	2013
Fjorårets faste kostnader	147 004	140 716
Kapitalkrav etter kostnadsmetoden (B)	36 751	35 179

Kapitaldekning i %

[Netto ansvarlig kapital / høyeste kapitalkrav av (A) og (B)]*8 %

23,92 %

25,05 %

Etter Kapitalkravsforskriften skal selskapet ha en netto ansvarlig kapital som overstiger (A) 8 % av risikovektet beregningsgrunnlag, og (B) 1/4 del av fjorårets faste kostnader.

KLP Kapitalforvaltning AS har minimumskrav til ansvarlig kapital etter Kapitalkravsforskriften. Virksomheten omfattes bare av beregningen av kredittrisiko etter Kapitalkravsforskriftens del II.

Note 9 Skatt

Tusen kroner	2014	2013
Regnskapsmessig resultat før skatt	38 882	19 716
Forskjeller mellom regnskapsmessig- og skattemessig resultat:		
Pensjonsforpliktelse ført direkte mot EK	-15 816	-8 762
Tilbakeføring av verdiøkning finansielle eiendeler	-425	202
Tilbakeført regnskapsmessig gevinst ved realisasjon av aksjer og andre verdipapirer	-1 928	-362
Tilbakeføring av 3% skattefrie inntekter etter fritaksmetoden	0	11
Andre permanente forskjeller	201	-18 974
Endring i forskjeller som påvirker forholdet mellom regnskapsmessig og skattemessig inntekt	-498	-141
Skattemessig resultat	20 416	-8 311
Avgitt konsernbidrag med skattemessig effekt	-20 416	8 311
Grunnlag for betalbar skatt	0	0
Avstemming av grunnlag for utsatt skatt		
Skatteøkende midlertidige forskjeller:		
Verdipapirer	282	0
Sum skatteøkende midlertidige forskjeller	282	0
Skattereduserende midlertidige forskjeller:		
Driftsmidler	-156	-260
Bonusavsetning	-23 737	-36 629
Pensjonsforpliktelse, lønn mv.	-63 399	-50 901
Verdipapirer	0	-142
Sum skattereduserende midlertidige forskjeller	-87 292	-87 932
Netto midlertidige forskjeller	-87 010	-87 932
Fremførbart underskudd	0	0
Grunnlag for utsatt skatt	-87 010	-87 932
27% utsatt skattefordel	-23 493	-23 742
Balansført utsatt skattefordel	23 493	23 742
Endring av utsatt skattefordel	-249	0
Oppsummering av årets skattekostnad		
Endring av utsatt skattefordel	-4 519	0
Skatt på estimatavvik, ført direkte mot egenkapitalen	4 270	2 453
Resultatført betalbar skatt	-5 512	-126
Sum skattekostnad	-5 761	2 327
Fordeles på følgende poster		
Resultatført utsatt skatt	-4 519	0
Resultatført betalbar skatt	-5 512	-126
Sum skattekostnad resultatført	-10 032	-126
Utsatt skatt på estimatavvik, ført direkte mot egenkapitalen 31.12	4 270	2 453
Sum skattekostnad ført direkte mot egenkapitalen	4 270	2 453
Sum fordelt skattekostnad	-5 761	2 327

Note 10 Ytelser til ledende personer m.v.

2014	Lønn og honorar m.v.	Annen godtgjørelse	Utbetalt bonus	Pensjonsopptjening	Planendring ¹⁾ pensjonsytelse
Tusen kroner					
Håvard Gulbrandsen, administrerende direktør	2 875	149	981	985	-551
Styret	477	-	-	-	-
2013					
Tusen kroner					
Håvard Gulbrandsen, administrerende direktør	2 334	146	1 161	499	-
Styret	459	-	-	-	-

¹⁾ Planendring pensjonsytelse viser effekten av levealdersjustering for årskullene fra 1954 vedtatt i 2008, samt endringer i uførepensjonsreglene vedtatt i 2014. Begge disse planendringene ble innarbeidet i beregning av pensjonsforpliktelsen i 2014.

Styret i KLP har fastsatt prinsipper og retningslinjer for godtgjørelse som gjelder for hele konsernet, samt etablert et kompensasjonsutvalg som er et underutvalg av styret. Utvalget innstiller på og fører kontroll med at godtgjørelsesordningen i konsernet er i tråd med styrets prinsipper og retningslinjer. Beskrivelsen av konsernets godtgjørelsesprinsipper kan søkes opp på klp.no.

Administrerende direktørs avtale om prestasjonslønn ble frafalt med virkning fra og med 1. juli 2013. Utbetalt prestasjonslønn 2014 gjelder opptjening fra tidligere år.

Det foreligger ingen forpliktelser til å gi administrerende direktør eller styreleder særskilt vederlag eller andre fordeler ved opphør eller endring av ansettelsesforholdet eller vervet. Administrerende direktør har pensjonsalder 65 år, og en pensjonsordning som sikrer 66 prosent i pensjon av pensjonsgivende inntekt ved full opptjeningstid. Honorar for styremedlemmer fastsettes av generalforsamlingen. Styremedlemmer som er ansatt i KLP-konsernet uten å være valgt av og blant de ansatte mottar ikke honorar for styrevervet. Alle ytelser er oppgitt uten påslag for arbeidsgiveravgift. Det er ikke gitt lån/sikkerhetstillegg til daglig leder, styrets leder eller andre nærstående parter.

Note 11 Revisjonshonorar

Tusen kroner	2014	2013
Revisjonshonorar	97	116
Andre attestasjonstjenester	0	0
Skatterådgivning	0	0
Andre tjenester utenfor revisjonen	0	13

Beløpene ovenfor er inklusive merverdiavgift

Note 12 Antall ansatte, lønnskostnader

Tusen kroner	2014	2013
Antall fast ansatte pr 31.12	61	58
Gjennomsnittlig antall ansatte	60	58
Antall årsverk	60,75	57,75
Lønnskostnad i resultatregnskapet:		
Lønn	55 594	53 207
Pensjonskostnader, inkludert arbeidsgiveravgift	72	9 117
Arbeidsgiveravgift	10 496	11 171
Andre ytelser/avsetninger	24 376	18 567
Sum	90 538	92 063

Note 13 Honorarinntekter

Tusen kroner	2014	2013
Forvaltningshonorar KLP Liv	81 678	89 439
Forvaltningshonorar KLP Skade	1 739	1 362
Forvaltningshonorar KLP Bedriftspensjon	710	590
Honorar KLP Banken	120	147
Honorar KLP Kommunekreditt	314	340
Forvaltningshonorar KLP Fondsforvaltning	136 159	93 206
Honorar Div	18	63
SUM	220 739	185 190

Note 14 Andre driftskostnader

Tusen kroner	2014	2013
Husleie	6 389	6 169
IT-kostnader	35 834	31 856
Andre driftskostnader	52 138	35 820
SUM	94 361	73 844

Note 15 Faste og variable kostnader

Tusen kroner	2014	2013
Sum inntekter	225 523	187 814
Resultat før skatt	38 882	19 716
Variabel bonus ansatte	26 792	20 592
Andre variable kostnader	16 892	501
Faste kostnader	142 958	146 503

Note 16 Netto finansinntekter

Tusen kroner	2014	2013
Renteinntekter bank	334	374
Renteinntekter rentefond, obligasjoner/ sertifikater	5 371	5 334
Gevinst ved salg av aksjer/ opsjoner	1 943	374
Urealisert verdiendring på rentefond, obligasjoner/ sertifikater	425	-202
Rentekostnader	-3	-15
Andre finanskostnader	-28	-26
Finanskostnader pensjonsberegning	-2 150	-1 862
Tap ved salg av obligasjoner/ sertifikater	-1 106	-1 352
SUM	4 785	2 624

Note 17 Transaksjoner med nærstående parter

Tusen kroner	2014	2013
Inntekter		
Forvaltningshonorar	220 721	185 127
Kostnader		
Husleie	6 389	6 169
Pensjonspremie	420	8 136
Stabstjenester (selvkost)	21 616	22 807
Rentesubsidierte ansattlån	522	531
SUM	28 947	37 643
Balanse eiendeler		
KLP Skade	329	341
KLP Bedriftspensjon	178	148
KLP Fondsförvaltning	12 532	8 368
KLP Kommunekreditt AS	92	96
Sum	13 131	8 952
Balanse gjeld		
KLP Liv	-2 115	-6 855
KLP Banken AS	-23	-33
KLP Boligkreditt AS	-16	0
KLP Liv, Konsernbidrag	-20 416	-4 696
Sum	-22 569	-11 584

Note 18 Annen kortsiktig gjeld

Tusen kroner	2014	2013
Avsatt Lønn	46 256	41 237
Feriepenger	5 808	5 455
Påløpne driftskostnader	100	63
Interim verdipapir, gjeld	1	1
SUM	52 167	46 757

Note 19 Pensjonsansvar egne ansatte

Hoveddelen av pensjonsansvaret er dekket gjennom KLP's Fellesordning for kommuner og bedrifter ("Fellesordningen"). Selskapet tilbyr også pensjonsordning utover Fellesordningen. Denne forpliktelsen dekkes over driften. Fellesordningen er en ytelsesbasert pensjonsordning som tilfredsstiller kravene om obligatorisk tjenstepensjon (OTP). Selskapet har AFP-ordning.

Den regnskapsmessige behandling av pensjonsforpliktelser er nærmere beskrevet i note 2 og 3.

tusen kroner	Fellesordningen	Over drift	2014	Fellesordningen	Over drift	2013
Pensjonskostnader						
Nåverdi av årets opptjening	8 069	1 559	9 628	7 739	1 150	8 889
Administrasjonsomkostning	209	0	209	205	0	205
Arbeidsgiveravgift - Pensjonskostnad	1 167	220	1 387	1 120	162	1 282
Resultatført planendring	-9 204	-1 964	-11 169	0	0	0
Resultatført pensjonskostnad inkl. arbeidsgiveravgift og adm	240	-185	55	9 063	1 313	10 376
Netto finanskostnad						
Rentekostnad	3 978	462	4 440	3 582	361	3 943
Forventet avkastning	-2 751	0	-2 751	-2 446	0	-2 446
Forvaltningsomkostning	195	0	195	136	0	136
Netto rentekostnad	1 423	462	1 885	1 271	361	1 632
Arbeidsgiveravgift - Netto rentekostnad	201	65	266	179	51	230
Netto rentekostnad inkl. arbeidsgiveravgift	1 623	527	2 150	1 450	412	1 862
Estimatavvik pensjoner						
Aktuarielt tap (gevinst)	12 017	1 845	13 862	5 560	2 119	7 679
Arbeidsgiveravgift	1 694	260	1 955	784	299	1 083
Aktuarielt tap (gevinst) inkl. arbeidsgiveravgift	13 711	2 105	15 816	6 344	2 418	8 762
Sum pensjonskostnad inkl. rentekostnad og estimatavvik	15 574	2 447	18 022	16 858	4 142	21 000

tusen kroner	Fellesordningen	Over drift	2014	Fellesordningen	Over drift	2013
Pensjonsforpliktelser						
Brutto påløpt pensjonsforpliktelse	116 413	13 858	130 271	99 877	11 713	111 590
Pensjonsmidler	74 706	0	74 706	66 979	0	66 979
Netto forpliktelse før arb. avgift	41 707	13 858	55 565	32 898	11 713	44 611
Arbeidsgiveravgift	5 881	1 954	7 835	4 639	1 652	6 290
Brutto påløpt forpliktelse inkl. arbeidsgiveravgift	122 294	15 812	138 106	104 515	13 365	117 880
Netto forpliktelse inkl. arbeidsgiveravgift	47 587	15 812	63 399	37 537	13 365	50 901

tusen kroner	Fellesordningen	Over drift	2014	Fellesordningen	Over drift	2013
Avstemming pensjonsforpliktelse						
Balanseført nto forpliktelse/(midler) 01.01.2012	37 537	13 365	50 901	27 724	9 270	36 993
Resultatført pensjonskostnad	240	-185	55	9 063	1 313	10 376
Resultatført finanskostnad	1 623	527	2 150	1 450	412	1 862
Aktuarielle gevinst og tap inkl. arbeidsgiveravgift	13 711	2 105	15 816	6 344	2 418	8 762
arbeidsgiveravgift innbetalt premie/tilskudd	-683	0	-683	-871	-6	-876
Innbetalt premie/tilskudd inkl. adm	-4 841	0	-4 841	-6 174	-42	-6 216
Balanseført nto forpliktelse/(midler) 31.12 i år	47 587	15 812	63 399	37 537	13 365	50 901

Planendring

I 2009 ble det besluttet innført levealdersjustering i offentlig tjenstepensjon og AFP-ordningen i offentlig sektor. Samtidig ble reglene om opptjening av pensjon i folketrygden endret. Konsekvensen for samordning av offentlig tjenstepensjon med pensjon opptjent gjennom folketrygden ble ikke fastsatt. Det har derfor ikke vært mulig å gi et godt estimat på konsekvensene av disse endringene ved estimering av pensjonsforpliktelsen selskapet har overfor sine ansatte, og det har vært holdt utenfor beregningene av forpliktelsen. Høsten 2013 ble det vedtatt en bransjestandard for beregning av levealdersjusteringen, noe som har medført at det i 2014 ble mulig å estimere konsekvensen av denne selv om samordningsreglene fortsatt ikke er vedtatt. Med bakgrunn i dette innarbeides levealdersjusteringene i forpliktelsen pr 31.12.2014. Levealdersjusteringen er innarbeidet som en planendring.

Det ble vedtatt nye uførepensjonsregler i 2014 og disse er nå innarbeidet i tariffavtalen. Denne endringen er innarbeidet som en planendring i forpliktelsen pr 31.12.2014. Dette gir en redusert pensjonsforpliktelse, fordi folketrygden gjennomgående vil dekke en større del av uførepensjonsytelsene.

tusen kroner	Fellesordningen	Over drift	2014	Fellesordningen	Over drift	2013
Planendringer i perioden						
Planendringer i perioden	-8 067	-1 722	-9 789	0	0	0
arbeidsgiveravgift på planendring	-1 137	-243	-1 380	0	0	0
Resultatført planendringer i perioden	9 204	1 964	11 169	0	0	0
Ikke resultatført planendring 31.12	0	0	0	0	0	0

tusen kroner	Fellesordningen	Over drift	2014	Fellesordningen	Over drift	2013
Endring i pensjonsforpliktelser						
Brutto pensjonsmidler 01.01 før planendring	104 515	13 365	117 880	87 962	9 270	97 232
Planendring	-9 204	-1 964	-11 169	0	0	0
Brutto pensjonsforpliktelse etter planendring	95 311	11 400	106 711	87 962	9 270	97 232
Nåverdi av årets opptjening	8 069	1 559	9 628	7 739	1 150	8 889
Rentekostnad	3 978	462	4 440	3 582	361	3 943
Aktuarielt tap (gevinst) brutto pensjonsforpliktelse	15 095	2 105	17 201	5 657	2 418	8 075
arbeidsgiveravgift av pensjonskostnad	1 167	220	1 387	1 120	162	1 282
arbeidsgiveravgift av netto rentekostnad	201	65	266	179	51	230
arbeidsgiveravgift innbetalt premie/tilskudd	-683	0	-683	-871	-6	-876
Utbetalinger	-845	0	-845	-853	-42	-895
Brutto pensjonsforpliktelse 31.12	122 294	15 812	138 106	104 515	13 365	117 880

tusen kroner	Fellesordningen	Over drift	2014	Fellesordningen	Over drift	2013
Endring i pensjonsmidler						
Pensjonsmidler 01.01	66 979	0	66 979	60 238	0	60 238
Forventet avkastning	2 751	0	2 751	2 446	0	2 446
Aktuarielt (tap) gevinst på pensjonsmidlene	1 385	0	1 385	-687	0	-687
Administrasjonsomkostning	-209	0	-209	-205	0	-205
Finansomkostning	-195	0	-195	-136	0	-136
Innbetalt premie/tilskudd inkl. adm	4 841	0	4 841	6 174	42	6 216
Utbetalinger	-845	0	-845	-853	-42	-895
Pensjonsmidler 31.12	74 706	0	74 706	66 979	0	66 979

tusen kroner	Fellesordningen	Over drift	2014	Fellesordningen	Over drift	2013
Pensjonsordningens over-/ underfinansiering						
Nåverdien av den ytelsesbaserte pensjonsforpliktelsen	122 294	15 812	138 106	104 515	13 365	117 880
Virkelig verdi av pensjonseiendelene	74 706	0	74 706	66 979	0	66 979
Netto pensjonsforpliktelse	47 587	15 812	63 399	37 537	13 365	50 901

	31.12.2014	31.12.2013
Økonomiske forutsetninger (felles for alle pensjonsordningene)		
Diskonteringsrente	2,30 %	4,00 %
Lønnsvekst	2,75 %	3,75 %
Folketrygdens grunnbeløp (G)	2,50 %	3,50 %
Pensjonsregulering	1,73 %	2,72 %
Forventet avkastning	2,30 %	4,00 %

Til målingen av pensjonskostnaden for 2014 anvendes forutsetninger per 31.12.2013, mens for beregning av pensjonsforpliktelsen 31.12.2014 anvendes forutsetninger og bestand per 31.12.2014. Forutsetningene er basert på markedssituasjonen per 31.12.2014 og er i samsvar med anbefaling fra regnskapsstiftelsen.

Aktuarielle forutsetninger

KLP's Fellesordning for kommuner og bedrifter ("Fellesordningen")

En viktig del av grunnlaget for pensjonskostnader og pensjonsforpliktelser er hvordan dødelighet og uførhet gjør seg gjeldende blant medlemmene i pensjonsordningen.

KLP har lagt til grunn dødelighetstabell K2013BE som tar utgangspunkt i FNO sine analyser av dødeligheten i livsforsikringsbestandene i Norge og SSBs framskrivninger.

Uttak av AFP i 2014 (prosent i forhold til gjenværende arbeidstakere):

Kostnadene til AFP avhenger av hvor mange i hvert årskull som tar ut AFP. Ved fylte 62 år er det 45 prosent som går av med AFP-pensjon.

Det er bare de som er ansatt og i arbeid helt frem til pensjoneringen som har rett til AFP. Dette er tatt hensyn til i beregningen av AFP-forpliktelsen

Frivillig avgang for Fellesordningen i 2014 (i %)

Alder (i år)	<20	20-23	24-29	30-39	40-50	51-55	>55
Turnover	20%	15%	10%	7,5%	5%	2%	0%

Pensjoner over driften

Uttak av AFP/tidligpensjon er ikke relevant for denne ordningen. Når det gjelder levealder, er samme variant av K2013BE lagt

til grunn som i Fellesordningen

Antall	Fellesordningen	Over drift	2014	Fellesordningen	Over drift	2013
Medlemstatus						
Antall aktive	60	22	82	58	22	80
Antall oppsatte (tidligere ansatte med oppsatte rettigheter)	53	0	53	50	0	50
Antall pensjoner	5	0	5	6	0	6

Pensjonsmidlenes sammensetning:

	2014	2013
Eiendom	11,1 %	12,3 %
Utlån	10,9 %	10,9 %
Aksjer	20,4 %	16,9 %
Anleggs-/HTF- obligasjoner	27,6 %	28,8 %
Omløpsobligasjoner	21,4 %	20,9 %
Likviditet/pengemarked	8,7 %	10,1 %
Sum	100,0 %	100,0 %

Pensjonsmidlene er basert på KLPs finansielle midler i kollektivporteføljen. Tabellen viser prosentvis plassering av pensjonsmidlene som administreres av KLP ved utgangen av året. Verdijustert avkastning av eiendelene ble 6,9 prosent i 2014 og 6,7 prosent i 2013.

Forventet innbetaling til ytelsesplaner etter ansettelsens opphør for perioden 1. januar 2014 – 31. desember 2014 er 9,2 millioner kroner.

Sensitivitetsanalyse per 31.12.2014

Diskonteringsrenten reduseres med 0,5%

Økning
Brutto pensjonsforpliktelse 10,5 %
Årets opptjening 14,3 %

Lønnsvekst økes med 0,25%

Økning
Brutto pensjonsforpliktelse 1,4 %
Årets opptjening 3,3 %

Dødeligheten styrkes med 10%

Økning
Brutto pensjonsforpliktelse 2,5 %
Årets opptjening 1,9 %

Sensitivitetsanalysen over er basert på at alle andre forutsetninger er uendret. I praksis er det et lite sannsynlig scenario og endringer i noen forutsetninger er korrelerte. Beregningen av brutto pensjonsforpliktelse og årets opptjening i sensitivitetsanalysen er gjort etter samme metode som ved beregning brutto pensjonsforpliktelse i balansen.

Durasjonen i fellesordningen er beregnet til 16,8



Til generalforsamlingen i KLP Kapitalforvaltning AS

Revisors beretning

Uttalelse om årsregnskapet

Vi har revidert årsregnskapet for KLP Kapitalforvaltning AS, som viser et overskudd på kr 28 850 tusen. Årsregnskapet består av balanse per 31. desember 2014, resultatregnskap, oppstilling over endringer i egenkapital og kontantstrømoppstilling for regnskapsåret avsluttet per denne datoen, og en beskrivelse av vesentlige anvendte regnskapsprinsipper og andre noteopplysninger.

Styret og daglig leders ansvar for årsregnskapet

Styret og daglig leder er ansvarlig for å utarbeide årsregnskapet og for at det gir et rettviseende bilde i samsvar med regnskapslovens regler og god regnskapsskikk i Norge, og for slik intern kontroll som styret og daglig leder finner nødvendig for å muliggjøre utarbeidelsen av et årsregnskap som ikke inneholder vesentlig feilinformasjon, verken som følge av misligheter eller feil.

Revisors oppgaver og plikter

Vår oppgave er å gi uttrykk for en mening om dette årsregnskapet på bakgrunn av vår revisjon. Vi har gjennomført revisjonen i samsvar med lov, forskrift og god revisjonsskikk i Norge, herunder International Standards on Auditing. Revisjonsstandardene krever at vi etterlever etiske krav og planlegger og gjennomfører revisjonen for å oppnå betryggende sikkerhet for at årsregnskapet ikke inneholder vesentlig feilinformasjon.

En revisjon innebærer utførelse av handlinger for å innhente revisjonsbevis for beløpene og opplysningene i årsregnskapet. De valgte handlingene avhenger av revisors skjønn, herunder vurderingen av risikoene for at årsregnskapet inneholder vesentlig feilinformasjon, enten det skyldes misligheter eller feil. Ved en slik risikovurdering tar revisor hensyn til den interne kontrollen som er relevant for selskapets utarbeidelse av et årsregnskap som gir et rettviseende bilde. Formålet er å utforme revisjonshandlinger som er hensiktsmessige etter omstendighetene, men ikke for å gi uttrykk for en mening om effektiviteten av selskapets interne kontroll. En revisjon omfatter også en vurdering av om de anvendte regnskapsprinsippene er hensiktsmessige og om regnskapsestimaterne utarbeidet av ledelsen er rimelige, samt en vurdering av den samlede presentasjonen av årsregnskapet.

Etter vår oppfatning er innhentet revisjonsbevis tilstrekkelig og hensiktsmessig som grunnlag for vår konklusjon.

Konklusjon

Etter vår mening er årsregnskapet avgitt i samsvar med lov og forskrifter og gir et rettviseende bilde av den finansielle stillingen til KLP Kapitalforvaltning AS per 31. desember 2014, og av resultater og kontantstrømmer for regnskapsåret som ble avsluttet per denne datoen i samsvar med regnskapslovens regler og god regnskapsskikk i Norge.

Uttalelse om øvrige forhold

Konklusjon om årsberetningen

Basert på vår revisjon av årsregnskapet som beskrevet ovenfor, mener vi at opplysningene i årsberetningen om årsregnskapet, forutsetningen om fortsatt drift og forslaget til anvendelse av overskuddet er konsistente med årsregnskapet og er i samsvar med lov og forskrifter.

Konklusjon om registrering og dokumentasjon

Basert på vår revisjon av årsregnskapet som beskrevet ovenfor, og kontrollhandlinger vi har funnet nødvendig i henhold til internasjonal standard for attestasjonsoppdrag ISAE 3000 "Attestasjonsoppdrag som ikke er revisjon eller forenklet revisorkontroll av historisk finansiell informasjon", mener vi at ledelsen har oppfylt sin plikt til å sørge for ordentlig og oversiktlig registrering og dokumentasjon av selskapets regnskapsopplysninger i samsvar med lov og god bokføringsskikk i Norge.

Oslo, 26. februar 2015

PricewaterhouseCoopers AS

A handwritten signature in blue ink, appearing to read 'Magne Sem', written over a light blue horizontal line.

Magne Sem
Statsautorisert revisor