

KLP Kapitalforvaltning AS

Årsrapport 2015



STYRETS ÅRSBERETNING

KLP Kapitalforvaltning leverte gode forvaltningsresultater og et årsresultat på 31,2 millioner kroner i 2015. Selskapet forvaltet ved utgangen av året 399 milliarder kroner i verdipapirer og erfarer en stabil vekst i kapital til forvaltning. Fremtidsutsiktene for selskapet er gode.

KLP Kapitalforvaltning AS har sitt hovedkontor i Oslo og er 100 prosent eiet av Kommunal Landspensjonskasse gjensidig forsikringsselskap (KLP).

Selskapet er et verdipapirforetak og yter investeringstjenester med konsesjon for aktiv forvaltning, investeringsrådgivning og ordreformidling. Selskapet er hovedleverandør av forvaltningstjenester til forsikringsvirksomheten i KLP-konsernet. Selskapet har i 2015 også forvaltet verdipapirfond til institusjonelle kunder og privatpersoner. Selskapet forvalter både aktive og indekxnære forvaltningsprodukter i så vel norske som internasjonale verdipapirer.

Ved årets slutt hadde selskapet en samlet forvaltet kapital på 399 milliarder kroner i finansielle instrumenter, en økning på 28 milliarder kroner siden 2014.

Årsresultatet for 2015 er 31,2 millioner kroner. Dette foreslås disponert slik (tall i hele tusen kroner):

Netto mottatt konsernbidrag	18 800
Overført til annen egenkapital	12 365
Totalt disponert	31 165

Selskapet har avgitt netto konsernbidrag på 18,8 millioner kroner i 2015.

Etter disponeringer utgjør selskapets frie egenkapital 198 millioner kroner.

Styret anser resultatregnskapet for 2015 og balansen per 31.12.2015 med noter for å gi fullstendig informasjon om driften i 2015 og den økonomiske stillingen ved utgangen av året. Med utgangspunkt i det framlagte årsregnskap legger styret til grunn at forutsetningen om videre drift er oppfylt. Styret anser selskapets soliditet som god.

Forvaltningskapitalen ved årets slutt var fordelt slik på aktivaklasser (tall i milliarder kroner):

Aktivaklasse	Markedsverdi
Aksjer	117
Anleggsobligasjoner	134
Omløpsobligasjoner	100
Pengemarked	34
Sikring	14
Sum	399

Virksomhetsområdene

Aktiv forvaltning

Seksjonen forvalter aksje-, rente- og spesialfondsporteføljer med forvaltningsoppdrag som tillater vesentlige avvik fra referanseindeksene. Mindreavkastningen innen virksomhetsområdet ble -320 millioner kroner, og skyldes i hovedsak økte kredittpremier for norske renter. Meravkastningen mot intern kredittjustert referanseindeks ble 89 millioner kroner for virksomhetsområdet.

Indeksnær forvaltning

Seksjonen forvalter porteføljer som gir en bred markedseksposering uten vesentlig avkastningsavvik målt mot markedsavkastningen. For aksjer er dette regionale, globale og fremvoksende markeder, samt det norske. Seksjonen forvalter i tillegg et globalt aksjefond etter en kvantitativ og regelstyrt metode. I rentemarkedet forvaltes globale statsobligasjoner og globale kredittobligasjoner. Resultatene for forvaltningen i 2015 var gode med porteføljeavkastning nær avkastningsmålene.

Private Equity

Private equity-investeringene skjer i hovedsak gjennom kommitteringer til lukkede private equity-fond, men det kan også investeres direkte i selskaper. Det er kommittert totalt 11,4 milliarder kroner, mens investert beløp utgjør 5,9 milliarder kroner. Porteføljen er bygget opp gradvis over en årrekke, men store deler av den er fortsatt i en relativt tidlig fase.

Marked

Kapitalforvaltningsselskapet gir råd og følger opp all kontakt med selskaper i KLP-konsernet, mens Fondsseksjonen har ansvaret for oppfølging av kunder utenfor konsernet. Selskapets produkter får stadig større gjennomslag hos institusjonelle kunder og det har i tillegg vært en god tilvekst av privatkunder gjennom året.

Investerings tjenester

Investerings tjenester samler linjefunksjonene innenfor forretningsstøtte og kontroll for investeringsvirksomheten. Seksjonen utfører i tillegg tjenester knyttet til fondsadministrasjon for KLP Fondsforvaltning.

Rådgivning og analyse

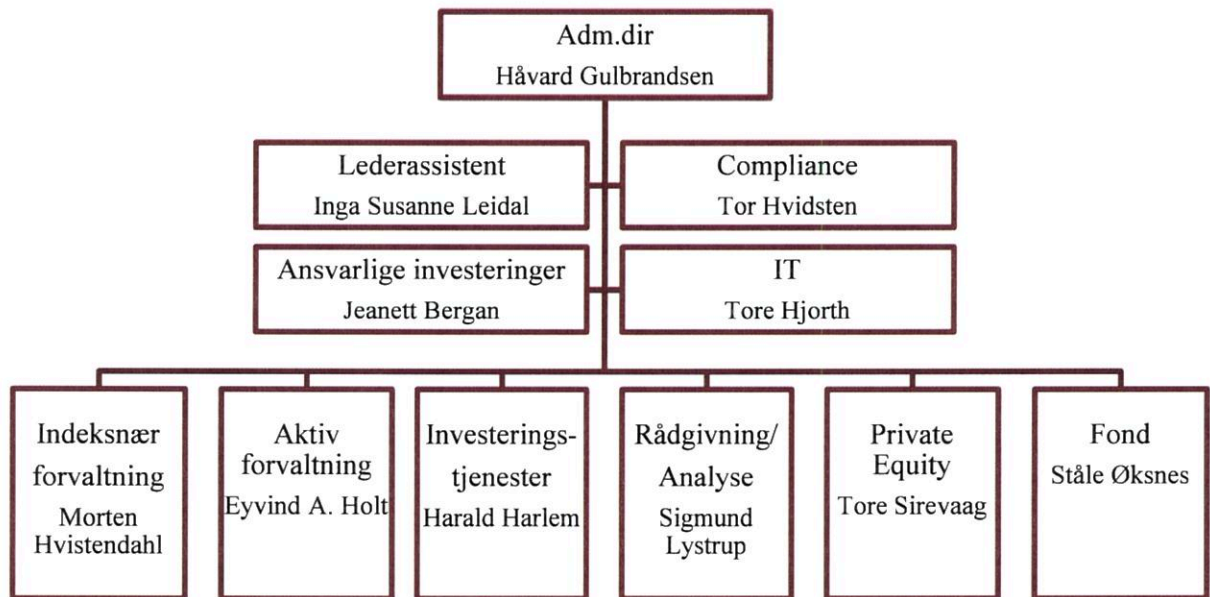
Seksjonen er ansvarlig for rådgivning til konsernkunder. Dette omfatter oppfølging av mandater og kundeinstrukser i tillegg til rådgivning på kapitalforvaltningsstrategi, aktivaallokering, nye produkter og produktendringer. Seksjonen er videre ansvarlig for utvelgelse og oppfølging av eksterne fondsforvaltere, samt utvikling og overvåking av utvalgsmetodikk for fondet GlobalAksje Lav Beta.

Ansvarlige investeringer

KLP og KLP-fondene har etablert en strategi for ansvarlige investeringer. KLP Kapitalforvaltning er ansvarlig for å utøve denne strategien. I 2015 hadde selskapet dialog med 125 selskaper med bakgrunn i KLPs ansvarlige investeringsstrategi. Totalt var 125 selskaper ekskludert fra investeringsuniverset ved utgangen av 2015. Fem selskaper ble inkludert igjen i løpet av året. I 2015 ble det stemt på 97 generalforsamlinger i Norge og på totalt 2 448 generalforsamlinger i alle markeder. Dette tilsvarer ca. 91 og 83 prosent av generalforsamlingene selskapene har hatt stemmerett på.

IT

IT-enheten underbygger selskapets vekstevne og sikrer effektiv drift, samt ivaretar innkjøp og oppfølging av IT-tjenester fra konsernet og eksterne leverandører.



Drift

Selskapet håndterer et stort antall transaksjoner i finansielle instrumenter. Det ble registrert nær 516 000 posteringer i selskapets forvaltningssystem, en økning på 34 000 sammenliknet med året før og skyldes i første rekke veksten i KLP-fondene. Fokus på styrkingen av driftsmiljøet er videreført, og sikrer trygg håndtering av en økende kompleksitet i forvaltningen.

Risiko

Styrets årlige gjennomgang av rutiner og retningslinjer i forhold til kartlagte forretningsmessige, forvaltningsrelaterte, finansielle, operasjonelle og politiske risikoer, bekreftet at selskapet har implementert et betryggende rammeverk for selskapets virksomhet.

Den mest vesentlige tapsrisikoen i selskapet i et kortere perspektiv er knyttet til operasjonelle forhold, dvs. risiko for tap som følge av sviktende interne prosesser eller systemer, menneskelige feil eller eksterne hendelser.

Det pågår kontinuerlig arbeid for å redusere risikoen for tap gjennom økt grad av automatisering av sentrale prosesser og kvalitetssikring av rutiner og systemer. Et større arbeid knyttet til forbedringer innen fondsadministrasjon er gjennomført i 2014 og 2015, og slutføres i 2016. I et lengre perspektiv er de forretningsmessige risikoene knyttet til strategi, produkter, kompetanse mv. dominerende.

Risikoen knyttet til selskapets inntektsside er begrenset. Hovedtyngden av selskapets forvaltningsoppdrag og godtgjørelse kommer fra KLP. Grunnlaget for forvaltningen og avtalt godtgjørelse måles mot ordinære markedsbetingelser. Dette sikrer et kommersielt godt grunnlag for utviklingen av selskapet. Nærhet mellom KLP som kapitaleier og KLP Kapitalforvaltning som tjenesteleverandør er

gjensidig fordelaktig, da det sikrer rask og god kommunikasjon og handlekraft. Skalafordelene som oppnås gjennom forvaltningen for KLP kommer øvrige kunder til gode gjennom attraktivt prisede KLP-fond.

Selskapets finansielle risiko er lav. Selskapets midler til forvaltning er i stor grad knyttet til langsiktige kundeavtaler som under normale markedsforhold regnes som en stabil og langsiktig inntektskilde og derigjennom påregnelig tilførsel av likviditet. Styret har vedtatt et eget plasseringsreglement som sikrer at selskapets egne midler blir plassert på en betryggende måte, blant annet med hensyn til spredning og likviditet. Dette gjør at selskapets eiendeler kan realiseres for å dekke eventuelle behov for likviditet. Selskapet er egenkapitalfinansiert.

Den grunnleggende økonomiske trygghet for selskapets virksomhet som avtalen med KLP innebærer, gir mulighet for å tiltrekke, utvikle og beholde nødvendig kompetanse, samt investere i konkurransedyktige systemløsninger. Selskapet har i forhold til sine konkurrenter et lavt kostnadsnivå som gir lønnsomhet selv med lave forvaltningshonorarer.

Organisasjon

Håvard Gulbrandsen er selskapets administrerende direktør. Konsernsjef Sverre Thornes i KLP er selskapets styreleder. Selskapet hadde ved utgangen av året 69 ansatte. De ansatte ble representert i styret fra 2007. Det har gjennom året vært arbeidet aktivt med lederutvikling, kultur og verdier samt videreutvikling av selskapets ansatte. Driftsmiljøet er styrket, og det arbeides med å effektivisere alle ledd av virksomhetens dataflyt.

Arbeidsmiljøet er godt og selskapet forurenser ikke det ytre miljø. Sykefraværet var lavt i 2015, totalt var sykefraværet på 1,61 prosent, fordelt på 0,66 prosent korttidsfravær og 1,05 prosent langtidsfravær. Ingen ansatte er blitt skadet eller har vært utsatt for ulykker i arbeidsforholdet i 2015.

Selskapet er opptatt av likeverd og likestilling. To av seks styremedlemmer er kvinner, mens tre av tolv ledere i selskapet er kvinner. I investeringsprosessen gjennomføres en analyse av blant annet kjønnsdiskriminering i forhold til internasjonale arbeidstakerrettigheter som er stadfestet av FN.

24,7 prosent av de ansatte er kvinner. Flertallet av disse arbeider innenfor vårt driftsmiljø. Det er en utfordring å etablere en jevnere fordeling mellom kjønnene i hele virksomheten og i forbindelse med rekruttering vil dette være viktig å ta hensyn til. Selskapet er seg bevisst KLP-konsernets likestillingsmål knyttet til likelønn, kjønnsfordeling blant ledere, karriere- og utviklingsmuligheter samt representasjon i utvalg og prosjekter.

Selskapet har egne mål for likestilling og mangfold som er vedtatt i sentralt arbeidsmiljøutvalg. På selskapets karrieresider fremkommer en mangfoldformulering som sier følgende: Vi ønsker kontakt med alle kvalifiserte jobbsøkere, uansett alder, kjønn, funksjonsevne, politisk ståsted, seksuell orientering og etnisk bakgrunn.

Makroøkonomiske forhold

Den globale økonomiske veksten i 2015 var på 2,5 prosent og omtrent som forventet. USA hadde en vekst på 2,5 prosent, Euro-området noe lavere med 1,5 prosent. I Asia hadde Japan en vekst på 0,7 prosent, mens Kina hadde fortsatt høy vekst med 6,9 prosent. Veksten i Norge var moderat med 1,3 prosent vekst, ned fra 2,3 prosent i 2014.

I USA var det god økonomisk aktivitet og fallende arbeidsledighet i første halvår. Markedene forventet at den amerikanske sentralbanken skulle begynne å heve renten i løpe av høsten etter syv år med rentefall. Rentehevingen kom i desember og signalrenten ble hevet fra 0,25 prosent til 0,50 prosent.

I eurolandene kjøpte den europeiske sentralbanken (ECB) verdipapirer for 60 milliarder euro i måneden for å stimulere økonomien. Kjøpene skal fortsette i fram til september 2016. Hellas fikk fire måneders gjeldsutsettelse etter en lengre periode med uro. Sentralbankrenten ble holdt uendret på 0,05 prosent, mens bankenes måtte betale for å sette inn penger i sentralbanken.

Mot sommeren begynte Kinas økonomiske utvikling å vise svakhetstegn, til tross for ulike tiltak fra myndighetene. Etter kraftig fall på børsene i Kina, var det siste tiltaket å la den kinesiske valutaen få en mer markedsbestemt kurs (flytende kurs). Men kursen fløt ikke helt fritt, så bevegelsene kunne minne mer om en devaluering. Mot slutten av året kom det en ny 5 års-plan som signaliserte en vekst fremover på 6,5 prosent.

Oljeprisen falt til under USD 50 pr. fat i januar, men viste så en stigende trend frem til mai, for så å falle igjen. Den gjennomsnittlige oljeprisen for 2015 var USD 53 pr. fat, nær en halvering av gjennomsnittsprisen i 2014.

Den norske kronen svekket seg med ca. 15 prosent målt mot handelsvektet kroneverdi. Ved inngangen til 2015 var styringsrenten 1,25 prosent. Denne ble redusert i to omganger og var ved utgangen av året 0,75 prosent.

Arbeidsmarkedet i Norge har svekket seg gjennom året. Arbeidsledigheten målt ved registrerte ledige og personer på tiltak var på 3,2 prosent ved inngangen til året og 3,4 prosent ved utgangen. Dette utgjorde 99 900 personer. Økningen i ledigheten skyldes aktivitetsnedgang i petroleumssektoren og rammer særlig hard leverandørindustrien til sektoren.

Den reelle underliggende prisveksten i økonomien reflekteres i kjerneinflasjonen uttrykt som prisveksten justert for avgifter og energi. Denne var 2,4 prosent ved inngangen til 2015, under Norges Banks inflasjonsmål på 2,5 prosent. Ved utgangen av året var den steget til 3,1 prosent. Økningen i inflasjon skyldes høyere importert prisvekst som følge av kronesvekkelsen.

Verdipapirmarkedet i 2015

Avkastningen i de ulike aksjemarkedene i verden varierte mye i 2015. For norske investorer som ikke kurssikret utenlandsk valuta ga svekkelsen av norske kroner et vesentlig avkastningsbidrag. Verdensindeksen målt i norske kroner ga en avkastning på nesten 17 prosent, mens den samme indeksen kurssikret til norske kroner ga en avkastning på 2 prosent.

Målt i lokal valuta ga aksjemarkedene i Ungarn, Danmark, Irland, Belgia og Russland over 20 prosent avkastning i 2015. De markedene som gav svakest avkastning var Hellas, Brasil Peru og Colombia, som alle ga mindre enn minus 20 prosent avkastning. De siste ti år er gjennomsnittsavkastningen i utviklede markeder 5 prosent pr. år, mens tilsvarende for fremvoksende markeder er 6 prosent. Det norske aksjemarkedet ga i 2015 en avkastning på 6 prosent.

Lange swaprenter steg på forsommeren, men stabiliserte seg eller kom noe ned i andre halvår. Rentepåslaget for selskapsobligasjoner økte i andre halvår og tiltok ytterligere i siste kvartal.

Fremtidsutsikter

Styret vurderer markedsutsiktene for selskapet som gode. Det vil over tid være en vekst i KLP-konsernets forvaltningskapital, der hovedtyngden forventes investert i produkter levert av KLP Kapitalforvaltning. Stabilt gode resultater fra indeksforvaltningen og økt interesse fra eksterne kunder gir grunnlag for videre vekst i kapital til forvaltning. Gode forvaltningsresultater fra selskapets meravkastningsstrategier gir mulighet for at også aktivt forvaltede fond vil bli etterspurt både av interne og eksterne kunder.

Det er vanskelig å bedømme de finansielle markedenes utvikling. Året 2015 avsluttet med en tilnærmet halvering av oljeprisen og en svekket krone. Globalt er bildet mer sammensatt. USA og Storbritannia er i ferd med å legge nedgangen bak seg, mens mange land i Eurosonen kun ser en svak bedring. Det er usikkert hvordan dette vil prege utviklingen i kapitalmarkedene fremover.

Når det gjelder rammebetingelser for virksomheten, ventes det få endringer for selskapet i 2016.

I 2016 vil det arbeides videre med å effektivisere selskapets driftssystemer og rutiner. Det er viktig at selskapet har kompetanse om endringer i egne og kunders rammebetingelser. Selskapet vektlegger å ha et nært forhold til sine kunder for å kunne tilby produkter og finansielle løsninger som treffer deres behov.

Styret er av den oppfatning at selskapet er godt rustet til å møte årets utfordringer

Oslo, den 1. mars 2016



Sverre Thornes
Leder



Anne Kristine Garpestad



Hilde Seem



Per Rustad Ørvik
Ansattvalgt



Hans Jørgen Gade



Kjetil Houg



Håvard Gulbrandsen
Administrerende direktør

Årsregnskap 2015

Resultatregnskap, balanse, noter og kontantstrøm



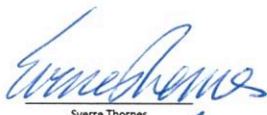

RESULTATREGNSKAP

Note	Tusen kroner	2015	2014
12	Forvaltningshonorar verdipapirfond	199 638	198 028
	Honorar fra annen verdipapirforvaltning	103 367	84 579
	Sum driftsinntekter	303 005	282 607
11	Lønnskostnader	-119 292	-98 602
14	Andre driftskostnader	-141 397	-133 477
	Sum driftskostnader	-260 689	-232 079
	Driftsresultat	42 316	50 528
15	Netto finansinntekter	3 773	5 745
	RESULTAT FØR SKATT	46 090	56 273
8	Årets skattekostnad	-14 925	-14 377
	ÅRSRESULTAT	31 165	41 896
OVERFØRINGER OG DISPONERINGER:			
	Netto mottatt(-)/avgitt (+) konsernbidrag	18 800	14 903
	Overført til annen egenkapital	12 365	26 992
	Sum overføringer og disponeringer	31 165	41 896

BALANSE

Note	Tusen kroner	31.12.2015	01.01.2015
EIENDELER			
ANLEGGSMIDLER			
6	IT-systemer	23 290	13 847
8	Utsatt skattefordel	22 908	26 043
	Sum immaterielle eiendeler	46 199	39 890
OMLØPSMIDLER			
16	Fordringer på selskaper i samme konsern	27 073	20 538
	Andre fordringer	8	1 899
	Sum fordringer	27 081	22 437
4	Andeler i aksjefond	32 483	31 349
4	Andeler i rentefond	238 223	10 691
3	Markedsbaserte obligasjoner/sertifikater	0	198 310
	Sum investeringer	270 706	240 350
	Bankinnskudd	50 437	56 942
	Sum bankinnskudd	50 437	56 942
	SUM EIENDELER	394 423	359 619
EGENKAPITAL OG GJELD			
EGENKAPITAL			
	Aksjekapital	11 000	11 000
	Overkurs	58 100	58 100
	Sum innskutt egenkapital	69 100	69 100
	Annen egenkapital	139 827	114 233
	Sum opptjent egenkapital	139 827	114 233
	SUM EGENKAPITAL	208 927	183 333
GJELD			
18	Pensjonsforpliktelser	60 500	69 544
	Sum avsetning for forpliktelser	60 500	69 544
KORTSIKTIG GJELD			
	Leverandørgjeld	2 698	3 031
	Skyldige offentlige avgifter	15 220	14 513
16	Gjeld til selskaper i samme konsern	35 059	29 672
17	Annen kortsiktig gjeld	72 018	59 526
	Sum kortsiktig gjeld	124 995	106 742
	SUM EGENKAPITAL OG GJELD	394 423	359 619



Oslo, 01.03.2016


 Sverre Thornes
 Leder

 Kjetil Houg


 Per Rustad Ørvik
 (Valgt av og blandt de ansatte)

 Anne Kristine Garpestad

 Håvard Gulbrandsen
 Adm. Direktør


 Hans Jørgen Gade

 Hilde Cruse Seem

EGENKAPITALOPPSTILLING

KLP Kapitalforvaltning AS

2015	Aksjekapital	Overkurs	Annen egenkapital	Sum egenkapital
<i>Beløp i hele 1 000 kroner</i>				
Egenkapital 31.12.2014	11 000	4 000	28 844	43 844
Innfusjonert selskap 01.01.2015		54 100	85 389	139 489
Egenkapital 01.01.2015	11 000	58 100	114 233	183 333
Estimatavvik, pensjonsberegning egne ansatte			17 639	17 639
Skatteeffekt estimatavvik			-4 410	-4 410
Resultat			31 165	31 165
Sum resultat			31 165	31 165
Avgitt netto konsernbidrag			-18 800	-18 800
Egenkapital 31.12.2015	11 000	58 100	139 827	208 927

2014	Aksjekapital	Overkurs	Annen egenkapital	Sum egenkapital
<i>Beløp i hele 1 000 kroner</i>				
Egenkapital 01.01.2014	10 000	54 100	99 952	164 052
Kapitalforhøyelse	1 000	4 000		5 000
Estimatavvik, pensjonsberegning egne ansatte			-17 412	-17 412
Skatteeffekt estimatavvik			4 701	4 701
				0
Avgitt netto konsernbidrag			-14 903	-14 903
				0
Resultat			41 896	41 896
Sum resultat			41 896	41 896
Egenkapital 31.12.2014	11 000	58 100	114 233	183 333

Selskapets aksjekapital pr. 31.12.2015 utgjør kr 11 000 000,- fordelt på 1000 aksjer à kr 11 000,-. Selskapet har én aksjeklasse, og det er ingen bestemmelser i vedtektene vedrørende eventuelle begrensninger i stemmerett. Alle aksjene eies av Kommunal Landspensjonskasse Gjensidige Forsikringselskap.

KONTANTSTRØMOPPSTILLING

Tusen kroner	2015	2014
KONTANTSTRØMMER FRA OPERASJONELLE AKTIVITETER		
Innbetaling av honorar fra kunder	277 671	264 429
Innbetaling av renter	700	681
Utbetalinger til andre leverandører for varer og tjenester	-99 351	-118 583
Utbetalinger til ansatte, pensjonsinnretninger, arbeidsgiveravgift mv.	-112 119	-89 676
Utbetaling ved kjøp av aksjer og aksjeandeler	-14 579	-10 410
Innbetalinger ved salg av rentebærende verdipapirer	526 313	194 179
Utbetalinger ved kjøp av rentebærende verdipapirer	-547 732	-210 641
Innbetalinger av renter fra rentebærende verdipapirer	4 728	5 674
NETTO KONTANTSTRØM FRA OPERASJONELLE AKTIVITETER	35 631	35 653
KONTANTSTRØMMER FRA INVESTERINGSAKTIVITETER		
Utbetalinger ved kjøp av driftsmidler	-17 227	-11 636
NETTO KONTANTSTRØM FRA INVESTERINGSAKTIVITETER	-17 227	-11 636
KONTANTSTRØM FRA FINANSIERINGSAKTIVITETER		
Utbetalinger av konsernbidrag	-24 910	-9 628
NETTO KONTANTSTRØM FRA FINANSIERINGSAKTIVITETER	-24 910	-9 628
NETTO ENDRING I BANKINNSKUDD	-6 505	14 389
BEHOLDNING AV BANKINNSKUDD VED PERIODENS BEGYNNELSE	56 942	42 553
BEHOLDNING AV BANKINNSKUDD VED PERIODENS SLUTT	50 437	56 942

Selskapet har ingen finansiell gjeld, men er fullt ut egenkapitalfinansiert. Selskapet har derfor ingen refinansieringsrisiko, og likviditetsbehovet er begrenset til å dekke inn løpende drift. Kontantstrømoppstillingen viser en beholdning av likvide midler i form av bankinnskudd på 50,4 millioner kroner. I tillegg har selskapet eierandeler i verdipapirer til en markedsverdi på 270,7 millioner kroner. Verdipapirene er lett omsettelige i dagens verdipapirmarked.

På bakgrunn av dette anses selskapets likviditetssituasjonen som meget tilfredsstillende.

Note 1 Regnskapsprinsipper

1. Generell informasjon

KLP Kapitalforvaltning AS tilbyr et bredt spekter av investerings- og forvaltningstjenester. Selskapet er et av Norges største kapitalforvaltningsselskaper, og tilbyr både indekxnær verdipapirforvaltning og aktiv verdipapirforvaltning.

Selskapet er et heleid datterselskap av Kommunal Landspensjonskasse (KLP). Selskapet har kontor i Dronning Eufemias gate 10, 0191 Oslo.

Årsregnskapet er tilgjengelig på selskapets kontor.

I fjerde kvartal 2014 ble det vedtatt fusjon mellom søsterselskapene KLP Kapitalforvaltning AS og KLP Fondsforvaltning AS. Fusjonen ble godkjent av Finanstilsynet 19. desember 2014 og trådte formelt i kraft 10.januar 2015.

KLP Fondsforvaltning er det overtagende selskap, men selskapet skiftet navn til KLP Kapitalforvaltning AS etter fusjonen. Regnskapet i denne årsrapporten viser regnskapet for den sammenslåtte enheten. Sammenligningstallene er omarbeidet slik at det viser regnskapet av de fusjonerte selskapene som om de hadde vært fusjonert. Fusjonen er regnskapsført til kontinuitet, og har ikke medført endringer i egenkapital i den sammenslåtte enheten.

Nedenfor følger en beskrivelse av de vesentligste regnskapsprinsippene som er benyttet i selskapsregnskapet. Disse er benyttet konsistent for alle perioder som er presentert.

2. Basisprinsipper

Regnskapet er satt opp etter "Lov om årsregnskap (regnskapsloven)" av 1998," Forskrift om årsregnskap m.m. for verdipapirforetak" av 1999 og god regnskapskikk.

Selskapsregnskapet er utarbeidet med utgangspunkt i prinsipp om historisk kost, med unntak for finansielle eiendeler vurdert til virkelig verdi over resultat.

For å utarbeide årsregnskap, må ledelsen foreta regnskapsmessig estimater og skjønnsmessige vurderinger. Dette vil kunne påvirke regnskapsførte verdier av eiendeler og gjeld, og faktiske tall kan avvike fra benyttede estimater.

Regnskapet er satt opp under forutsetning om fortsatt drift.

3. Inntekts- og kostnadsføringsprinsipper

Honorarinntektene er beregnet i henhold til inngåtte forvaltningsavtaler. Disse er innregnet i resultatet i takt med den delen av kontraktsperioden som er medgått på balansedagen.

Prinsipper for inntektsføring i forbindelse med verdipapirer er nærmere beskrevet i avsnitt 4.2.1

Kostnader regnskapsførers i samme periode som de påløper.

4. Klassifisering av eiendeler

Eiendeler bestemt til varig eie eller bruk er klassifisert som anleggsmidler. Øvrige eiendeler er klassifisert som omløpsmidler.

4. 1 Anleggsmidler

Anleggsmidler vurderes til anskaffelseskost, med mindre det foreligger et verdifall som forventes å være av varig art. I slike tilfeller foretas det nedskrivning.

4. 1.1 IT Systemer

Selskapets immaterielle eiendeler består i all hovedsak av aktiverte IT- systemer og programvare. Ved kjøp av nytt IT- system aktiveres direkte henførbare kostnader for systemet/programvaren, samt utgifter for å få systemet installert og klart til bruk.

Ved videreutvikling av IT- systemer og programvare aktiveres både eksterne og interne kostnader jfr. ovenfor. Systemendringer som betraktes som vedlikehold kostnadsføres løpende.

Når et IT-system er ferdigstilt, avskrives aktiverte kostnader lineært over forventet brukstid (5 år). Ved senere aktiveringer grunnet videreutvikling avskrives disse over den opprinnelig fastsatte brukstid med mindre påkostningen øker systemets totale forventede brukstid.

Ved indikasjon på at balanseført verdi av et aktivert IT- system er høyere enn gjenvinnbart beløp, foretas det test for verdifall. Hvis balanseført verdi er høyere enn gjenvinnbart beløp (nåverdi ved fortsatt bruk/eie), foretas det nedskrivning til gjenvinnbart beløp.

4.2 Omløpsmidler

4.2.1 Verdipapirer

Selskapets beholdning av verdipapirer forvaltes som en gruppe, og inntjening vurderes og rapporteres til ledelsen på grunnlag av virkelig verdi. Størrelsen på porteføljene bestemmes av selskapets ønskede risikoeksponering mot henholdsvis aksje- og rentemarkedet.

Verdipapirene innregnes i balansen til virkelig verdi på handelsdato.

Ved påfølgende måling vurderes verdipapirene til virkelig verdi. Virkelig verdi fastsettes daglig på bakgrunn av observerbar kjøpskurs i aktive markeder eller, der hvor slik kjøpskurs ikke finnes, gjennom teoretiske verdsettelsesmodeller basert på eksterne data. Kursene avleses på gitte avslutningspunkter i hvert enkelt marked den siste handelsdagen frem til og med balansedagen. Teoretiske verdsettelsesmetoder baseres bl.a. på informasjon om nylig gjennomførte transaksjoner på forretningsmessige vilkår, omsetning av lignende instrumenter og prising ved hjelp av eksternt innhentede rentekurver og spreadkurver.

Endring av virkelig verdi resultatføres på linjen "Netto finansinntekter".

Ved salg av verdipapirer beregnes realisert gevinst/tap som differansen mellom salgspris og anskaffelseskost. Anskaffelseskost beregnes ut fra først inn, først ut (FIFU-prinsippet) for investeringer i verdipapirfond, mens anskaffelseskost tilordnes etter gjennomsnittsmetoden for ombyttbare finansielle eiendeler som obligasjoner og sertifikater. Realisert gevinst resultatføres på linjen "Netto finansinntekter".

Kupongrente på rentebærende verdipapirer inntektsføres løpende i resultatet på linjen "Netto finansinntekter".

4.2.2 Øvrige omløpsmidler

Øvrige omløpsmidler er verdsatt til laveste verdi av pålydende og virkelig verdi. Øvrige omløpsmidler består i hovedsak av kundefordringer, mellomværende konsernselskaper og andre kortsiktige fordringer.

5. Kortsiktig gjeld

Kortsiktig gjeld er vurdert til høyeste av pålydende og virkelig verdi. Kortsiktig gjeld består av leverandørgjeld, påløpt ikke forfalt offentlige avgifter og skattetrekk og lignende poster.

6. Pensjoner egne ansatte

Selskapets pensjonsforpliktelser er forsikringsmessig hovedsakelig dekket gjennom offentlig tjenstepensjon i KLP ved medlemskap i Fellesordningen for kommuner og bedrifter ("Fellesordningen"). Pensjonsansvar utover Fellesordningen dekkes over driften. Selskapet har en ytelsesbasert pensjonsordning for sine ansatte.

Regnskapsmessig forpliktelse for ytelsesordningene er nåverdien av forpliktelsen på balansedagen, med fradrag for virkelig verdi av pensjonsmidlene. Bruttoforpliktelsen er beregnet av aktuar som anvender lineær metoden ved beregningen. Bruttoforpliktelsen diskonteres til nåverdi ved bruk av rentene på norske

høykvalitetsobligasjoner. Gevinster og tap som oppstår ved rekalkulering av forpliktelsen som følge av erfaringsavvik og endringer i aktuarmessige forutsetninger føres direkte mot egenkapitalen i perioden de oppstår.

Ved regnskapsføring av pensjonskostnaden i resultatregnskapet er det innført en tre-delning av kostnadene. Pensjonskostnaden er delt inn i pensjonskostnad, et netto renteelement og et estimatavvik (aktuarielle gevinster og tap). I resultatregnskapet har man en valgadgang til å klassifisere netto renteelementet enten som en driftsrelatert kostnad eller som en finanskostnad. Det valget som selskapet gjør må følges konsekvent for senere perioder. Selskapet har presentert pensjonskostnaden under regnskapslinjen "Lønnskostnader", mens netto renteelementet er presentert i regnskapslinjen "Netto finansinntekter". Estimatavviket er ført direkte mot egenkapitalen.

7. Skatt

Skattekostnaden i resultatregnskapet omfatter både periodens betalbare skatt og endring i utsatt skatt. Utsatt skatt er beregnet med 25 % på grunnlag av de midlertidige forskjeller som eksisterer mellom regnskapsmessige og skattemessige verdier, samt skattemessig underskudd til fremføring ved utgangen av regnskapsåret. Skatteøkende og skattereduserende midlertidige forskjeller som reverserer eller kan reversere i samme periode er utlignet. Netto utsatt skattefordel balanseføres i den grad det er sannsynlig at denne kan bli nyttiggjort.

8. Egenkapital

Selskapets egenkapital består av aksjekapital, overkurs og annen egenkapital. Selskapet er stiftet av Kommunal Landspensjonskasse, som eier alle aksjene i selskapet. Selskapets aksjer er et omsettelig egenkapitalinstrument, men aksjene er ikke notert på børs eller annen markeds plass.

Annen egenkapital består av mottatt konsernbidrag og opptjent egenkapital.

Utdeling fra selskapet er regulert gjennom alminnelige selskapsrettslige bestemmelser.

9. Kontanter og kontantekvivalenter

Som kontanter og bankinnskudd regnes kontantbeholdning og bankinnskudd tilknyttet daglig drift. Bankinnskudd tilknyttet verdipapirvirksomheten er definert som finansiell eiendel. Kontantstrømoppstillingen er satt opp etter den direkte metoden.

Note 2 Viktig regnskapsestimater og vurderinger

Selskapet utarbeider estimater og antakelser om framtidige forhold. Disse evalueres løpende, og er basert på historiske erfaringsdata og forventninger om sannsynlige fremtidige hendelser vurdert ut i fra data som foreligger på tidspunktet for avleggelsen av regnskapet.

Det må forventes at estimatene vil avvike fra det endelige utfall, og nedenfor omtales de områdene hvor det er betydelig risiko for vesentlige endringer i balanseførte verdier i framtidige perioder.

Ansattytelser

Nåverdien av netto pensjonsforpliktelser selskapet har overfor sine ansatte, avhenger av en rekke forutsetninger av økonomisk og demografisk art. Selskapet følger "Veiledningen for fastsettelse av pensjonsforutsetninger" utgitt av Norsk regnskapsstiftelse (NRS). Oppdatert veiledning utgitt i januar 2016 er lagt til grunn for oppdatert måling av beste estimat for påløpt forpliktelse og midler per 31.12.2015.

Ved regnskapsføring av pensjonsordninger etter (IAS 19 og NRS 6) må en rekke aktuariemessige forutsetninger fastsettes. Fastsettelsen involverer betydelige elementer av skjønn og praktiske tilnærminger. Det er lagt vekt på at forutsetningene er innbyrdes konsistente. De parameterne som er av størst betydning for netto pensjonsforpliktelser, er diskonteringsrente, forutsetning om framtidig lønnsvekst, forutsetning om framtidig regulering av folketrygdens grunnbeløp (G-regulering), pensjonsregulering, forutsetninger om framtidig levealder og framtidig uttakstilbøyelighet av AFP.

Selskapet benytter seg av valgadgangen gitt av "Veiledning for fastsettelse av pensjonsforutsetninger" til å bruke renten for foretaksobligasjoner (OMF) som diskonteringsrente med den begrunnelse at man mener at det foreligger et likvid marked for foretaksobligasjoner med lang løpetid. I denne vurderingen er det tatt hensyn til markedsvolum, bid/ask spread, prispålitelighet, omsetningsvolum- og hyppighet og utstedervolum. Pr. 31.12.2015 har man brukt en diskonteringsrente på 2,7 %.

Ved måling av påløpt pensjonsforpliktelse (beste estimat) pr 31.12.2015 har selskapet lagt til grunn dødelighetstabell K2013BE som tar utgangspunkt i FNO sine analyser av dødeligheten i livsforsikringsbestandene i Norge og SSBs framskrivinger.

Det er lagt til grunn en framtidig uttakstilbøyelighet på 45 prosent, det vil si de som tar ut AFP ved fylte 62 år.

Note 3 Markedsbaserte obligasjoner og sertifikater

2015

Tusen kroner

Selskapet har ingen markedsbaserte obligasjoner og sertifikater pr. 31.12.2015

2014

Tusen kroner

Lånesektor	Anskaffelseskost	Ureal. gevinst/tap	Markedsverdi ¹⁾
Banker	105 641	-258	105 382
Kredittforetak	21 733	352	22 085
Kommuneforvaltningen	29 646	145	29 791
Sum obligasjoner	157 019	239	157 258
Private aksjeselskaper mv.	6 000	11	6 011
Banker	5 001	2	5 002
Kommuneforvaltningen	30 008	31	30 039
Sum sertifikater	41 009	43	41 052
Sum rentebærende verdipapirer	198 028	282	198 310

¹⁾ Markedsverdi utgjør "clean price" (dvs. ekskl. påløpte renter)

Gjennomsnittlig effektiv rente ²⁾	1,48 %
Modifisert durasjon ²⁾	0,88
Følsomhet (1%) ²⁾	1 727,94

²⁾ I beregningen av gj.sn. effektiv rente, modifisert durasjon og følsomhet inngår både obligasjoner og sertifikater**Note 4 Aksje- og rentefondsandeler**

2015

Tusen kroner

	Antall	Anskaffelseskost	Markedsverdi
KLP Aksjglobal indeks IV	3 684	5 695	6 142
KLP Kombinasjonsfond	18 997	25 027	26 341
Sum aksjefond		30 721	32 483
KLP Frn	20 265	20 931	20 623
KLP Kort stat	12 473	12 552	12 550
KLP Kredittobligasjon	40 927	44 234	43 782
KLP Pengemarked	162 023	162 244	161 268
Sum rentefond		239 961	238 223
Sum verdipapirfond		270 683	270 706

2014

Tusen kroner

	Antall	Anskaffelseskost	Markedsverdi
KLP Aksjglobal Indeks IV	1 049	1 199	1 714
KLP Kombinasjonsfond	21 972	26 075	29 634
Sum aksjefond		27 274	31 349
	Antall	Anskaffelseskost	Markedsverdi
KLP Pengemarked	10 664	10 924	10 691
Sum rentefond		10 924	10 691
Sum verdipapirfond		38 198	42 040

Note 5 Likviditetsrisiko**2015**

Tusen kroner

Avtalt restløpetid	Inntil 1 mnd	1mnd - 1 år	1år-5 år	Over 5 år	Uten avtalt restløpetid	Sum
Andre fordringer	27 081					27 081
Aksjefondsandeler					32 483	32 483
Rentefondsandeler					238 223	238 223
Bankinnskudd					50 437	50 437
Pensjonsforpliktelser				-60 500		-60 500
Leverandørgjeld	-2 698					-2 698
Skyldige offentlige avgifter	-15 220					-15 220
Annen gjeld	-72 018					-72 018
Sum	-62 855	0	0	-60 500	321 142	197 787

2014

Tusen kroner

Avtalt restløpetid	Inntil 1 mnd	1mnd - 1 år	1år-5 år	Over 5 år	Uten avtalt restløpetid	Sum
Andre fordringer	22 437					22 437
Sertifikater		41 052				41 052
Obligasjoner		157 258				157 258
Aksjefondsandeler					31 349	31 349
Rentefondsandeler					10 691	10 691
Bankinnskudd					56 942	56 942
Pensjonsforpliktelser				-69 544		-69 544
Leverandørgjeld	-3 031					-3 031
Skyldige offentlige avgifter		-14 513				-14 513
Annen gjeld	-59 526					-59 526
Sum	-40 120	183 797	0	-69 544	98 982	173 114

Selskapet har ikke rentebærende gjeld, men er fullt ut egenkapitalfinansiert. Av selskapets investeringer pr. 31.12.2015 er 74,18% plassert i rentefond, 10,11% er plassert i aksjefond og resten i bank.

Ettersom selskapet ikke er gjeldsfinansiert, er de likviditetsmessige forpliktelser begrenset til utbetaling av løpende driftsutgifter. Siden selskapets eiendeler i all vesentlighet består av lett omsettelige verdipapirer og bankinnskudd, anses likviditetsrisikoen som meget liten.

Selskapet har ingen plasseringer i utenlandsk valuta, og er således ikke eksponert for valutarisiko.

Note 6 Aktiverte IT-systemer

Tusen kroner

	2015	2014
Anskaffelseskost 01.01	14 255	27 977
Tilgang	17 227	11 613
Avgang	0	25 335
Anskaffelseskost 31.12	31 481	14 255
Akk. av- og nedskrivninger pr 01.01	407	0
Årets avskrivninger	4 573	2 130
Nedskrivning	-3 210	-1723
Bokført verdi 31.12	23 290	13 847
Avskrivningsperiode	5 år	5 år

Note 7 Kapitaldekning

Tusen kroner			2015	2014
Ansvarlig kapital				
Aksjekapital			11 000	11 000
Overkurs			58 100	58 100
Annen egenkapital			139 827	114 233
Immaterielle aktiva			46 199	39 890
= Kjernekapital			162 728	143 443
Tilleggskapital			0	0
= Ansvarlig kapital			162 728	143 443
Kapitalkrav - standardmetoden				
	Eiendeler	Vekt	Risikovektet balanse:	
	2015		2015	2014
Eiendeler som vektet 10%	0	10 %	0	1 205
Eiendeler som vektet 20%	271 960	20 %	54 392	53 201
Eiendeler som vektet 100%	76 264	100 %	76 264	42 482
Risikovektet beregningsgrunnlag	348 224		130 656	96 888
Kapitalkrav etter standardmetoden (A)			10 452	7 751
Kapitalkrav - metode basert på 25 % av fjorårets faste kostnader				
			Grunnlag	Grunnlag
			2015	2014
Fjorårets faste kostnader			169 697	181 571
Kapitalkrav etter kostnadsmetoden (B)			42 424	45 393
Kapitaldekning i %			30,69 %	25,28 %

Etter Kapitalkravsforskriften skal selskapet ha en netto ansvarlig kapital som overstiger (A) 8 % av risikovektet beregningsgrunnlag, og (B) 1/4 del av fjorårets faste kostnader.

Supplerende kapitalkrav	2015	2014
	80 456	74 848

Selskapet har etter lov om alternative investeringstjenester § 2-7 og forskrift til verdipapirfondloven § 2-2 et supplerende krav til ansvarlig kapital: Ansvarlig kapital skal til enhver tid utgjøre et beløp i norske kroner som minst svarer til summen av 120 000 euro og et beløp som svarer til 0,02 prosent av forvaltningselskapets forvaltningskapital ut over 250 millioner euro, begrenset oppad til et beløp i norske kroner tilsvarende 10 millioner euro.

Note 8 Skatt

Tusen kroner	2015	2014
Regnskapsmessig resultat før skatt	46 090	56 273
Forskjeller mellom regnskapsmessig- og skattemessig resultat:		
Pensjonsforpliktelse ført direkte mot egenkapital	17 639	-16 981
Tilbakeføring av verdiendring finansielle eiendeler	4 100	-691
Tilbakeført regnskapsmessig gevinst ved realisasjon av aksjer og andre verdipapirer	-3 055	-1 928
Andre permanente forskjeller	239	342
Endring i forskjeller som påvirker forholdet mellom regnskapsmessig og skattemessig inntekt	-5 013	46
Skattemessig resultat	60 000	37 061
Avgitt konsernbidrag med skattemessig effekt	-60 000	-37 061
Grunnlag for betalbar skatt	0	0
Avstemming av grunnlag for utsatt skatt		
Skatteøkende midlertidige forskjeller:		
Verdipapirer	0	49
Sum skatteøkende midlertidige forskjeller	0	49
Skattereduserende midlertidige forskjeller:		
Driftsmidler	-112	-156
Bonusavsetning	-29 284	-25 208
Pensjonsforpliktelse, lønn mv.	-60 500	-69 543
Verdipapirer	-1 738	-
Sum skattereduserende midlertidige forskjeller	-91 633	-94 907
Netto midlertidige forskjeller	-91 633	-94 858
Fremførbart underskudd	-	-
Grunnlag for utsatt skatt	-91 633	-94 858
25% utsatt skattefordel	-22 908	-25 612
Korrigert utsatt skattefordel 2014	-	-431
Balanseført utsatt skattefordel	22 908	26 043
Betalbar skatt (27% av grunnlag for betalbar skatt i resultatregnskapet)	-16 200	-10 006
For mye, for lite avsatt i fjor	-431	-
Endring i utsatt skatt/skattefordel	-871	330
Endring i utsatt skatt/skattefordel som følge av endret skattesats	-1 833	-
Sum skattekostnad	-19 335	-9 676
Fordeles på følgende poster		
Endring av utsatt skattefordel	-3 135	330
Utsatt skatt på estimatavvik, ført direkte mot egenkapitalen 31.12	4 410	-4 701
Resultatført utsatt skatt	1 275	-4 371
Resultatført betalbar skatt	-16 200	-10 006
Sum skattekostnad resultatført	-14 925	-14 377
Sum fordelt skattekostnad	-19 335	-9 676

Note 9 Ytelser til ledende personer m.v.

2015

Tusen kroner	Lønn og honorar m.v.	Annen godtgjørelse	Utbetalt bonus	Pensjonsopptjening
Håvard Gulbrandsen, <i>administrerende direktør</i>	2 974	165	835	1 114
Styret	93	-	-	-

Styret i KLP har fastsatt prinsipper og retningslinjer for godtgjørelse som gjelder for hele konsernet, samt etablert et kompensasjonsutvalg som er et underutvalg av styret. Utvalget innstiller på og fører kontroll med at godtgjørelsesordningen i konsernet er i tråd med styrets prinsipper og retningslinjer.

Selskapet offentliggjør informasjon knyttet til foretakets gjeldende godtgjørelsesordning i henhold til bestemmelsene i "Forskrift om godtgjørelsesordninger i finansinstitusjoner, verdipapirforetak og forvaltningsselskap for verdipapirfond" § 3 og "Lov om forvaltning av alternative investeringsfond" § 4-1 andre ledd bokstav c. Informasjonen kan søkes opp på klp.no.

Administrerende direktørs avtale om prestasjonslønn ble frafalt med virkning fra og med 1. juli 2013. Utbetalt prestasjonslønn 2015 gjelder opptjening fra tidligere år.

Det foreligger ingen forpliktelser til å gi administrerende direktør eller styreleder særskilt vederlag eller andre fordeler ved opphør eller endring av ansettelsesforholdet eller vervet.

Administrerende direktør har pensjonsalder 65 år, og en pensjonsordning som sikrer 66 prosent i pensjon av pensjonsgivende inntekt ved full opptjeningstid.

Honorar for styremedlemmer fastsettes av generalforsamlingen. Styremedlemmer som er ansatt i KLP-konsernet uten å være valgt av og blant de ansatte mottar ikke honorar for styrevervet.

Alle ytelser er oppgitt uten påslag for arbeidsgiveravgift.

Det er ikke gitt lån/sikkerhetstillelse til daglig leder, styrets leder eller andre nærstående parter.

Note 10 Revisjonshonorar

Tusen kroner	2015	2014
Revisjonshonorar	974	538
Andre attestasjonstjenester	0	0
Skatterådgivning	19	0
Andre tjenester utenfor revisjonen	0	0

Revisjonshonorar periodiseres ikke, men kostnadsføres i henhold til mottatt faktura.

Beløpene ovenfor er inklusive merverdiavgift

Note 11 Antall ansatte, lønnskostnader

Tusen kroner	2015	2014
Antall fast ansatte pr. 31.12	69	65
Gjennomsnittlig antall ansatte	67	64
Antall årsverk	67,35	64,75

Lønnskostnad i resultatregnskapet:

Lønn	81 140	59 750
Pensjonskostnader, inkludert arbeidsgiveravgift	12 668	46 ¹⁾
Arbeidsgiveravgift	14 514	11 551
Andre ytelser/avsetninger	25 484	27 254
Sum lønnskostnader	119 292	98 555

¹⁾ Resultatført planendring inkludert i 2014. Planendringen reduserte pensjonskostnaden med 12 millioner.

Note 12 Honorarinntekter

Tusen kroner	2015	2014
Aksjefond	44 680	48 484
Rentefond	82 059	69 794
Aksjeindeksfond	128 507	87 501
Storkunderabatt/Returprovisjon	-55 609	-7 751
Sum Forvaltningshonorar verdipapirfond	199 638	198 028
Forv.honorar KLP Skadeforsikring AS	1 307	1 739
Forv.honorar Kommunal Landspensjonskasse	100 955	81 678
Forv.honorar KLP Bedriftspensjon AS	683	710
Forv.honorar KLP Banken AS	101	120
Forv.honorar KLP Kommunekreditt AS	321	314
Honorar diverse	0	17
Sum honorar annen verdipapirforvaltning	103 367	84 579
Sum	303 005	282 606

Note 13 Faste og variable kostnader

Tusen kroner	2015	2014
Sum inntekter	303 005	282 607
Resultat før skatt	46 090	56 273
Variable kostnader	52 060	62 382
Faste kostnader	208 629	169 697

Note 14 Andre driftskostnader

Tusen kroner	2015	2014
Husleie	6 871	6 621
IT-kostnader	49 897	39 038
Andre driftskostnader	84 629	87 817
Sum andre driftskostnader	141 397	133 477

Note 15 Netto finansinntekter

Tusen kroner	2015	2014
Renteinntekter bank	720	1 148
Renteinntekter rentefond, obligasjoner/ sertifikater	5 347	5 371
Gevinst ved salg av aksjer/ opsjoner	3 383	2 028
Urealisert verdiendring på rentefond, obligasjoner/ sertifikater	-1 787	691
Rentekostnader	0	-3
Andre finanskostnader	-10	-28
Finanskostnader pensjonsberegning	-2 133	-2 355
Tap ved salg av obligasjoner/ sertifikater	-1 746	-1 106
Sum netto finansinntekter	3 773	5 745

Note 16 Transaksjoner med nærstående parter

Tusen kroner	2015	2014
Inntekter		
Forvaltningshonorar	103 367	84 579
Kostnader		
Husleie/Renhold	7 178	6 914
Pensjonspremie	10 708	396
Stabstjenester (selvkost)	32 124	32 869
Rentesubsidierte ansattlån	282	571
Sum	50 293	40 750
Balanse eiendeler		
KLP Liv	4 625	0
KLP Skade	315	329
KLP Bedriftspensjon	105	178
KLP Kommunekreditt AS	79	92
KLP fondene, mellomregning fond	21 949	19 997
Sum	27 073	20 596
Balanse gjeld		
Kommunal landspensjonskasse	0	-4 675
KLP Skadeforsikring AS	0	-1
KLP Bedriftspensjon AS	0	-57
KLP Banken AS	-39	-68
KLP Boligkreditt AS	-19	-18
Kommunal landspensjonskasse, Konsernbidrag	-35 000	-24 910
Sum	-35 059	-29 729

Note 17 Annen kortsiktig gjeld

Tusen kroner	2015	2014
Avsatt Lønn	47 834	49 929
Feriepenger	7 001	6 281
Påløpne driftskostnader	17 183	3 316
Interim verdipapir, gjeld	0	1
Sum annen kortsiktig gjeld	72 018	59 526

Note 18 Pensjonsforpliktelser egne ansatte

Hoveddelen av pensjonsansvaret er dekket gjennom KLP's Fellesordning for kommuner og bedrifter ("Fellesordningen"). Selskapet tilbyr også pensjonsordning utover Fellesordningen. Denne forpliktelsen dekkes over driften. Fellesordningen er en ytelsesbasert pensjonsordning som tilfredsstiller kravene om obligatorisk tjenestepensjon (OTP). Selskapet har AFP-ordning.

Den regnskapsmessige behandling av pensjonsforpliktelser er nærmere beskrevet i note 2 og 3.

tusen kroner	Fellesordningen	Over drift	2015	Fellesordningen	Over drift	2014
Pensjonskostnader						
Nåverdi av årets opptjening	10 182	1 960	12 142	8 658	1 724	10 382
Administrasjonsomkostning	264	0	264	224	0	224
Arbeidsgiveravgift - Pensjonskostnad	1 473	276	1 749	1 252	243	1 496
Resultatført planendring	0	0	0	-9 942	-2 068	-12 011
Resultatført pensjonskostnad inkl. arbeidsgiveravgift og adm	11 919	2 236	14 156	193	-101	92
Netto finanskostnad						
Rentekostnad	3 121	405	3 526	4 296	529	4 825
Forventet avkastning	-1 916	0	-1 916	-2 974	0	-2 974
Forvaltningsomkostning	260	0	260	214	0	214
Netto rentekostnad	1 465	405	1 870	1 535	529	2 064
Arbeidsgiveravgift - Netto rentekostnad	207	57	264	217	75	291
Netto rentekostnad inkl. arbeidsgiveravgift	1 671	462	2 133	1 752	603	2 355
Estimatavvik pensjoner						
Aktuarielt tap (gevinst)	-13 761	-1 698	-15 459	13 352	1 909	15 261
Arbeidsgiveravgift	-1 940	-239	-2 180	1 883	269	2 152
Aktuarielt tap (gevinst) inkl. arbeidsgiveravgift	-15 702	-1 938	-17 639	15 235	2 178	17 413
Sum pensjonskostnad inkl. rentekostnad og estimatavvik	-2 111	761	-1 350	17 179	2 680	19 860

tusen kroner	Fellesordningen	Over drift	2015	Fellesordningen	Over drift	2014
Pensjonsforpliktelser						
Brutto påløpt pensjonsforpliktelse	125 864	16 326	142 190	125 949	15 659	141 609
Pensjonsmidler	89 167	0	89 167	80 659	0	80 659
Netto forpliktelse før arbeidsgiveravgift	36 697	16 326	53 024	45 290	15 659	60 950
Arbeidsgiveravgift	5 174	2 302	7 476	6 386	2 208	8 594
Brutto påløpt forpliktelse inkl. arbeidsgiveravgift	131 038	18 628	149 667	132 335	17 867	150 203
Netto forpliktelse inkl. arbeidsgiveravgift	41 872	18 628	60 500	51 676	17 867	69 544

tusen kroner	Fellesordningen	Over drift	2015	Fellesordningen	Over drift	2014
Avstemming pensjonsforpliktelse						
Balanseført nto forpliktelse/(midler) 01.01.	51 676	17 867	69 544	40 546	15 187	55 733
Resultatført pensjonskostnad	11 919	2 236	14 156	193	-101	92
Resultatført finanskostnad	1 671	462	2 133	1 752	603	2 355
Aktuarielle gevinst og tap inkl. arbeidsgiveravgift	-15 702	-1 938	-17 639	15 235	2 178	17 413
Arbeidsgiveravgift innbetalt premie/tilskudd	-951	0	-951	-748	0	-748
Innbetalt premie/tilskudd inkl. adm	-6 743	0	-6 743	-5 302	0	-5 302
Balanseført nto forpliktelse/(midler) 31.12 i år	41 872	18 628	60 500	51 676	17 867	69 544

tusen kroner	Fellesordningen	Over drift	2015	Fellesordningen	Over drift	2014
Endring i pensjonsforpliktelser						
Balanseført nto forpliktelse/(midler) 01.01.	132 335	17 867	150 203	102 952	13 119	116 071
Nåverdi av årets opptjening	10 182	1 960	12 142	8 658	1 724	10 382
Rentekostnad	3 121	405	3 526	4 296	529	4 825
Aktuarielt tap (gevinst) brutto pensjonsforpliktelse	-14 421	-1 938	-16 359	16 552	2 178	18 730
Arbeidsgiveravgift av pensjonskostnad	1 473	276	1 749	1 252	243	1 496
Arbeidsgiveravgift av netto rentekostnad	207	57	264	217	75	291
Arbeidsgiveravgift innbetalt premie/tilskudd	-951	0	-951	-748	0	-748
Utbetalinger	-907	0	-907	-845	0	-845
Brutto pensjonsforpliktelse 31.12	131 038	18 628	149 667	132 335	17 867	150 203

tusen kroner	Fellesordningen	Over drift	2015	Fellesordningen	Over drift	2014
Endring i pensjonsmidler						
Pensjonsmidler 01.01	80 659	0	80 659	72 348	0	74 244
Forventet avkastning	1 916	0	1 916	2 974	0	3 126
Aktuarielt (tap) gevinst på pensjonsmidlene	1 280	0	1 280	1 317	0	-1 791
Administrasjonsomkostning	-264	0	-264	-224	0	-330
Finansomkostning	-260	0	-260	-214	0	-297
Innbetalt premie/tilskudd inkl. adm	6 743	0	6 743	5 302	0	9 205
Utbetalinger	-907	0	-907	0	0	9 205
Pensjonsmidler 31.12	89 167	0	89 167	83 386	0	83 386

tusen kroner	Fellesordningen	Over drift	2015	Fellesordningen	Over drift	2014
Pensjonsordningens over-/ underfinansiering						
Nåverdien av den ytelsesbaserte pensjonsforpliktelsen	131 038	18 628	149 667	132 335	17 867	150 203
Virkelig verdi av pensjonseiendelene	89 167	0	89 167	80 659	0	80 659
Netto pensjonsforpliktelse	41 872	18 628	60 500	51 676	17 867	69 544

tusen kroner	Fellesordningen	Over drift	2015	Fellesordningen	Over drift	2014
Avkastning på pensjonsmidlene						
Forventet avkastning på pensjonsmidlene	2	0	2	3	0	3
Aktuarielt tap/gevinst på pensjonsmidlene	1	0	1	1	0	1
Faktisk avkastning på pensjonsmidlene	3	0	3	4	0	4

	31.12.2015	31.12.2014
Økonomiske forutsetninger (felles for alle pensjonsordningene)		
Diskonteringsrente	2,70 %	2,30 %
Lønnsvekst	2,50 %	2,75 %
Folketrygdens grunnbeløp (G)	2,25 %	2,50 %
Pensjonsregulering	1,48 %	1,73 %

Til målingen av pensjonskostnaden for 2015 anvendes forutsetninger per 31.12.2014, mens for beregning av pensjonsforpliktelsen 31.12.2015 anvendes forutsetninger og bestand per 31.12.2015. Forutsetningene er basert på markeds situasjonen per 31.12.2015 og er i samsvar med anbefaling fra regnskapsstiftelsen.

Aktuarielle forutsetninger

KLP's Fellesordning for kommuner og bedrifter ("Fellesordningen")

En viktig del av grunnlaget for pensjonskostnader og pensjonsforpliktelser er hvordan dødelighet og uførhet gjør seg gjeldende blant medlemmene i pensjonsordningen.

KLP har lagt til grunn dødelighetstabell K2013BE som tar utgangspunkt i FNO sine analyser av dødeligheten i livsforsikringsbestandene i Norge og SSBs framskrivninger.

Uttak av AFP i 2015 (prosent i forhold til gjenværende arbeidstakere):

Kostnadene til AFP avhenger av hvor mange i hvert årskull som tar ut AFP. Ved fylte 62 år er det 45 prosent som går av med AFP-pensjon.

Det er bare de som er ansatt og i arbeid helt frem til pensjoneringen som har rett til AFP. Dette er tatt hensyn til i beregningen av AFP-forpliktelsen

Frivillig avgang for Fellesordningen i 2015 (i %)

Alder (i år)	<20	20-23	24-29	30-39	40-50	51-55	>55
Turnover	20%	15%	10%	7,5%	5%	2%	0%

Pensjoner over driften

Uttak av AFP/tidligpensjon er ikke relevant for denne ordningen. Når det gjelder levealder, er samme variant av K2013BE lagt til grunn som i Fellesordningen

Antall	Fellesordningen	Over drift	2015	Fellesordningen	Over drift	2014
Medlemsstatus						
Antall aktive	65	19	84	64	23	87
Antall oppsatte (tidligere ansatte med oppsatte rettigheter)	61	0	61	56	0	56
Antall pensjoner	5	0	5	5	0	5

	2015	2014
Pensjonsmidlenes sammensetning:		
Eiendom	12,8 %	11,1 %
Utlån	12,3 %	10,9 %
Aksjer	19,8 %	20,4 %
Anleggs-/HTF- obligasjoner	26,9 %	27,6 %
Omløpsobligasjoner	20,6 %	21,4 %
Likviditet/pengemarked	7,6 %	8,7 %
Sum	100,0 %	100,0 %

Pensjonsmidlene er basert på KLPs finansielle midler i kollektivporteføljen. Tabellen viser prosentvis plassering av pensjonsmidlene som administreres av KLP ved utgangen av året. Verdijustert avkastning av eiendelene ble 3,6 prosent i 2015 og 6,9 prosent i 2014.

Forventet innbetaling til ytelsesplaner etter ansettelsens opphør for perioden 1. januar 2016 – 31. desember 2016 er 14,3 millioner kroner.

Sensitivitetsanalyse per 31.12.2015

Diskonteringsrenten reduseres med 0,5%	Økning
Brutto pensjonsforpliktelse	9,9 %
Årets opptjening	13,5 %

Lønnsvekst økes med 0,25%	Økning
Brutto pensjonsforpliktelse	1,3 %
Årets opptjening	3,1 %

Dødeligheten styrkes med 10%	Økning
Brutto pensjonsforpliktelse	2,5 %
Årets opptjening	1,9 %

Sensitivitetsanalysen over er basert på at alle andre forutsetninger er uendret. I praksis er det et lite sannsynlig scenario og endringer i noen forutsetninger er korrelerte. Beregningen av brutto pensjonsforpliktelse og årets opptjening i sensitivitetsanalysen er gjort etter samme metode som ved beregning brutto pensjonsforpliktelse i balansen.

Durasjonen i fellesordningen er beregnet til 17,1.

Til generalforsamlingen i KLP Kapitalforvaltning AS

Revisors beretning

Uttalelse om årsregnskapet

Vi har revidert årsregnskapet for KLP Kapitalforvaltning AS, som viser et overskudd på kr 31 165 tusen. Årsregnskapet består av balanse per 31. desember 2015, resultatregnskap, oppstilling over endringer i egenkapital og kontantstrømoppstilling for regnskapsåret avsluttet per denne datoen, og en beskrivelse av vesentlige anvendte regnskapsprinsipper og andre noteopplysninger.

Styret og daglig leders ansvar for årsregnskapet

Styret og daglig leder er ansvarlig for å utarbeide årsregnskapet og for at det gir et rettviseende bilde i samsvar med regnskapslovens regler og god regnskapsskikk i Norge, og for slik intern kontroll som styret og daglig leder finner nødvendig for å muliggjøre utarbeidelsen av et årsregnskap som ikke inneholder vesentlig feilinformasjon, verken som følge av misligheter eller feil.

Revisors oppgaver og plikter

Vår oppgave er å gi uttrykk for en mening om dette årsregnskapet på bakgrunn av vår revisjon. Vi har gjennomført revisjonen i samsvar med lov, forskrift og god revisjonsskikk i Norge, herunder International Standards on Auditing. Revisjonsstandardene krever at vi etterlever etiske krav og planlegger og gjennomfører revisjonen for å oppnå betryggende sikkerhet for at årsregnskapet ikke inneholder vesentlig feilinformasjon.

En revisjon innebærer utførelse av handlinger for å innhente revisjonsbevis for beløpene og opplysningene i årsregnskapet. De valgte handlingene avhenger av revisors skjønn, herunder vurderingen av risikoene for at årsregnskapet inneholder vesentlig feilinformasjon, enten det skyldes misligheter eller feil. Ved en slik risikovurdering tar revisor hensyn til den interne kontrollen som er relevant for selskapets utarbeidelse av et årsregnskap som gir et rettviseende bilde. Formålet er å utforme revisjonshandlinger som er hensiktsmessige etter omstendighetene, men ikke for å gi uttrykk for en mening om effektiviteten av selskapets interne kontroll. En revisjon omfatter også en vurdering av om de anvendte regnskapsprinsippene er hensiktsmessige og om regnskapsestimatene utarbeidet av ledelsen er rimelige, samt en vurdering av den samlede presentasjonen av årsregnskapet.

Etter vår oppfatning er innhentet revisjonsbevis tilstrekkelig og hensiktsmessig som grunnlag for vår konklusjon.

Konklusjon

Etter vår mening er årsregnskapet avgitt i samsvar med lov og forskrifter og gir et rettviseende bilde av den finansielle stillingen til KLP Kapitalforvaltning AS per 31. desember 2015, og av resultater og kontantstrømmer for regnskapsåret som ble avsluttet per denne datoen i samsvar med regnskapslovens regler og god regnskapsskikk i Norge.

Uttalelse om øvrige forhold

Konklusjon om årsberetningen

Basert på vår revisjon av årsregnskapet som beskrevet ovenfor, mener vi at opplysningene i årsberetningen om årsregnskapet, forutsetningen om fortsatt drift og forslaget til anvendelse av overskuddet er konsistente med årsregnskapet og er i samsvar med lov og forskrifter.

Konklusjon om registrering og dokumentasjon

Basert på vår revisjon av årsregnskapet som beskrevet ovenfor, og kontrollhandlinger vi har funnet nødvendig i henhold til internasjonal standard for attestasjonsoppdrag ISAE 3000 "Attestasjonsoppdrag som ikke er revisjon eller forenklet revisorkontroll av historisk finansiell informasjon", mener vi at ledelsen har oppfylt sin plikt til å sørge for ordentlig og oversiktlig registrering og dokumentasjon av selskapets regnskapsopplysninger i samsvar med lov og god bokføringsskikk i Norge.

Oslo, 1. mars 2016

PricewaterhouseCoopers AS

A handwritten signature in black ink, appearing to read "Ola Anfinsen".

Ola Anfinsen
Statsautorisert revisor